

డా॥ వై.ఎస్.ఆర్.



# రైతు భరోసా



వ్యవసాయ, ఉద్యాన, మరియు పట్టు పరిశ్రమ రైతుల సచిత్ర మాస పత్రిక

సంపుటి - 02

సంచిక - 06

డిశంబర్ 2021

పేజీలు - 44

వెల : రు.25/-



అకాల వర్షంతో అపార నష్టం

**“బాధితులకు అండగా నేనున్నాను”  
-ముఖ్యమంత్రి**



వరద ప్రభావిత జిల్లాల్లో  
80% సబ్సిడీపై విత్తన పంపిణీ





శ్రీ వై ఎస్ జగన్ మోహన్ రెడ్డి  
గౌ. ముఖ్యమంత్రి పర్యలు, ఆంధ్రప్రదేశ్.



# రబీ సాగుకు సమాయత్తం అవుదాం

## బోర్ల క్రింద వరి సాగు మానేద్దాం



శ్రీ కురసాల కన్నబాబు  
వ్యవసాయ, సహకార, మార్కెటింగ్ మరియు  
ఫుడ్ ప్రొసెసింగ్ శాఖామూఖ్యులు, ఆంధ్రప్రదేశ్

### మినుము

#### అనువైన రకాలు

**రబీ (మెట్ట) :** జి.బి.జి.1, టి.బి.జి.104, ఎల్.బి.జి.787, ఎల్.బి.జి.752, ఎల్.బి.జి.645, ఎల్.బి.జి.685, ఎల్.బి.జి.709, పి.యు.31

**వరి మాగాణి :** ఎల్.బి.జి.648, ఎల్.బి.జి.645, ఎల్.బి.జి.685, ఎల్.బి.జి.709, ఎల్.బి.జి.752, ఎల్.బి.జి.787, టి.బి.జి.104, జి.బి.జి. 1

**విత్తన మోతాదు ఎకరానికి**

**మెట్ట - 7-8 కిలోలు**

**మాగాణి - 16-18 కిలోలు**

### ఆరుతడి పంటలను సాగు చేద్దాం



### పెసర

#### అనువైన రకాలు

యల్.జి.జి.-460, టి.యం.-96-2, యల్.జి.జి.-407, ఐ.పి.యమ్.2-14, డబ్ల్యూ.జి.జి.-42

#### విత్తన మోతాదు ఎకరానికి

**మెట్ట - 6-6.5 కిలోలు**

**మాగాణి - 12-13 కిలోలు**

### జొన్న

#### వరి మాగాణులలో జీరో టిల్లేజి పద్ధతిలో వేసుకోవచ్చు

#### అనువైన రకాలు

ఎన్.టి.జి.-4, ఎన్.టి.జి.-5, సి.ఎన్.వి.-216 ఆర్, సి.ఎన్.వి.-14 ఆర్, యమ్.35-1 (తెల్ల జొన్న), ఎన్-15 (పచ్చ జొన్న) సి.ఎన్.హెచ్.-13 ఆర్, సి.ఎన్.హెచ్.-15 ఆర్, సి.ఎన్.హెచ్.-16 (ప్రాబ్రెడ్స్) ఎన్.ఎన్.వి.-84, సి.ఎన్.వి.-19 ఎన్.ఎన్. సి.ఎన్.హెచ్.-20 ఎన్.ఎన్. (తీపి జొన్న)

#### విత్తన మోతాదు

**3 - 4 కిలోలు/ ఎకరాకు**

### మొక్కజొన్న

#### వరి మాగాణులలో జీరో టిల్లేజి పద్ధతిలో వేసుకోవచ్చు

#### దీర్ఘ కాలిక రకాలు:

డి.హెచ్.ఎమ్.-113, పి.-3396, కావేరీ బంపర్, భారతి-99, పి.ఎ.సి.-751, కాల్బల్ 900 ఎమ్. గోల్డ్, 30-బి-07, బయో-9682, ఎన్.కె.-6240 & ప్రో.-311

#### మధ్య కాలిక రకాలు:

డి.హెచ్.ఎమ్.-117, డి.హెచ్.ఎమ్.-119, డి.హెచ్.ఎమ్.-121, బయో-9637 - బయో-9544

#### స్వల్ప కాలిక రకాలు:

డి.హెచ్.ఎమ్.-115, సనీ వమన్, బి.హెచ్.-2187 & ఎన్.కె.-240

#### విత్తన మోతాదు ఎకరానికి

హైబ్రెడ్ రకాలు - 8 కిలోలు

తీపి జొన్న రకాలు - 4 కిలోలు

పేలాల రకాలు - 5 కిలోలు

బేబీకార్న్ రకాలు - 10 కిలోలు

### వేరుశనగ

#### అనువైన రకాలు

భీరజీ, కదిరి-6, ధరణి, నారాయణి, నిత్యహరిత, కదిరి అమరావతి, కదిరి హరితాంధ్ర, కదిరి చిత్రావతి

#### విత్తన మోతాదు

ఎకరానికి 70-75 కిలోల నుండి 85-90 కిలోలు

### వరి- నెల్లూరు రకాలు

ఎన్.ఎల్.ఆర్.40054 - నెల్లూరు సుగంధ  
ఎన్.ఎల్.ఆర్.34449 - నెల్లూరు మసూరి  
ఎన్.ఎల్.ఆర్.3354 - నెల్లూరు ధాన్యరాశి  
ఎన్.ఎల్.ఆర్.30491 - భరణి  
ఎన్.ఎల్.ఆర్.33358 - సోమశిల  
ఎన్.ఎల్.ఆర్.40024 - శ్వేత  
ఎన్.ఎల్.ఆర్.4001 - నెల్లూరు సిరి  
ఎన్.ఎల్.ఆర్.145 - స్వర్ణముఖి  
ఎన్.ఎల్.ఆర్.3041 - నెల్లూరు సోనా

### వరి - మారుతీరు రకాలు

యం.టి.యు.1010 - కాటన్ దొరసన్నాలు  
యం.టి.యు.3626 - ప్రభాత్  
యం.టి.యు.1121 - శ్రీధృతి  
యం.టి.యు.1153 - చంద్ర  
యం.టి.యు.1156 - తరంగిణి  
యం.టి.యు.1210 - సుజాత



సత్వర సమాచారం కొరకు సమీకృత రైతు సమాచార కేంద్రం యొక్క టోల్ ఫ్రీ నెంబర్ 155251 కు కాల్ చేయండి లేదా మీ దగ్గర లోని రైతు భరోసా కేంద్రాన్ని సంధించండి.

డా॥ వై.ఎస్.ఆర్.



# రైతు భరోసా



వ్యవసాయ, ఉద్యాన మరియు పట్టు పరిశ్రమ రైతుల సచిత్త మాస పత్రిక

## విషయసూచిక

డిసెంబర్ - 2021



ప్రధాన సంపాదకులు

**శ్రీ హెచ్. అరుణ్ కుమార్, ఐ.ఏ.ఎస్.**  
వ్యవసాయ కమీషనర్



సంపాదకులు

**శ్రీమతి డి. ప్రమీల**  
డైరెక్టర్, ఆత్మ

కార్యనిర్వాహక సంపాదకులు

**శ్రీ. వి. హరగోపాలరాజు**

సహాయ సంపాదకులు

**శ్రీ ఎన్.సి.హెచ్. బాలు నాయక్, డిడిఎ**

డా॥ బి.ఎస్. శ్రీనివాసాచార్యులు, డిడిఎ ఇన్‌చార్జ్

**శ్రీ జె. వెంకటరావు, ఎడిఎ**

**శ్రీ కె. ఆంజనేయ కుమార్, ఎఓ**

**రచనలు పంపాల్సిన చిరునామా :**

వ్యవసాయ కమీషనర్ వారి కార్యాలయం  
చుట్టుగుంట, పాత మిర్చియార్డు, గుంటూరు

E-mail : [mediaproductionap@gmail.com](mailto:mediaproductionap@gmail.com)

డా. వైఎస్ఆర్ రైతు భరోసా సంచిక డిజిటల్ ఎడిషన్  
[apagrisnet.gov.in](http://apagrisnet.gov.in) అందుబాటులో ఉంది

సంపాదకీయం

1. పంట నష్టం.. వెంటనే పరిహారం 5
2. చిరుధాన్యాలు - సిరులిచ్చే మార్గాలు 6
3. ముమ్మరంగా ఖరీఫ్ పంట కొనుగోళ్లు 7
4. బాధితులకు అండగా నేనున్నాను 9
5. పక్కాగా ఈ క్రాప్ నమోదు, పంట నష్టం అంచనాలు 10
6. విత్తన నిల్వ - తీసుకోవలసిన జాగ్రత్తలు 11
7. పంటల సాగు విస్తరణ పై ఋతుపవన ప్రభావం 14
7. రబీ వేరుశనగ సాగులో మెలకువలు 16
8. మల్లెసాగుతో లాభాల పరిమళం 18
10. అన్ని కాలాలకు అనుకూలం : వంగ 20
11. చిత్రమాలిక 22
12. టమాట సాగు యాజమాన్యం 24
13. చేమ సాగులో ఆధునిక యాజమాన్య పద్ధతులు 25
14. అరటి తోటలలో వరద ముంపు నివారణ పద్ధతులు 28
15. మల్బరీ సాగులో వృక్ష పద్ధతి ప్రాధాన్యం, ప్రయోజనాలు 30
16. మామిడిలో నాణ్యమైన దిగుబడికి సూచనలు 32
17. మిరపలో తామర పురుగు - నివారణ చర్యలు 34
18. రైతు విజయగాధలు 35
19. సమీకృత రైతు సమాచార కేంద్ర వాట్సప్ నెంబర్లకు వచ్చిన రైతుల సందేహాలు - సమాధానాలు 37
20. సందేహాలు - సమాధానాలు 39
21. సమీకృత రైతు సమాచార కేంద్రానికి రైతులు తరచూ అడిగే ప్రశ్నలు 41
22. సమీకృత రైతు సమాచార కేంద్రంపై రైతుల స్పందన 42

డా॥ వై.ఎస్.ఆర్. రైతు భరోసా సచిత్త మాసపత్రిక సంవత్సర చందా - రూ.300/-  
యానియన్ బ్యాంక్, గోరంట్ల శాఖ ఖాతా నెం. 069610100200430 కు నేరుగా గూగుల్ పే,  
ఫోన్ పే ద్వారా పంపవచ్చు. డి.డి.లు పంపాల్సిన చిరునామా : డి ఎడిటర్, వ్యవసాయ కమీషనర్  
వారి కార్యాలయం చుట్టుగుంట, పాత మిర్చియార్డు, గుంటూరు



## చిరుధాన్యాలు... లాభాల సిరులు

మారుతున్న కాలమాన పరిస్థితులకనుగుణంగా రైతు మారాలి. సంప్రదాయ, మూస పంటల సాగు పద్ధతులకు స్వస్తి పలకాలి. పంట మార్పిడిని అలవాటు చేసుకోవాలి. ఒకే భూమిలో ఒకేరకమైన పంటను వదేపదే సాగు చేయడం కన్నా వివిధ రకాల పంటలు సాగు చేస్తే ఎన్నో ప్రయోజనాలున్నాయి. ఖరీఫ్ వరి సాగు తర్వాత రబీలోనూ వరి వేయడం ఎంతమాత్రం ప్రయోజనం కాదు. రబీ వరికి పెట్టుబడికి తగ్గ ఫలితం దక్కుతుందన్న భరోసా లేదు. రైతు మారుతున్న మనుషుల అభిరుచులు, మార్కెట్ అవసరాలను గమనించాలి. గుర్తు పెట్టుకోవాలి, ఆచరించాలి.

వరి పండించడం కన్నా అపరాలు, చిరుధాన్యాలు సాగు వల్ల తక్కువ నీటివాడకం, పరిమిత విద్యుత్తు, కలుపుల బెడద ఉండదు. పైగా ఆరోగ్య భద్రత, ఎక్కువ లాభం, భూసారం మెరుగవుతాయి. పెట్టుబడి పరంగా చూసుకున్నా వరి కన్నా చిరుధాన్యాలు, అపరాలు, సాగు ఎంతో లాభమని అధ్యయనాల్లో తేలింది. అదెలాగంటే ఒక రూపాయి పెట్టుబడికి కొర్రల సాగుతో రూ. 2.34 లాభం వస్తుంది. అదే రాగి పంటలో అయితే 2.04, మొక్కజొన్నలో రూ. 1.77, వంతున వస్తాయి. వేరుశనగలో రూ. 1.23, మినుము, పెసర, కంది వంటి అపరాల సాగుతో రూ. 1.62 లాభం పొందవచ్చు. వరి విషయానికొస్తే రూపాయికి రూ. 1.39 మాత్రమే దక్కుతుంది. అలాగే నీటి వాడకం చూస్తే ఒక ఎకరం వరికి వాడే నీటితో అపరాలు నాలుగు ఎకరాల్లో సాగు చేయవచ్చు. మొక్కజొన్న రెండెకరాలు, చిరుధాన్యాలు నాలుగు ఎకరాలు, వేరుశనగ 1.7 ఎకరాలు, కూరగాయలు రెండెకరాల్లో పండించవచ్చు. పండ్ల తోటలయితే ఏకంగా ఐదు ఎకరాలు, అదే బిందు సేద్యమయితే పది ఎకరాల వరకు సాగు చేయవచ్చని శాస్త్రీయంగా నిరూపితమైంది.

ఒక కిలో ధాన్యం పండించడానికి 3 నుంచి 4 వేల లీటర్లు నీరు కావాలి. హరిత విప్లవం వల్ల ఎకరాకు 200 కిలో లీటర్లకు తగ్గించినా అదేచోట చిరుధాన్యాలు పండిస్తే 80 లక్షల లీటర్ల నీటిని ఆదా చేసినవారం అవుతాం.

రైతులకు సుస్థిర ఆదాయాన్ని, మానవాళికి ఆరోగ్యాన్ని ఇచ్చే చిరు, తృణ ధాన్యాల సాగు ఎంతో ప్రయోజనం, లాభదాయకమని గుర్తెరగాలి. ఖరీఫ్, రబీ, ఖరీఫ్ ఇలా ప్రతిసారి వరి వేసుకుంటూ పోతే భూమి నిస్సారమవుతుంది. తెగుళ్ళను తట్టుకునే శక్తిని కోల్పోతుంది. అంతేకాదు మారుతున్న జీవనశైలి వల్ల వరి ధాన్యానికి మార్కెట్లో గిరాకీ క్రమేణా తగ్గుతోంది. మరోవైపు చిరు, తృణ ధాన్యాలు ఎంతో పుష్టినిస్తాయని అధ్యయనాలు చెబుతున్నాయి. బియ్యం కంటే రాగిలో 30 రెట్లు అధికంగా కాల్షియం లభిస్తుంది. కొర్రలు, సామల్లో ఇనుప ధాతువు అత్యధికంగా లభిస్తుంది. మందులు, గుళికల రూపంలో మనం తీసుకునే బీటా కెరోటిన్ వంటి సూక్ష్మ పోషకాలు బియ్యం కంటే తృణ ధాన్యాల్లో పుష్కలంగా లభిస్తాయి.

చిరుధాన్యాలు, అపరాల సాగుకు రసాయన ఎరువుల అవసరం పెద్దగా ఉండదు అందువల్ల పెట్టుబడి ఖర్చు పెరగదు.

వరిని వీడదాం.... అపరాల సాగుని ఆచరిద్దాం.

# పంట నష్టం.. వెంటనే పరిహారం



## ఇది కొత్త సంప్రదాయం

తుఫానులు, వరదలు, కరువులు... ఏవి వచ్చినా సరే రైతు నష్టపోయే పరిస్థితి రాకూడదని, ఒకవేళ అలాంటి పరిస్థితి తలెత్తితే అదే సీజన్

ముగిసేలోగా అంటే ఖరీఫ్ లో నష్టం వస్తే ఖరీఫ్ ముగిసేలోగా, రబీలో రైతుకు మళ్ళీ పెట్టుబడి అందేలా అడుగులు వేస్తూ ఆలోచన చేసిన ప్రభుత్వం ఇది. ఇవాళ జమ చేసిన పరిహారం రూ. 22 కోట్లు కదా... అని కొందరు గిట్టని వాళ్ళు మాట్లాడే పరిస్థితి ఉంటుంది. కానీ ఇక్కడ మనం ఒక కొత్త సంప్రదాయాన్ని ప్రారంభించామన్న విషయాన్ని గుర్తుంచుకోవాలి. ఏ రైతు అయినా నష్టపోతే ప్రభుత్వం తోడుగా ఉంటుందన్న భరోసా కల్పిస్తున్నాం. మన ప్రభుత్వం వచ్చిన తర్వాత రెండున్నరేళ్ళలో పంట నష్టపరిహారం కింద దాదాపు రూ. 1,071 కోట్లు ఇచ్చాం.

## రైతు సంక్షేమమే ధ్యేయం

రెండున్నరేళ్ళలో రైతుల సంక్షేమం కోసం అనేక చర్యలు తీసుకున్నాం. ఒక్క వైఎస్సార్ రైతు భరోసా పథకం ద్వారానే రూ. 18,777 కోట్లు నేరుగా అన్నదాత చేతిలో పెట్టాం. వైఎస్సార్ సున్నా వడ్డీ కింద రూ. 1,674 కోట్లు ఇచ్చాం. వైఎస్సార్ ఉచిత పంటల బీమాగా అందించిన సొమ్ము, రూ. 3,788 కోట్లు ఉంటుంది. రాష్ట్రంలో 10,778 ఆర్బీకేలు ప్రతి గ్రామంలోను కనిపిస్తున్నాయి. వీటి ద్వారా విత్తనం నుండి విక్రయం వరకూ తోడుగా ఉంటున్నాం. క్రాప్ డేటా ఆధారంగా రైతులకు ఇన్సూరెన్స్ సబ్సిడీ, సున్నా వడ్డీ, ఇన్సూరెన్స్ తో పాటు చివరకు పంట కొనుగోలులోనూ ఆర్బీకే కేంద్ర బిందువుగా పనిచేస్తోంది.

రెండున్నరేళ్ళుగా రైతులకు సంబంధించిన ప్రతి విషయంలోనూ వారి మేలు కోసం పలు విషవాత్మక చర్యలు తీసుకున్నామని ముఖ్యమంత్రి వైఎస్ జగన్మోహన్ రెడ్డి తెలిపారు. ఆర్బీకేల ద్వారా ప్రతి అడుగులో రైతులకు తోడుగా నిలుస్తున్నామని, వారిని చేయిపట్టి నడిపించే విధంగా గతంలో ఎవరూ చేయలేదని చెప్పారు. రైతులకు అన్ని విధాలుగా తోడుగా ఉండాలని భావించి మనసా వాచా కర్మణా ప్రతి అడుగు ముందుకు వేస్తున్నామన్నారు. పంట నష్ట పరిహారానికి సంబంధించి అదే సీజన్ లో ఇన్సూరెన్స్ సబ్సిడీ చెల్లిస్తూ రైతుల కోసం తీసుకుంటున్న చర్యలు చరిత్రలో నిలిచిపోతాయని చెప్పారు. ఈ ఏడాది సెప్టెంబర్ లో గులాబ్ తుఫాన్ కారణంగా పంట నష్టపోయిన 34,586 మంది రైతుల ఖాతాల్లో రూ. 22 కోట్ల పంట నష్ట పరిహారాన్ని (ఇన్సూరెన్స్ సబ్సిడీ) ఆయన తన క్యాంపు కార్యాలయం నుంచి కంప్యూటర్ లో బటన్ నొక్కి నేరుగా జమ చేశారు. అనంతపురం జిల్లాలోని రైతులనుద్దేశించి వీడియో కాన్ఫరెన్స్ ద్వారా ప్రసంగించారు. ఈ సందర్భంగా మాట్లాడుతూ... రాష్ట్రంలో 62 శాతం జనాభా వ్యవసాయం మీదే ఆధారపడి జీవిస్తోందని, ఈ పరిస్థితిలో రైతులు ఇబ్బంది పడితే గ్రామీణ ఆర్థిక వ్యవస్థ మొత్తం రోడ్డుపైకి వస్తుందని తెలిసినా గతంలో ఎవరూ వారిని చేయి పట్టుకుని నడిపించే ప్రయత్నం చేయలేదని చెప్పారు. నమస్యలు ఎక్కడ ఉ త్పన్నమవుతున్నాయి? పరిష్కారం ఏమిటి? అనే అంశాలపై గత ప్రభుత్వాలు దృష్టి సారించలేదన్నారు. ఈ కార్యక్రమంలో సీఎం ఇంకా ఏమన్నారుంటే...

“చీడపీడలపై మీ సందేహాలను 8331056154 కు వాట్సాప్ ఫోటో వంపండి. వాటిని నివృత్తి చేసుకోండి.”



# చిరుధాన్యాలు - సిరులిచ్చే మార్గాలు



ప్రత్యామ్నాయ పంటల సాగుపై రైతులకు అవగాహన కల్పించడంతో పాటు తగిన తోడ్పాటు అందించాలని అధికారులను ముఖ్యమంత్రి వైఎస్ జగన్మోహన్ రెడ్డి ఆదేశించారు. బోర్ల కింద వరికి బదులుగా ప్రత్యామ్నాయ పంటలను సాగు చేసేలా అన్నదాతలకు అవగాహన కల్పించాలని నూచించారు. ప్రత్యామ్నాయ పంటల వల్ల రైతులకు మంచి ఆదాయం లభించేలా చూడాలని పేర్కొన్నారు. వరి పండిస్తే వచ్చే ఆదాయం చిరుధాన్యాల (మిల్లెట్స్) సాగు రైతులకు కూడా దక్కేలా చూడాలని, ఇందు కోసం రైతులకు ప్రత్యేక ప్రోత్సాహకాలు ఇవ్వాలని ఆదేశించారు. ఈ అంశంపై సరైన అధ్యయనం చేసి రైతులకు అండగా నిలవాలని నిర్దేశించారు. చిరుధాన్యాలు పండించినా రైతులకు మంచి ఆదాయం వచ్చేలా విధానాలు ఉండాలని స్పష్టం చేశారు. వెంటనే చిరుధాన్యాల బోర్డును ఏర్పాటు చేయాలని ఆదేశించారు. వ్యవసాయ అనుబంధ రంగాలపై ముఖ్యమంత్రి జగన్ తన క్యాంపు కార్యాలయంలో ఉన్నత స్థాయి సమీక్ష నిర్వహించారు. ఈ సందర్భంగా పలు సూచనలు చేశారు. ఆ వివరాలు :

**మిల్లెట్స్ ప్రాసెసింగ్ యూనిట్లు :** చిరుధాన్యాలు అధికంగా సాగు చేస్తున్న ప్రాంతాల్లో ప్రాసెసింగ్ యూనిట్లను ఏర్పాటు చేయాలి. దీంతోపాటు సహజ పద్ధతుల్లో వ్యవసాయానికి ప్రోత్సాహం కల్పించాలి. సేంద్రీయ, ప్రకృతి సేద్యంపై రైతుల్లో అవగాహన పెంచాలి. రసాయన ఎరువులు, పురుగు మందుల స్థానంలో సేంద్రీయ సాగును ప్రోత్సహించాలి. రసాయనాలు లేని సాగు పద్ధతులపై ఉత్తమ విధానాలను రూపొందించాలి. ఆర్బీకేల పరిధిలో ఏర్పాటు చేస్తున్న సీహెచ్సీల్లో కూడా ఆర్గానిక్ వ్యవసాయానికి అవసరమైన పరికరాలను అందుబాటులో ఉంచాలి. సేంద్రీయ వ్యవసాయానికి అవసరమైన పరికరాలు, మందులు, సేంద్రీయ ఎరువుల తయారీ పరిశ్రమలకు ప్రోత్సాహం కల్పించాలి. ఆర్బీకేల ద్వారా ఆర్గానిక్ ఫార్మింగ్ సర్టిఫికేషన్ ఇచ్చే వ్యవస్థ రావాలి.

**కట్టికి పాల్పడితే రెండేళ్ళ జైలు శిక్ష.. :** రైతులకు కట్టి విత్తనాలు, పురుగు మందులు, ఎరువులు అమ్మితే కఠిన చర్యలు చేపట్టాలి. రెండేళ్ళ జైలు శిక్ష విధించేలా చట్టంలో మార్పులు చేద్దాం. అవసరమైతే ఆర్డినెన్స్ తీసుకొద్దాం. రైతులకు నాణ్యమైన విత్తనాలు, ఎరువులు, పురుగు మందులు అందించాలన్న సదుద్దేశ్యంతో ఆర్బీకేలు ఏర్పాటయ్యాయి. ఎవరైనా వీటిని నీరుగార్చేలా వ్యవహరిస్తే కఠిన చర్యలు తప్పవు. ఈ వ్యవహారాల్లో ఎవరైనా ఉద్యోగుల ప్రమేయం ఉంటే వారిని తొలగించడమే కాకుండా చట్టం ముందు నిలబెడతాం. అక్రమాలకు పాల్పడే వ్యాపారులపై కఠినంగా వ్యవహరిస్తాం. రైతులకు ఎక్కడా విత్తనాలు అందలేదనే మాట రాకూడదు. డిమాండ్ మేరకు విత్తనాలు సరఫరా చేయాలి.

**రైతుల సంఖ్యను బట్టి పరికరాలు :** కమ్యూనిటీ హైరింగ్ సెంటర్లలో పరికరాలపై హేతుబద్ధత ఉండాలి. రైతుల సంఖ్య, సాగు చేస్తున్న భూమి, పంటల ఆధారంగా హేతుబద్ధతతో పరికరాలను అందుబాటులోకి తేవాలి. దీనిపై మ్యూపింగ్ చేయాలి.

**1.12 కోట్ల ఎకరాలు ఇ-క్రాపింగ్ :** ఖరీఫ్లో 1.12 కోట్ల ఎకరాల్లో పంటలు ఇ-క్రాప్లో నమోదైనట్లు అధికారులు తెలిపారు. 45,35,102 మంది రైతులు ఇ-క్రాపింగ్ చేసుకున్నట్లు చెప్పారు. రబీలో ఇ-క్రాప్ ప్రక్రియ ప్రారంభించినట్లు వెల్లడించారు. కృష్ణా, అనంతపురం జిల్లాల్లో డిసెంబరులో పాలవెల్లువ కార్యక్రమం ప్రారంభం కానుంది. సమీక్షలో వ్యవసాయశాఖ మంత్రి కురసాల కన్నబాబు, పశుసంవర్ధక, పాడి పరిశ్రమాభివృద్ధి శాఖ మంత్రి డాక్టర్ సీదిరి అప్పలరాజు, ఏపీ అగ్రిమిషన్ వైస్ చైర్మన్ ఎం.వీ.యస్. నాగిరెడ్డి, వ్యవసాయశాఖ సలహాదారు అంబటి కృష్ణారెడ్డి, వ్యవసాయశాఖ స్పెషల్ సీఎస్ పూనం మాలకొండయ్య, వ్యవసాయశాఖ కమీషనర్ హెచ్. అరుణ్ కుమార్ పాల్గొన్నారు.

“సాగులో సందేహమా? 155251 కు ఫోన్ చేయండి. ఒక్క ఫోన్ కాల్తో అన్నదాతల సందేహాల నివృత్తి”



# ముమ్మరంగా ఖరీఫ్ పంట కొనుగోళ్లు

రాష్ట్రంలో ఏ ఒక్క రైతు కూడా తాను పండించిన ధాన్యం అమ్ముకునేందుకు పక్క గ్రామానికి పోయే అవసరం లేకుండా పక్కా ఏర్పాట్లు చేశారు. ముఖ్యమంత్రి శ్రీ వై.ఎస్. జగన్మోహన్ రెడ్డి గారి ఆదేశాల మేరకు నియమితమైన మంత్రుల బృందం సూచన మేరకు ఖరీఫ్ పంట ఉత్పత్తులు కొనుగోళ్లు ప్రారంభమయ్యాయి.. వరి సాగయ్యే ప్రాంతాల్లో ఉన్న 6,884 రైతు భరోసా కేంద్రాలు ధాన్యం కొనుగోలు చేస్తున్నాయి. ధాన్య సేకరణ బాధ్యతలను మార్కెట్, రాష్ట్ర పౌరసరఫరాల శాఖ నిర్వహిస్తున్నాయి. నూటికి నూరు శాతం కనీస మద్దతు ధరకు రైతుల నుంచి కొనుగోలు చేస్తున్నాయి.

గత ఖరీఫ్ మార్కెటింగ్ సీజన్ (2020-21) లో కొనుగోలు చేసిన మాదిరిగానే వ్యవసాయశాఖ పూర్తి చేసిన ఈ-క్రాప్, ఈకేవైసీ గణాంకాల ఆధారంగానే ధాన్యం రైతుల నుంచి కొనుగోలు చేస్తున్నారు. రైతు భరోసా కేంద్రాల్లోని వివిధ ఇప్పటికే ధాన్యం పండించిన రైతుల వివరాలు, కౌలు రైతుల వివరాలను ఈ-క్రాప్ ద్వారా సమోదు చేశారు. ధాన్యం నాణ్యత నిర్ధారిత ప్రమాణాల ప్రకారం ఉంటే వెంటనే కొనుగోలుకు తీసుకుంటున్నారు. సగటు నాణ్యత ప్రమాణం లేకుంటే సాంకేతిక సిబ్బంది రైతులకు ధాన్యం ఎండబెట్టి తేమ శాతం తగ్గిన తర్వాత తీసుకురమ్మని చెబుతున్నారు.

## 21 రోజుల్లోగా చెల్లింపులు :

రైతుల నుంచి ధాన్యం కొనుగోలు చేసిన 21 రోజుల్లోగా చెల్లింపులు జరిగేలా ఏర్పాట్లు చేశారు. వ్యవసాయశాఖ వద్ద ఉన్న ఈ-క్రాప్, ఈకేవైసీ వివరాల ఆధారంగా 21 రోజుల్లోగా నేరుగా ఆయా రైతుల బ్యాంకు ఖాతాలకు డబ్బు జమ అయ్యేలా చర్యలు తీసుకున్నారు.

ఏపీ మార్కెట్, రాష్ట్ర పౌర సరఫరాల శాఖ సహకారంతో ప్రస్తుత మార్కెటింగ్ సీజన్ (2021-22) లో ఉత్తరాంధ్రలోని శ్రీకాకుళం, విజయనగరం, విశాఖపట్నం జిల్లాల్లో ధాన్యం కొనుగోలు చేస్తుంది. రాష్ట్రంలోని విగతా 10 జిల్లాల్లో రాష్ట్ర పౌర సరఫరాల శాఖ ఈ బాధ్యతలు చూస్తుంది. దానివల్ల ముఖ్యమంత్రి ఆశయమైన రైతుల స్వగ్రామాల్లోనే గిట్టుబాటు ధరకు ధాన్యం కొనుగోలు చేసినట్టువుతుంది. ప్రస్తుత సీజన్లో 50 లక్షల మెట్రిక్ టన్నుల ధాన్యం సేకరించాలని లక్ష్యంగా పౌరసరఫరాల శాఖ నిర్ణయించుకుంది.



కేంద్ర ప్రభుత్వం ప్రస్తుత సీజన్కు (2021-22) ధాన్యం కనీస మద్దతు ధరను 'ఏ' గ్రేడ్ క్వంటిటీ రూ.1,960, కామన్ రకానికి రూ.1,940 గా నిర్ణయించింది. మిల్లర్లు కూడా ఇంతకన్నా తక్కువకు కాకుండా రైతుల నుంచి ధాన్యం కొనుగోలు చేసి రైతు బ్యాంకు ఖాతాలకు చెక్కులు, లేదా నేరుగా సొమ్ము చెల్లించవచ్చని రాష్ట్ర ప్రభుత్వం నిర్దేశించింది.

ధాన్యం కొనుగోలుకు అవసరమైన మానవ, సాంకేతిక, వనరులను వ్యవసాయశాఖ ఇప్పటికే రైతు భరోసా కేంద్రాలకు సమకూర్చింది. ధాన్యం కొనుగోలులో ఎటువంటి ఆటంకాలు రాకుండా, రైతులు ఇబ్బంది పడకుండా చూసేందుకు ఆయా ప్రాంతాల వారీగా ఈ కేంద్రాలు మూడు విభాగాలుగా వర్గీకరించి ధాన్యం కొనుగోలు లక్ష్యాలు సూచించింది. దీని ప్రకారం 'ఏ' కేటగిరి కేంద్రాల్లో 2,000 మెట్రిక్ టన్నులు, 'బి' కేటగిరి కేంద్రాల్లో వెయ్యి నుంచి 2 వేల మెట్రిక్ టన్నులు, 'సి' కేటగిరి కేంద్రాల్లో వెయ్యి మెట్రిక్ టన్నులు తక్కువ కాకుండా కొనుగోలు చేయనున్నారు. ఈ వర్గీకరణ, కొనుగోలు లక్ష్యాలను జిల్లాల జాయింట్ కలెక్టర్లు పర్యవేక్షిస్తున్నారు.

ధాన్యం, ఇతర ఉత్పత్తుల కొనుగోలుకు నాణ్యతా ప్రమాణాలు, కనీస మద్దతు ధర, రవాణా చార్జీలు, ఇతరత్రా రైతులకు ఎదురయ్యే సందేహాలు, సమస్యలపై వ్యవసాయ సలహా మండలి సభ్యులు, వివిధలు, వాలంటీర్లు రైతులకు ఇప్పటికే పూర్తి

“చీడపీడలపై మీ సందేహాలను 8331056028 కు వాట్సాప్ ఫోటో పంపండి. వాటిని నివృత్తి చేసుకోండి.”



అవగాహన కల్పించారు. వ్యవసాయ శాఖ జేడీలు, పౌరసరఫరాల శాఖ, మార్కెట్ జిల్లా మేనేజర్లు కరపత్రాలు, పోస్టర్లు, ప్రసార మాధ్యమాల ద్వారా విస్తృత ప్రచారం చేశారు.

## వివిధ పంటలలో ఎఫ్.ఎ.క్యూ ప్రమాణాలు

**పరి (ధాన్యం) :** దీనిని గ్రేడ్ -ఎ మరియు కామన్ గ్రేడ్ గా విభజిస్తారు. తేమ శాతం 17, కేళీలు 6 శాతం, వడలిపోయిన కుంచించుకు పోయిన, అపరిపక్వ గింజలు 3 శాతం, పాడైపోయినవి, రంగు వెలిసినవి, మొలకెత్తినవి, పురుగుపట్టినవి 5 శాతం, ఇతర పదార్థాలు 1 శాతం మించకుండా ఉండాలి.

**మొక్కజొన్న :** తేమ 14 శాతం, పురుగుపట్టిన గింజలు 1 శాతం వడలిపోయిన అపరిపక్వ గింజలు 3 శాతం, కొద్దిగా పాడైపోయిన రంగు వెలిసిన గింజలు 4.5 శాతం పాడైపోయిన గింజలు 1.5 శాతం, ఇతర పంటల గింజలు 2 శాతం, ఇతర పదార్థాలు 1 శాతం మించకుండా ఉండాలి.

**వేరుశనగ :** వేరు శనగలోని జిన్ని బోల్డ్ రకాలలో నాణ్యత ప్రమాణాలు, తేమ శాతం 8, సేలింగ్ (కెర్నల్స్/పాడ్స్) 65 శాతం కంటే ఎక్కువ, ఇతర రకాల కాయలు 4 శాతం వడలిపోయిన అపరిపక్వమైన గింజలు 4 శాతం, కొద్ది పాడైపోయిన గింజలు 2 శాతం, ఇతర అస్వచ్ఛ పదార్థాలు 2 శాతం మించకుండా ఉండరాదు.

**అపరాలు (కందులు, మినుములు, పెసలు) :** తేమ 12 శాతం, పురుగు పట్టిన గింజలు 4 శాతం, వడలిపోయిన అపరిపక్వ గింజలు 3 శాతం, కొద్దిగా పాడైపోయిన గింజలు 4 శాతం, పూర్తిగా పాడైపోయిన గింజలు 3 శాతం, ఇతర గింజలు 3 శాతం, ఇతర పదార్థాలు 2 శాతం మించకుండా ఉండాలి.



### కనీస మద్దతు ధరలు (2021-22 సం॥నకు గాను)

మన రాష్ట్రంలో ప్రముఖంగా పండిన కొన్ని పంటల కనీస మద్దతు ధరలు ఈ విధంగా ఉన్నాయి.

క్ర.సం. పంట పేరు కనీస మద్దతు ధర రూ./క్విం.

1. ధాన్యం 'ఏ' గ్రేడ్ రూ. 1,960
2. ధాన్యం సాధారణ రకం రూ. 1,940
3. జొన్న హైబ్రిడ్ రూ. 2,738
4. జొన్న మధ్య రకం రూ. 2,758
5. సజ్జ రూ. 2,250
6. మొక్కజొన్న రూ. 1,870
7. రాగి రూ. 3,377
8. కందులు రూ. 7,275
9. పెసర రూ. 7,275
10. మినుములు రూ. 6,300
11. వేరుశనగ రూ. 5,550
12. పొద్దు తిరుగుడు రూ. 6,150



“సాగులో సందేహమా? 155251 కు ఫోన్ చేయండి. ఒక్క ఫోన్ కాల్తో అన్నదాతల సందేహాల నివృత్తి”





# బాధితులకు అండగా నేనున్నాను

“రోళ్ళు పగలేలా ఎండ కాస్తుంది. చేలు చెరువయ్యేలా వర్షం కురుస్తుంది. ఎముకల్ని కొరికే చలి వీస్తుంది. ఆ వేళల్లో చొలం గట్టు మీద రైతు కనిపిస్తాడు. అర్ధరాత్రి ఆవహించి చిమ్మచీకటి చుట్టుముట్టినా కూడా చేను గట్టున రైతు తిరుగాడతాడు. మిన్ను విరిగి మీద పడనీ, భూమి బద్దలై బీటలు వారనీ, వరదలోచ్చి పంటలను ముంచెత్తనీ, ఇంటిల్లిపాదినీ వదిలి రైతు చేను చెంతనే ఉంటాడు. నీట మునిగిన వరి వెన్నులను నెమ్మదిగా తల్లిలా లేవదీసి జెండాలా నిలబెడతాడు. రైతుకీ, చేనుకీ ఉన్నది తల్లి బిడ్డల అనుబంధం. అందుకే నవంబర్, డిసెంబర్ లో వచ్చిన అధిక వర్షాలు, వరదలనీ, జావెద్ తుపానుకి పంట నష్టపోయిన రైతులకి న్యాయం చేయాలని పంట నష్టం అంచనాలలో అసలు సాగుదారుల్ని గుర్తించాలి. నా కనులు విమానం నుంచి పంట నష్టం చూస్తే... నా మనస్సు పంట చేలోని వరద బురదలో కూరుకుపోయింది” డిసెంబరు 10 కల్లా పంట నష్టం అంచనాలు అందచేయాలి. -ముఖ్యమంత్రి శ్రీ జగన్మోహన్ రెడ్డి

తన సుదీర్ఘ పాదయాత్రలో మన రైతాంగం నుంచీ, వ్యవసాయ సంస్కృతి నుంచి అంటే వ్యవసాయ జీవన విధానం నుంచి చాలా విషయాలు నేర్చుకున్నానని తరచూ చెబుతుంటారు. ఫలితం ఎలా వున్నా నిబద్ధతతో పనిచేయడం రైతాంగం నుంచే నేర్చున్నాను అని చెప్పారు. ఆటుపోట్లు ఎదురైనా పచ్చని ఆశలను చిగురింప చేస్తూ తరతరాలుగా రైతులు వ్యవసాయాన్ని కొనసాగిస్తున్నారు. రైతులకి 80% సబ్సిడీపై విత్తనాలను డి-క్రిషి యాప్ ద్వారా సత్వరమే అందచేయడానికి చర్యలు తీసుకున్నారు. ఆయన ఆదేశానుసారం వైఎస్ఆర్ కడప, చిత్తూరు, అనంతపురం, కర్నూలు, ప్రకాశం, నెల్లూరు జిల్లాల్లో 80% సబ్సిడీపై శనగ, వరి విత్తనాలు పంట నష్టపోయిన రైతులు తిరిగి పంట వేయడానికి అందుబాటులోకి వచ్చాయి. వైఎస్సార్ కడప జిల్లాలో శనగ జెజి-11 రకం విత్తనాలు 53,012 క్వంటాళ్ళు, అనంతపురం జిల్లాలో శనగ జెజి-11 - 16,040 క్వంటాళ్ళు, కర్నూలు జిల్లాలో శనగ - జెజి-11 - 5,246 క్వంటాళ్ళు, కె.ఎ.కె. (కాక్) - 2, 278 క్వంటాళ్ళు, మొత్తం 5,524 క్వంటాళ్ళు, శ్రీ పొట్టి శ్రీరాములు

నెల్లూరు జిల్లాలో శనగ జెజి-11, కాక్-2, 1,250 క్వంటాళ్ళు, వరి - బి.పి.టి. - 5204 - 1,900 క్వంటాళ్ళు, ఎన్.ఎల్.ఆర్. - 34,449 - 3,800 క్వంటాళ్ళు, ఆర్.ఎన్.ఆర్. - 15,048 - 3,800 క్వంటాళ్ళు, మొత్తం నెల్లూరు జిల్లా 9,500 క్వంటాళ్ళు చిత్తూరు జిల్లాలో వరి ఎన్.ఎల్.ఆర్. 34449 - 21 క్వంటాళ్ళు, ఆర్.ఎన్.ఆర్. 15048 - 612 క్వంటాళ్ళు, ఎన్.ఎల్.ఆర్. 33892 - 2 క్వంటాళ్ళు మొత్తం 635 క్వంటాళ్ళు జిల్లాలోని రైతు భరోసా కేంద్రాలలో అందుబాటులోకి వచ్చాయి. శనగ జెజి-11 రకం విత్తనాలు ఒక క్వంటాల్ అసలు ధర 6,900 రూపాయి 80% సబ్సిడీ రూ. (5,520) పోసు రైతు 1,380 రూపాయలు చెల్లించాలి. కాక్-2, క్వంటాల్ అసలు ధర 8,780 కి 80% సబ్సిడీ (7,024) పోసు రూ. రైతు 1,758 చెల్లించాలి. కాక్-2 క్వంటాల్ అసలు ధర 8,780 కి 80% సబ్సిడీ (రూ. 7,024) పోసు రైతు రూ. 1,756 చెల్లించాలి. వరి బి.పి.టి. 5202 ఒక క్వంటాల్ అసలు ధర రూ. 3,810 లకు 80% సబ్సిడీ (రూ. 3,048) పోసు రూ. 762 లు చెల్లిస్తే సరిపోతుంది. ఎన్.ఎల్.ఆర్. 34449 రకం క్వంటాల్ అసలు ధర రూ. 3,300 లకు 80% సబ్సిడీ (రూ. 2,640) పోసు రైతు రూ. 660 లు చెల్లించాలి. ఆర్.ఎన్.ఆర్. 15048 క్వంటాల్ అసలు ధర రూ. 3,680 లకు గాను 80% సబ్సిడీ (రూ. 2,947.2) పోసు రైతు రూ. 736.8 లు చెల్లిస్తే సరిపోతుంది. ఎన్.ఎల్.ఆర్. 33892 క్వంటాల్ అసలు ధర రూ. 3,400 లకు గాను 80% సబ్సిడీ (రూ. 2,720) పోసు రైతు రూ. 680లు చెల్లిస్తే సరిపోతుంది. ఒక పంట పోతే మరొక పంట చేతికి రావటం ప్రకృతి సహజం కనుక రైతును ఈ విధంగా ఆదుకోవటం జరిగింది.



“చీడపీడలపై మీ సందేహాలను 8331056149 కు వాట్సాప్ ఫోటో పంపండి. వాటిని నివృత్తి చేసుకోండి.”





# పక్కాగా ఈ క్రాప్ నమోదు, పంట నష్టం అంచనాలు

**వి.వి.ఏలు వ్యవసాయాధికారులకు వ్యవసాయ కమీషనర్ అరుణ్ కుమార్ సూచన**

**ఈ క్రాప్ అత్యంత కీలకం :** ఖరీఫ్ సీజన్ పూర్తయింది. రబీ పంటకాలం మొదలైంది. రబీ పంటల నమోదులో ఈ - క్రాప్ లో ఖరీఫ్ లో జరిగిన చిన్న చిన్న పొరపాట్లకు తావివ్వద్దు. అక్టోబరు 15 నుంచి కొన్ని ప్రాంతాల్లో పంటల సాగు మొదలైంది. ఆ ప్రకారం మీరంతా ఈ క్రాప్ నమోదు చేయాలి. ఏ భూమిలో, ఏ పంట, ఎప్పుడు సాగు ప్రారంభమైందో వివరంగా నమోదు చేయాలి. దీని వల్ల ఆయా పంటల దిగుబడుల కాలం మీద మనం అంచనాకు రావచ్చు. ఖరీఫ్ లో 3.55 లక్షల మంది మాత్రమే కౌలుదారులు ఈ-క్రాప్ లో నమోదయ్యారు. వాస్తవంగా వీరు ఇంకా ఎక్కువ మంది ఉంటారు. వివిధ కారణాల వల్ల మిగిలిన వారు ఈ-క్రాప్ లోకి రాలేకపోయారు. ఖరీఫ్ లో ఎదురైన ఇబ్బందులను దృష్టిలో ఉంచుకుని ప్రభుత్వం కొన్ని నడలింపులు ఇచ్చింది. గౌరవ ముఖ్యమంత్రిగారి ఆదేశాల మేరకు వాస్తవ సాగుదారులను మాత్రమే గుర్తించాలి. సీసీఆర్సీ ఉన్నా, లేకపోయినా సాగులో ఉన్న వారి వివరాలు నమోదు చేసే అధికారం వివి, విహెచ్ఏలకు ఇచ్చారు. ఈ విషయమై మండల జిల్లాస్థాయి అధికారులను తెలియపరిచాం.

**ఏ ఒత్తిళ్ళకు తలోగ్గకూడదు:** ప్రభుత్వం అమలు చేసే పథకాలైన పంటలబీమా, పెట్టుబడి రాయితీ వంటివి వాస్తవసాగుదారులకే చెందాలి, దీనివల్ల మీ హక్కులకు ఎటువంటి భంగం కలగదు. రైతు భరోసా మీకు అందకుండాపోదు. ఇది ఏ సీజన్ కు ఆసీజన్ కు మాత్రమే అని భూ యజమానులకు నచ్చజెప్పాలి, ఒప్పించాలి. ఈ విషయంలో ఎటువంటి ఒత్తిళ్ళకు తలోగ్గకూడదు. ప్రభుత్వ ఆదేశాలే శిరోధార్యం. వ్యవసాయ సలహా మండలి సభ్యులు, సర్పంచుల సహకారం కూడా తీసుకోవాలి, యజమాని హక్కులకు ఎటువంటి భంగం కలగదని స్పష్టం చేయాలి.

**పంటనష్టం అంచనాలు:** వరద బాధిత ప్రాంతాల్లో ఇప్పటికే పంట నష్టం అంచనాలు పూర్తయ్యాయి. ఈ నష్టం అంచనాల జాబితాలను ఆయా రైతు భరోసా కేంద్రాల్లో ప్రదర్శించాలి. ఈ జాబితాలను రైతులందరూ చూసుకునే అవకాశం కల్పించాలి. ఈ జాబితాల ప్రదర్శనలో ఎటువంటి అలసత్వం పనికిరాదు. ఒక వారం, పది రోజుల్లో ఈ ప్రక్రియ పూర్తి కావాలి. ఆర్బీకేలో జాబితాల ప్రదర్శించినట్లుగా ఆయా వ్యవసాయ సలహామండలి సభ్యుల సంతకాలు తీసుకోవాలి. దీనివల్ల పొరపాట్లకు అవకాశం కలుగుతుంది.

**అర్జులందరికీ సబ్సిడీ విత్తనం దక్కాలి:** ఆరు వరద ప్రభావిత జిల్లాల్లో 80 శాతం సబ్సిడీపై విత్తనం పంపిణీ చేస్తున్నాం. ఈ విత్తనం అర్జులైన రైతులందరికీ దక్కాలి. ఇలా విత్తనం తీసుకునే

వారందరూ విత్తుకునేలా చూడాలి. అలా విత్తుకుంటేనే మేం ఈ-క్రాప్ లో గుర్తించగలం, సబ్సిడీ విత్తనం సమూహాలను వ్యవసాయాధికారులు తప్పనిసరిగా పరీక్ష చేయించాలి. నాణ్యతపై భరోసా కల్పించాలి. సబ్సిడీ ధర విషయంలో కూడా రైతులను ఇబ్బంది పెట్టకూడదు, అధికంగా తీసుకోకూడదు. అంతా డీ-క్రిమ్ ఆధారంగా జరగాలి.

**వై.యస్.ఆర్ యాప్:** రైతు భరోసా కేంద్రాల పనితీరును పర్యవేక్షించడానికి ఉద్దేశించిందే ఈ యాప్. కేంద్రాలలోని వనరులు, సిబ్బంది పనితీరు, సేవలు, మండల వ్యవసాయాధికారుల సందర్శన, టాస్కల విషయం ఇది గమనిస్తుంది. దీన్ని మేం నిరంతరం పర్యవేక్షిస్తుంటాం. వి.వి.ఏ.లు చాలామంది శాఖపరంగా ఇచ్చే సూచనలు చూడడం లేదు. బాగా పని చేసినవారికి ప్రశంసాపత్రాలు కూడా ఇస్తాం. రోజువారీ హాజరు కూడా ఇందులో పెడుతున్నాం. దీనివల్ల మీరు సచివాలయానికి వెళ్లనక్కర్లేకుండా ఇందులోనే హాజరు నమోదు చేసుకోవచ్చు. అనుమతిలేని ఎరువులు, పురుగుమందులు, వేపనూనె వంటివి అమ్ముతున్నారు ఇది చాలా తీవ్రమైన విషయం. ఇలాంటి వారిపై క్రిమినల్ చర్యలకు ముఖ్యమంత్రి ఆదేశించారు. ఆర్బీకే కర్షకులకు ఒక దేవాలయం లాంటిది దీని ప్రతిష్ఠను దెబ్బతీయొద్దు. ఆర్బీకే ఛానల్ ను మరింతమంది రైతులు సబ్స్క్రిబ్ చేసుకునేలాగ మీరు ప్రోత్సహించాలి. 10778 రైతు భరోసా కేంద్రాల పరిధిలో వందమంది వంతున ఈ ఛానల్ చూసినా 10 లక్షల మంది అవుతారు. ఇది కేవలం రైతులకోసం సలహాలు, సూచనలు ఇచ్చేందుకు ఏర్పాటు చేసింది. అలాగే రైతు భరోసా మాస పత్రిక కూడా అద్భుతంగా వస్తోంది. సంవత్సర చందాలు కట్టి దీన్ని కూడా రైతులకు మరింత చేరువ చేయాలి.

**17 నుంచి గుంటూరులో వ్యవసాయ ప్రదర్శన**

గుంటూరులోని ఆచార్య ఎన్.జి రంగా విశ్వవిద్యాలయం ఆవరణలో ఈ నెల 17 నుండి 19 వరకు వ్యవసాయ ప్రదర్శన జరగనుంది. రాష్ట్ర ప్రభుత్వం ఆచార్య ఎన్.జి రంగా విశ్వవిద్యాలయం సంయుక్తంగా నిర్వహిస్తున్న "Agri Info Tech 2021" లో ఆధునిక వ్యవసాయ పరికరాలు, వ్యవసాయ పంపులు, పశువుల ఆరోగ్య ఉత్పత్తులు, శీతల గిడ్డంగులు, ఆహార నిల్వలు, ఆర్గానిక్ విత్తనాలు, ఉత్పత్తులు, కోత పరికరాలు, ఉద్యాన పరికరాలు చూడవచ్చు. శాస్త్రవేత్తలతో వివిధ సందేహాలను నివృత్తి చేసుకోవచ్చు. దాదాపు 150 అంశాలు ఇందులో ప్రదర్శనకు ఉంటాయి. రైతు సోదరులందరూ ఈ ప్రదర్శనకు వచ్చి, చూసి తమ పంటలకు తగు సలహాలు, సూచనలు పొందవచ్చు. ఆధునిక పరికరాల గురించి తెలుసుకోవచ్చు.



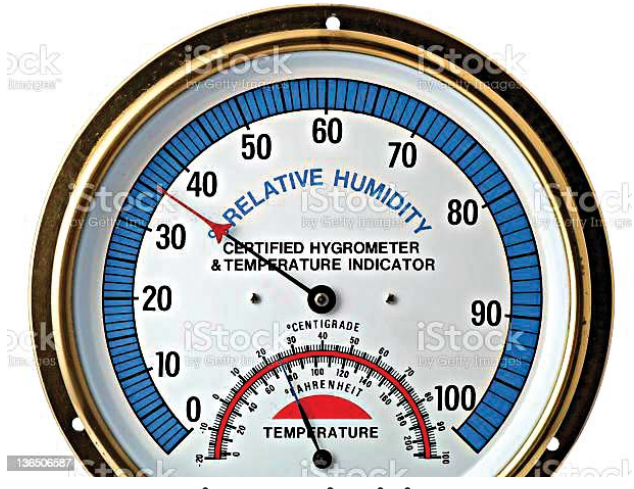
# విత్తన నిల్వ - తీసుకోవలసిన జాగ్రత్తలు

వ్యవసాయములో విత్తనం చాలా ముఖ్యమైనది మరియు ప్రధానమైనది. నాణ్యమైన విత్తనం నాటితే బాగా మొలకెత్తి, ఆరోగ్యమైన పంట పండి, అధిక దిగుబడినిస్తుంది. రైతులు వ్యవసాయంలో విత్తనం విత్తక ముందు పొలం తయారీ ఎరువులకు చాలా ఖర్చు పెట్టడం జరుగుతుంది. అయితే ఈ ఖర్చులన్నీ పెట్టిన తరువాత విత్తనాలు నాటిన తరువాత మొలకెత్తకపోతే, పొలం మీద అప్పటి వరకు పెట్టిన ఖర్చు వృధా అవుతుంది. విత్తనాలు కొని తెచ్చి నాటాలనుకుంటే అదును పోతుంది. సాగు ఖర్చు అధికమవుతుంది.

విత్తన పంట పండించే రైతులు తల్లి పంటకు మంచి వ్యవసాయ పద్ధతులు పాటించినప్పటికీ పంట నూర్చిడి శుద్ధి చేసిన తరువాత వచ్చే సీజనులో నాటడానికి కొంత కాలం పడుతుంది. విత్తనములు తరువాత సీజనులో నాటడం కోసం కాకుండా రైతులు కొంత విత్తనములను ఇంకా ఎక్కువ కాలం నిల్వ చేయవలసిన పరిస్థితి ఏర్పడుతుంది. కనుక ఈ నిల్వ కాలములో విత్తనాలలో ఏ విధమైన లోపం అనగా మొలక శాతం, విత్తన సామర్థ్యము ఎక్కువగా తగ్గకుండా కాపాడుకో వలసిన ఆవశ్యకత ఎంతగానో ఉంది. నిల్వ ఉంచిన విత్తనాలు ఎందుకు నాణ్యతను కోల్పోతాయి, వాటిని ప్రభావితం చేసే అంశాలు, మనము చేపట్టవలసిన జాగ్రత్తలను గురించి రైతులు తెలుసుకోవలసిన అవసరం ఎంతైనా ఉంది.

విత్తనం కూడా జీవం కలిగి ఉంటుంది. దీనిలో మనలోలాగే చనిపోయేవరకు శ్వాసక్రియ జరుగుతుంటుంది. శ్వాసక్రియ ఎక్కువైనప్పుడు, ఉష్ణము వుట్టి, విత్తన నాణ్యతను కోల్పోవడం వేగంగా జరుగుతుంది. విత్తనాలలో నాణ్యత తగ్గిపోవడం అనేది పూర్తిగా ఆపడం సాధ్యంకాదు, అయితే మనము విత్తన నిల్వలో కొన్ని జాగ్రత్తలు తీసుకుంటే క్షీణత వేగాన్ని నియంత్రించవచ్చు. ఆ విధముగా విత్తనాలు నిల్వ చేయు కాలాన్ని పెంచవచ్చు.

నారు పోసుకొని నాటే పంటలలో విత్తన మొలకశాతం కొంచెం తక్కువగా ఉన్నా, ఎక్కువ విత్తన మోతాదు వాడి కొంత వరకు తగినంత నారు పెంచుకోవచ్చు. ఉదా: వరి, టమాటా,



తేమశాతం పరీక్షించే మీటర్

వంగ, మిరప అయితే సమస్య అంతా నేరుగా విత్తే పంటలలో ఉంటుంది. ఉదా: ప్రొద్దుతిరుగుడు వేరశనగ, అపరాలు, ప్రత్తి. ఈ పంటల విత్తనాలలో నాణ్యత లోపిస్తే, మొక్కల సాంద్రత గణనీయంగా తగ్గుతుంది. తద్వారా ఆశించిన దిగుబడులు రావు. కనుక విత్తన నాణ్యత యాజమాన్యంలో అప్రమత్తంగా ఉండాలి.

### విత్తనములు నిల్వ ఉండే కాల పరిమితిని ప్రభావితం చేసే అంశములు:

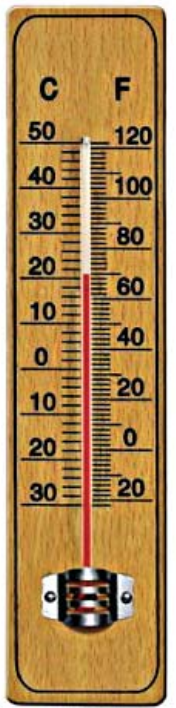
#### అంతర్గత అంశములు :

విత్తనము భౌతిక స్థితి వాటి నిల్వ కాలాన్ని బాగా ప్రభావితం చేస్తుంది. ముక్కలు ఉన్న విత్తనములు, పగుళ్ళు పడ్డవి, నెర్రెలు బారినవి మంచి విత్తనాల కంటే బాగా ముందు చెడి పోతాయి. విత్తనాలు మొలకెత్తే శక్తి మీద ప్రభావం చూపుతాయి. విత్తనోత్పత్తి చేసే సమయంలో, విత్తన వృద్ధి పక్వానికి వచ్చే సమయంలో అనేక రకముల పర్యావరణమునకు సంబంధించిన వత్తిళ్ళకు గురైతే విత్తనాల నిల్వ కాలము గణనీయముగా తగ్గుతుంది. ఉదా: నీటి ఎద్దడి, అధిక ఉష్ణోగ్రత, చీడపీడలు మరియు సూక్ష్మ పోషకాల లోపములు. పరిపక్వము కాని చిన్ని విత్తనములు బాగా పరిపక్వము చెందిన పెద్ద విత్తనాలు ఒకే విత్తన లాట్లో ఉంటే అతిత్వరగా నాణ్యతను కోల్పోతాయి.

#### గాలిలో తేమ, ఉష్ణోగ్రత :

ఈ రెండునూ విత్తన నిల్వ కాలాన్ని ప్రభావితం చేసే ముఖ్య అంశములు. గాలిలోని తేమ విత్తనాలలోని తేమ శాతాన్ని బాగా ప్రభావితం చేస్తుంది. విత్తనాలు నిల్వ ఉంచే పరిసరాలలోని గాలిలో





నిల్వ ప్రదేశాలలో గాలిలో ఉండే తేమ శాతము విత్తన నాణ్యత మీద ఎక్కువ ప్రభావమును చూపుతుంది. గాలిలో తేమ (సాపేక్ష ఆర్ద్రత = **Relative Humidity**) 62% కంటే తక్కువగా ఉన్నప్పుడు, విత్తన నిల్వలో ఆశించే అన్నిరకాల శిలీంధ్ర తెగుళ్ళు ఉండవు. గాలిలో తేమ 75 శాతం కంటే తక్కువగా ఉన్నప్పుడు శిలీంధ్ర తెగుళ్ళు కొంచెం ప్రభావమును చూపుతాయి. గాలిలో తేమ 75 శాతం కంటే ఎక్కువగా ఉన్నప్పుడు శిలీంధ్ర తెగుళ్ళ స్థాయి తీవ్రముగా ఉంటుంది. అందుకనే గాలిలో తేమ అధికంగా ఉండే ప్రదేశాలు విత్తన నిల్వకు పనికిరావు. విత్తనములలోని తేమ శాతము 12 నుండి 14 శాతం ఉన్నప్పుడు శిలీంధ్రములు ఆశించి ఎక్కువ నష్టము జరుగును. 18 నుండి 20 శాతం ఉన్నప్పుడు విత్తనములలో వేడి పుట్టి మొలక శాతము గణనీయముగా తగ్గుతుంది. ఈ విధముగా చెడిపోయినవిత్తనములు మొలకెత్తినా ఆరోగ్యవంతమైన నారును ఇవ్వవు. కనుక విత్తనములు నిల్వ చేసేటప్పుడు చల్లని, గాలిలోని తేమ మధ్యస్థం అనగా 50-60 శాతము గల, ఎక్కువ వేడిమి లేని ప్రదేశాలలో నిల్వ చేసుకోవాలి. తేమ శాతము 8 కంటే తక్కువగా ఉన్నప్పుడు ఏ విధమైన పురుగు పట్టదు. విత్తన నిల్వ ప్రారంభములో అధిక మొలక శాతము అధిక సామర్థ్యము గల విత్తనములు గది ఉష్ణోగ్రత 90° ఫారన్ హీట్ మించకుండా ఉంటే విత్తనములలోని తేమ శాతమును బట్టి నిల్వ ఉండే కాలము ఈ క్రింది విధముగా ఉంటుంది.

విత్తనములలోని తేమ శాతము	నిల్వ ఉండు కాలము సంవత్సరములలో
11 - 13	1/2
10 - 12	1
9 - 11	2
8 - 10	4

సీలు వేసే డబ్బాలలో విత్తనములు నిల్వ చేయడానికి, విత్తన రకాన్ని బట్టి విత్తనాలలో తేమ శాతాన్ని 5 నుండి 8 వరకు వచ్చేలా ఎండబెట్టాలి / ఆరబెట్టాలి. విత్తన నిల్వలో సాపేక్ష నిల్వ సూచి (**Relative Storability Index : RSI**) బట్టి మన వ్యవసాయంలో ఉపయోగించే పంట విత్తనములను మూడు రకాలుగా విభజించవచ్చు. లేదా వర్గీకరించవచ్చు.

**సాపేక్ష నిల్వ సూచి-1 :** అనగా 50 శాతం విత్తనములు 1-2 సంవత్సరములు నిల్వ చేసిన తరువాత మొలకెత్తుతాయి అని

తేమ మరియు ఉష్ణోగ్రత ఒకదాని మీద ఒకటి ఆధారపడి ఉంటాయి. ఎక్కువ శాతం పంట విత్తనాలు గాలిలోని తేమ 80 శాతం దగ్గరగా ఉన్నప్పుడు ఉష్ణోగ్రత 20° - 30° సెంటీగ్రేడు ఉన్నప్పుడు మొలక సామర్థ్యమును కోల్పోతాయి. అయితే గాలిలో తేమ 50 శాతం లేదా అంతకన్నా తక్కువ మరియు ఉష్ణోగ్రత 5 డిగ్రీ సెంటీగ్రేడ్ లేదా అంతకన్నా తక్కువ ఉన్నప్పుడు మాత్రమే విత్తనములు 10 సంవత్సరముల పాటు, ఆపైన నిల్వ సామర్థ్యమును కలిగి ఉంటాయి. ఈ విధముగా గాలిలో తేమ ఉష్ణోగ్రత పరస్పరం ఒకదాని మీద ఒకటి ఆధారపడి ఉండడం వలన ఉష్ణోగ్రత ఫారెన్ హీట్ డిగ్రీలలో (°F) గాలిలో తేమ కలిపి 100కు మించకుండా ఉంటే విత్తనాలను సురక్షితముగా, నాణ్యత తగ్గకుండా నిల్వ చేయవచ్చును. ఉష్ణోగ్రత 5 డిగ్రీల సెంటీగ్రేడ్ దగ్గర మరియు గాలిలో తేమ 45 నుండి 50 శాతం ఉన్నప్పుడు చాలారకాల పంట విత్తనములను పది సంవత్సరములు, ఆపైన సురక్షితముగా నిలువ చేసుకోవచ్చును. విత్తనములలోని తేమ శాతం 14 శాతం కంటే ఎక్కువగా ఉన్నప్పుడు నిలువ ఉంచితే స్వాసక్రియ పెరిగి, వేడి పెరిగి శిలీంధ్రములు ఆశించుట వలన విత్తన మొలక సామర్థ్యము నశిస్తుంది. విత్తనములలోని తేమ శాతము 5 కంటే తక్కువగా ఉన్నప్పుడు, విత్తన పొరల నిర్మాణము చెడిపోయి మొలక సామర్థ్యము తగ్గిపోవడాన్ని వేగవంతం చేస్తుంది. విత్తన నిల్వకు సంబంధించి 1972 లో హెరింగ్టన్ అనే శాస్త్రవేత్త రెండు బోటన వేలు నియమాలను ప్రతిపాదించారు.

**మొదటి నియమము :** ఉష్ణోగ్రత స్థిరముగా ఉన్నప్పుడు ప్రతి ఒక శాతము (1%) విత్తనములలోని తేమ తగ్గినప్పుడు, విత్తనములు నిల్వచేయు కాలము రెట్టింపు అవుతుంది. సూచన : ఈ నియమము విత్తనములలోని తేమ శాతము 5 నుండి 14 శాతం ఉన్నప్పుడు మాత్రమే వర్తిస్తుంది.

**రెండవ నియమము :** విత్తన తేమ శాతము స్థిరముగా ఉన్నప్పుడు ప్రతి 10 డిగ్రీల ఫారెన్ హీట్ (°F) ఉష్ణోగ్రత తగ్గినప్పుడు విత్తనము నిల్వ చేయు కాలము రెట్టింపు అవుతుంది.

సూచన : ఈ నియమము విత్తన నిల్వ ఉష్ణోగ్రత 0 నుండి 50 డిగ్రీల సెంటీగ్రేడ్ల మధ్య ఉన్నప్పుడుమాత్రమే వర్తిస్తుంది. విత్తన



ఆశించవచ్చు. **సాపేక్ష నిల్వ సూచి-2** : అనగా 50 శాతం విత్తనములు 3-5 సంవత్సరములు నిల్వ చేసిన తరువాత మొలకెత్తుతాయి అని ఆశించవచ్చు. **సాపేక్ష నిల్వ సూచి-3** : అనగా 50 శాతం విత్తనములు 5 సంవత్సరములు ఆపైన నిలువ చేసిన తరువాత మొలకెత్తుతాయి అని ఆశించవచ్చు.

RSI - I క్రింద	RSI - II క్రింద	RSI - III క్రింద
వచ్చు పంటలు	వచ్చు పంటలు	వచ్చు పంటలు
మొక్కజొన్న	వరి	టమాటా
సజ్జ	బార్లీ	వంగ
సోయా చిక్కడు	ఆవాలు	షుగర్ బీటు
ప్రత్తి	గోధుమ	పాలకూర
వేరుసెనగ	గోధుమ	
జొన్న	క్యాబేజీ	
ప్రొద్దు తిరుగుడు	తీపి మొక్కజొన్న	
ఉల్లి	దోస	
మొదలగునవి	చిక్కుడు	
	అపరాలు	
	క్యారెట్	
	ముల్లంగి	
	మిరప	

విత్తనములను నిల్వ చేసినప్పుడు అనేకరకాల కీటకాలు నల్లులు, శిలీంధ్రములు మరియు సూక్ష్మజీవులు / సూక్ష్మ క్రిములు ఆశిస్తాయి. వాటి ప్రత్యుత్పత్తికి అనుకూలమైన ఉష్ణోగ్రత గాలిలోని తేమ శాతము ఈ క్రింది విధముగా ఉంటాయి.

వ. నెం.	జీవి	ఉష్ణోగ్రత (డిగ్రీల సెం.గ్రే.)	గాలిలో తేమ (శాతం)
1.	కీటకములు	27-37	30-95
2.	నల్లులు	19-31	60-100
3.	శిలీంధ్రములు	20-40	60-100
4.	సూక్ష్మక్రిములు	26-28	91-100

విత్తనాలు నిల్వ ఉంచినప్పుడు వివిధ జీవుల వలన కలిగే నష్టం ఈ క్రింది స్థాయిలో ఉంటుంది.

వ.నెం.	నష్టం కలిగించే జీవి	నష్టం శాతం
1.	కీటకములు	36-43
2.	ఎలుకలు	35-72
3.	శిలీంధ్రములు, బ్యాక్టీరియా	4-8
4.	పక్షులు	12-14


కొత్తగా వచ్చిన విత్తన సంచలను పాత సంచల దగ్గర నిల్వ చేయకూడదు. విత్తన నిల్వలో దాదాపు 30% నష్టము, కీకములు, ఎలుకలు మరియు సూక్ష్మజీవుల వలన జరుగుతుంది.

**విత్తనము నిల్వచేయడంలో చేపట్టవలసిన జాగ్రత్తలు :**

- కొత్తగా సూర్పిడి చేసి, శుద్ధి చేసిన పంట విత్తనములను పాత విత్తనములు దగ్గరగా నిల్వ చేయకూడదు.
- విత్తనములను తేమ, సోకని గదిలో నిల్వ చేయాలి.
- నిల్వచేయడానికి ఉపయోగించే సంచలు కొత్తవి వాడితే శ్రేష్ఠము. పాత సంచలు వాడవలసినప్పుడు బాగా శుభ్రపరచి బాగా ఎండలో ఉంచిన తరువాత ఉపయోగించాలి.
- విత్తన సంచలు చెక్క ఫ్లాట్ ఫారం మీద వరుసలో పెట్టాలి.
- విత్తన సంచలు ఎక్కడా కూడా గోడలకు తగలకుండా ఉంచాలి. విత్తన సంచలు నిల్వ చేసిన గదిలో విత్తన సంచలకు గోడలకు మధ్య మనిషి నడిచే ఖాళీ ఉండాలి.
- ఎలుకల నుండి రక్షణకు తగు చర్యలు తీసుకోవాలి.
- విత్తనములు నిలువ చేసేటప్పుడు సూచించిన తేమను మించరాదు. ఆరబెట్టి గోనె సంచలలో నిల్వ చేయాలి.

శ్రీ జె. వెంకటరావు, ఎ.డి.ఏ.  
కమీషనర్ కార్యాలయం, గుంటూరు

**ఆర్.బి.కె.లకు నీతి ఆయోగ్ ప్రశంస**



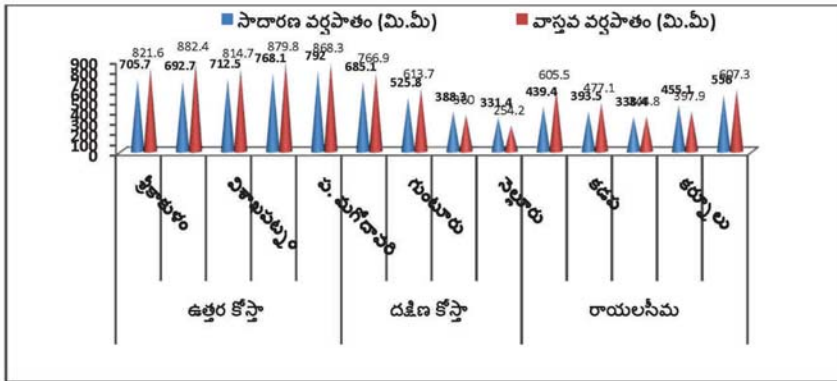
ముఖ్యమంత్రి శ్రీ వైఎస్ జగన్ మోహన్ రెడ్డి దూరదృష్టితో ఏర్పాటు చేసిన రైతు భరోసా కేంద్రాల వ్యవస్థను నీతిఆయోగ్ వైస్ చైర్మన్ డా॥ రాజీవ్ కుమార్ ప్రశంసించారు. ఆర్ బి కె ల ఏర్పాటు వినూత్న ఆలోచనను అభినందించారు. గత రెండున్నరేళ్ళుగా ఎ.పి. ప్రభుత్వం చేస్తున్న సంస్కరణలు అమలు చేస్తున్న కార్యక్రమాలు గ్రామసీమల సర్వతోముఖాభివృద్ధికి దోహద పడతాయనడంలో ఎలాంటి సందేహం లేదని చెప్పారు. ఆర్ బి కె ల్లో డిజిటల్ లైబ్రరీ, స్మార్ట్ టి.వి. క్యూయోస్క్, ఇంటిగ్రేటెడ్ టెస్టింగ్ కిట్ లతో పాటు రైతులకోసం అందుబాటులో ఉంచిన విత్తనాలు, ఎరువులు, పురుగు మందులు సొంతూర్లోనే రైతులకు అందించడం అభినందనీయం అన్నారు. ఈ-క్రాప్ నమోదు, వైఎస్సార్ రైతుభరోసా, పంటలభీమా, సున్నా వడ్డీకే పంటరుణాలు, బ్యాంకింగ్ సేవలు ఇలా ఆర్ బి కె ల ద్వారా అందిస్తున్న సేవలన్నీ బాగున్నాయన్నారు.

**“చీడపీడలపై మీ సందేహాలను 8331056150 కు వాట్సాప్ ఫోటో పంపండి. వాటిని నివృత్తి చేసుకోండి.”**

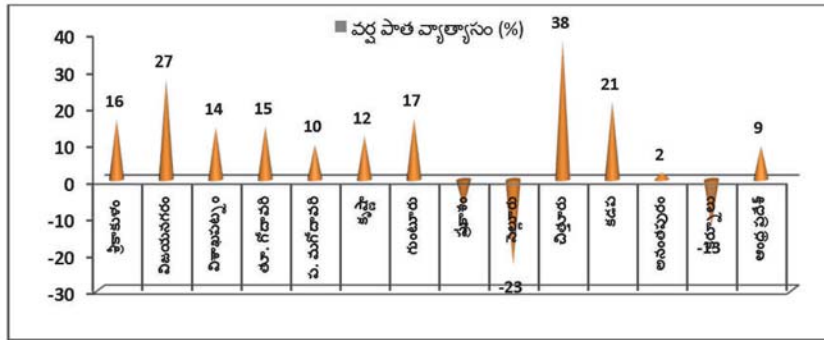


# పంటల సాగు విస్తరణ పై ఋతుపవన ప్రభావం

ఋతుపవనాలు మన రాష్ట్రాన్ని అన్నపూర్ణ గా నిలబెడతాయి అనడంలో ఎలాంటి సందేహం లేదు. ప్రతి ఏటా కొన్ని రోజుల అటుఇటు వ్యవధిలో ఈ ఋతుపవనాలు రాష్ట్రాన్ని పలకరించటం పరిపాటి. ఈ ఏడాది నైరుతి ఋతుపవనాలు సాధారణ ఆగమనానికి 10 రోజులు ఆలస్యంగా విచ్చేసి జూన్ 11వ తేదీకి రాష్ట్రమంతా వ్యాపించాయి. ఫలితంగా ఖరీఫ్ పంట కాలానికి శ్రీకాకుళం(-27.4%) విజయనగరం(-16%) జిల్లాలు, రబీ పంట కాలానికి శ్రీకాకుళం(-4.5) ప్రకాశం(-9.1) జిల్లాలు మినహా రాష్ట్రమంతా రెండు పంట కాలాలలోనూ సాధారణ వర్షపాతం నమోదై తాగు, సాగు నీటి వినియోగంలో రైతాంగానికి కొంతమేర ఊరటనిచ్చిందని చెప్పుకోవచ్చు. ఈ వివరాలు పటం1లో పొందుపరచబడినవి.



పటం 1: వాతావరణ మండలాలు మరియు జిల్లాల వారీగా 2021 నైరుతి ఋతుపవనాల ద్వారా విచ్చేసిన వర్షపాతం (మి.మీ)



పటం 2: వాతావరణ మండలాలు మరియు జిల్లాల వారీగా 2021 నైరుతి ఋతుపవన వర్షపాత విస్తరణలో వ్యత్యాసాలు (శాతాలలో)

ఆంధ్ర రాష్ట్రంలో ఖరీఫ్ పంటల సాగు విస్తరణ 39,58,906 హెక్టార్లు లక్ష్యం కాగా సాధారణ సాగు విస్తరణ 37,41,726 హెక్టార్లు గాను ఈ ఏడాది 34,73,355 హెక్టార్లలో సాగు చేపట్టబడి మొత్తంగా 93% విస్తీర్ణం లో వివిధ రకాల పంటలు సాగు చేపట్టబడినది. రబీలో సాగు విస్తరణ 23,85,522 హెక్టార్లు లక్ష్యం కాగా సాధారణ సాగు విస్తరణ 17,63,798 హెక్టార్లు గాను ఈ ఏడాది 14,19,898 హెక్టార్లలో సాగు చేపట్టబడి మొత్తంగా సాగు విస్తరణ 81% నమోదు అయినది. జిల్లాల వారీగా ఖరీఫ్ పంట కాలానికి 198%తో నెల్లూరు జిల్లా అగ్ర స్థానం లోను, 104%తో చిత్తూరు, కర్నూలు జిల్లా ద్వితీయ, 90%తో వై.ఎస్.ఆర్ కడప శ్రీకాకుళం జిల్లాలు తృతీయ స్థానాలలో నిలబడగా ప్రకాశం విజయనగరం 79 మరియు 75%తో చివరి రెండు స్థానాలలో సాగు విస్తరణ నమోదైనవి. ఈ రబీ కాలానికి 107%తో అనంతపురం జిల్లా మరియు 102%తో వై.ఎస్.ఆర్ కడప జిల్లా అగ్ర స్థానం లో నిలబడగా విశాఖపట్నం మరియు విజయనగరం 53 మరియు 45%తో చివరి రెండు స్థానాలలో పంటలసాగు విస్తరణ చేపట్టబడినట్లు గణాంకాలు తెలియజేయచున్నవి. ఈ వివరాలను పటం2లో విశదీకరించడమైనది.

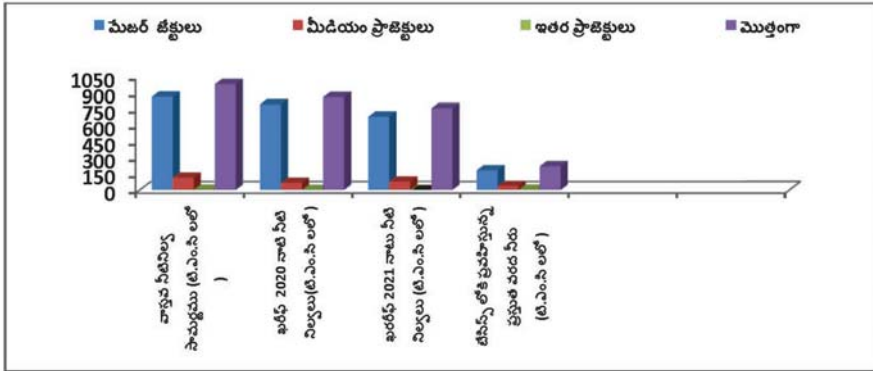
“సాగులో సందేహమా? 155251 కు ఫోన్ చేయండి. ఒక్కఫోన్ కాలితో అన్నదాతల సందేహాల నివృత్తి”



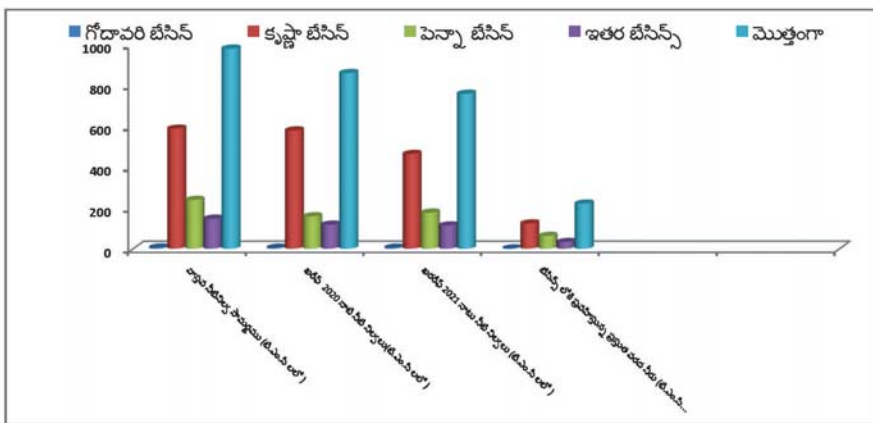
గత సంవత్సరంతో పోల్చితే ఈ ఏడాది ఆంధ్ర రాష్ట్ర రైతాంగం భిన్నమైన వాతావరణ పరిస్థితులు ఎదుర్కోవడం జరిగింది. వరుసగా నవంబర్ 25న నివార్, నవంబర్ 28న టకేటి మరియు డిసెంబర్ 2న బుర్రేవి తుఫాన్లు రాష్ట్ర రైతాంగానికి కడగల్లు మిగిల్చాయి. వీటి ప్రభావం ఖరీఫ్ లో ప్రధాన పంటలైన వరి, ప్రత్తి పంటల పై తీవ్ర ప్రభావము చూపించడమైనది. ఈ వాతావరణ పరిస్థితులలో వరి లో మానిపండు తెగులు, ప్రత్తి లో వేరు, కాండం, కాయ కుళ్ళు తెగుళ్ళు, గూడ, పిందె రాలుట, అలానే రబీలో విత్తేటువంటి శనగ, మినుము మరియు పెసర పంటల విత్తుటలో కొంతమేర జాప్యం జరగడం వెరసి పంట దిగుబడులు మరియు

నాణ్యతపై తమదైన ప్రత్యేకతను చాటుకున్నాయి.

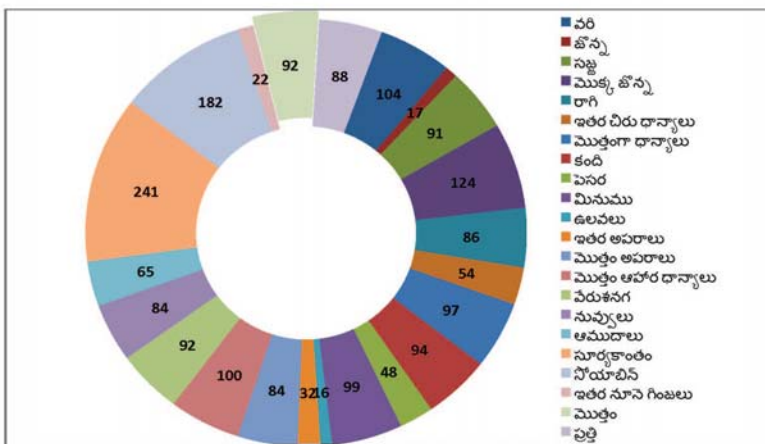
ఇలాంటి వాతావరణ పరిస్థితుల నుండి రైతులను ఎప్పటికప్పుడు సమాయత్తం చేసే ఉద్దేశ్యంతో వారికి ముందస్తు, ప్రత్యేక వాతావరణ ఆధారిత వ్యవసాయ సూచనలు, సలహాలను నేరుగా రైతాంగానికి, జిల్లా వ్యవసాయ సిబ్బందికి అలానే రైతుల అభ్యున్నతికి రాష్ట్ర ప్రభుత్వం ప్రతిష్టాత్మకంగా ఏర్పాటుచేసిన రైతు భరోసా కేంద్ర సిబ్బందికి ఐ.సి.సి. (ఇంటిగ్రేటెడ్ కార్ సెంటర్) సిబ్బందికి, వాట్సప్ ((గ్రూపు ద్వారా చరవాణి సంక్షిప్త సమాచారాల రూపంలో ఎప్పటికప్పుడు సమాచారము చేరవేయుట ద్వారా కొంతమేరపంట నష్టాన్ని తగ్గించే ప్రయత్నంలో మా ఈ గ్రామీణ కృషి మౌనం సేవ, ప్రాంతీయ వ్యవసాయ పరిశోధనస్థానం, లాం, గుంటూరు ద్వారా తెలియజేస్తున్నాం.



పటం 3: ప్రాజెక్టుల వారిగా 2021 నైరుతి ఋతుపవనాల ద్వారా విచ్చేసిన వర్షపాతం (టి.ఎం.సి లు)



పటం 4: బిసెస్ వారిగా 2021 నైరుతి ఋతుపవనాల ద్వారా విచ్చేసిన వర్షపాతం (టి.ఎం.సి లు)

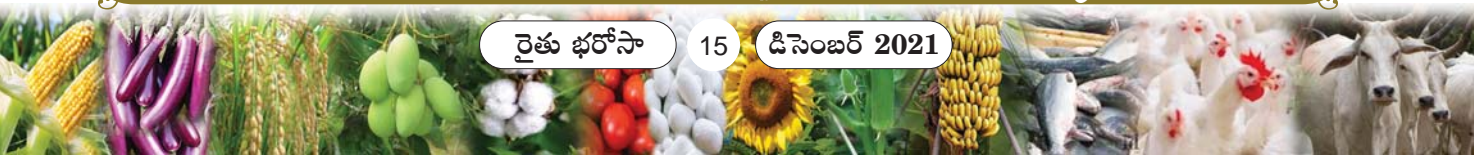


పటం 3: ఖరీఫ్ 2021 నాటికి ఆంధ్ర ప్రదేశ్ లో వివిధ పంటల సాగు విస్తరణ

డా. యం.రత్నం, డా. పావులూరి రత్న ప్రసాద్, ప్రాంతీయ వ్యవసాయ పరిశోధనస్థానం, లాం, గుంటూరు-34



“చీడపీడలపై మీ సందేహాలను 8331056152 కు వాట్సప్ ఫోటో పంపండి. వాటిని నివృత్తి చేసుకోండి.”



# రబీ వేరుశనగ సాగులో మెళకువలు

వేరుశనగ మన ఆంధ్ర రాష్ట్రంలో ప్రధాన నూనె గింజల పంట. వేరుశనగ మన రాష్ట్రంలో ఖరీఫ్ సీజనులో 6.48 లక్షల హెక్టార్లలో సాగువుతూ సుమారుగా 8 లక్షల టన్నుల వేరుశనగ కాయలు పండిస్తున్నాము. హెక్టారుకి సగటు దిగుబడి 1238 కిలోలు. అలాగే రబీ సీజనులో 0.90 లక్షల హెక్టార్లలో సాగువుతూ 2.07 లక్షల టన్నుల వేరుశనగ కాయలు పండిస్తున్నాము. సగటు హెక్టారు దిగుబడి 2300 కిలోలు.

## రకాల ఎంపిక :

రబీ సీజనులో మొవ్వకుళ్ళు, కాండము కుళ్ళు, వైరస్ తెగుళ్ళు ఉధృతి పెరుగుతూ ఉంది కావున ఈ సమస్యలను దృష్టిలో ఉంచుకొని రకాల ఎంపిక చేసుకోవాలి. సాగు పద్ధతులను పాటించాలి.

## రబీ సాగుకు అనువైన రకాలు :

ధరణి, టి.ఎ.జి-24, గ్రీష్మ, రోహిణి, కదిరి-6, కదిరి-9, భీమ, కదిరి-7 బోల్డ్, కదిరి-8 బోల్డ్, కదిరి హరితాంధ్ర, కదిరి అమరావతి, ధీరజ్.

## విత్తే సమయం :

ప్రాంతం	రబీ
ఉత్తరకోస్తా మండలం	నవంబర్ నుండి డిసెంబర్ 15 వరకు డిసెంబరు ఆఖరు వరకు దిగుబడిలో పెద్దవ్యత్యాసం ఉండదు.
రాయలసీమ మండలం	నవంబర్ నుండి డిసెంబర్ 15 వరకు. డిసెంబరు మొదటి పక్షం చాలా అనువైన సమయం. డిసెంబరు ఆఖరు వరకు దిగుబడిలో పెద్ద వ్యత్యాసం ఉండదు.

## విత్తన మోతాదు :

రకం	విత్తన మోతాదు/ఎకరానికి (కిలోలు గింజల రూపంలో)
నారాయణి, కదిరి-6, ధరణి, గ్రీష్మ, రోహిణి, టి.ఎ.జి.24	72
కదిరి అమరావతి, కదిరి హరితాంధ్ర, ధీరజ్	80-84
భీమ	80-88
కదిరి-7 బోల్డ్, కదిరి-8 బోల్డ్	88-90



## విత్తన శుద్ధి :

విత్తనం మొలకెత్తే దశ నుండి సుమారు 20-25 రోజుల వరకు పంటను ఆశించే శిలీంధ్రాలు / కీటకాల బారి నుండి రక్షణకు విత్తన శుద్ధి చెయ్యాలి. పంట మొదటి దశలో వచ్చే రసం పీల్చు పురుగులు నివారణకు (దీపపు పురుగులు, తామర పురుగులు) కిలో విత్తనాలకు 2 మి.లీ. ఇమిడాక్లోప్రిడ్ 600 ఎఫ్.ఎస్. +4 మి.లీ. నీరు చొప్పున కలుపుకొని విత్తనశుద్ధి చేయాలి. కిలో విత్తనానికి 1 గ్రాము టెబుకొనజోల్ 2 శాతం డి.ఎస్. లేదా 3 గ్రా. మాంకోజెబ్ చొప్పున విత్తన శుద్ధి చెయ్యాలి. దీని ద్వారా మొదలు కుళ్ళు తెలుగు సుమారు 20-25 రోజులకు నియంత్రించ వచ్చును. బ్రైకోడెర్మా విరిడి 8 గ్రా./కిలో గ్రాముల విత్తనానికి చొప్పున కాండము కుళ్ళు/ వేరుకుళ్ళు ఎక్కువగా వచ్చే ప్రాంతాల్లో విత్తనశుద్ధి చేయాలి. విత్తనాన్ని మొదట క్రిమి సంహారక మందులో శుద్ధి చేసి నీడలో ఆరబెట్టి తరువాత శిలీంధ్రనాశినిలో శుద్ధి చేయాలి.

## విత్తే విధానం :

ఎద్దుల సహాయంతో నడిచే గొరుతో గాని / నాగలి చాళ్ళలో / ట్రాక్టరుతో బాటు విత్తు పరికరంతో విత్తుకోవచ్చు. విత్తనం మొలకెత్తడానికి సరిపడ తేమ భూమిలో ఉండాలి. విత్తనాన్ని 5 సెం.మి. కంటే లోతు మించకుండా విత్తాలి. విత్తనం విత్తే పరికరాలు ఉ పయోగించేటప్పుడు దుక్కి మెత్తగా వుంటే విత్తనాలు నిర్దేశిత విత్తే దూరం, విత్తన మోతాదు ప్రకారం పడతాయి.

## సమగ్ర ఎరువుల వినియోగం :

భూసార పరీక్షల ఆధారంగా ఎరువులు వేసుకోవాలి. సేంద్రీయ పదార్థాలు ఎక్కువగా ఉన్న భూములు వేరుశనగకు చాలా అనువైనవి. సగటున వివిధ భూములు భూసార పరీక్షలు ఆధారంగా క్రింది పట్టికలో ఇచ్చినట్లు, ఎరువులు వేసుకోవాలి. హెక్టారుకు 5-10 టన్నుల పశువుల ఎరువు లేదా కంపోస్ట్ ను వెయ్యాలి. తొలకరి వర్షాలలో దుక్కి చేసేటప్పుడు వేసి బాగా కలియదున్నాలి. పశువు

“సాగులో సందేహమా? 155251 కు ఫోన్ చేయండి. ఒక్కఫోన్ కాలేతో అన్నదాతల సందేహాల నివృత్తి”





ఎరువు లేదా సేంద్రియ ఎరువులను వేయకపోతే జనుము వంటి పచ్చి రొట్ట పైరును పెంచి మాత దశలో నేలలో కలిసేటట్లు దున్నాలి.

వేరుశనగ చిక్కుడు జాతికి చెందిన వటం

రైజోబియం బాక్టీరియా వాతావరణంలోని నత్రజనిని స్థిరీకరించి మొక్కకు లభ్యమయ్యేటట్లు చేస్తాయి. విత్తిన 25 రోజుల వరకు ఈ స్థిరీకరణ జరగదు. కాబట్టి విత్తేటప్పుడు 18 కిలోలు యూరియా ఎరువును వెయ్యాలి. రబీ సీజనులో దిగుబడి శక్తి ఎక్కువ, పంట పెరుగుదల తక్కువ కాబట్టి అదనంగా 9 కిలోల యూరియా నత్రజని ఎరువును విత్తిన 20 రోజుల తరువాత వేసుకోవాలి.

భాస్వరమును సింగిల్ నూవర్ ఫాస్ఫేటు రూపంలో అందజేయ్యడం ద్వారా వేరుశనగ భాస్వరంతో బాటు కాల్షియం (20%), గంధకం (12.5%), స్వల్ప పరిమాణంలో జింకు, బోరాన్, రాగి, మాంగనీసు మూలకాలు లభ్యమవుతాయి. భాస్వరము, పొటాషియం ఎరువులను ఆఖరి దుక్కిలో 5 సెం.మీ. లోతు పొరలలో పడేటట్లు ఎరువును వేసే గొర్రును ఉపయోగించి వేసేది ఉత్తమం.

### స్థూల పోషకాలను అందించే రసాయన ఎరువుల మోతాదుల వివరాలు :

రబీ (కిలో / ఎకరాకు)		
నత్రజని	భాస్వరం	పొటాష్
12	16	20
(27 కిలోల యూరియా)	(100 కిలోల సూపర్ ఫాస్ఫేట్)	(33 కిలోల మ్యూరేట్ ఆఫ్ పొటాష్)

### ఉపపోషకాలు :

జింకు లోపం పంటలో కనిపించినప్పుడు (0.2%) జింకు సల్ఫేట్, ఇనుప ధాతు లోపం ఉన్నప్పుడు ఫెర్రస్ సల్ఫేట్ (0.5%) + సిట్రిక్ ఆమ్లము (0.1%) బోరాక్స్ లోపమున్నప్పుడు బోరాక్స్ (0.1%) పంటపై పిచికారీ చేయాలి. ఆయా లోపాలు ఇంకా కొనసాగితే ఇంకొకసారి ఇదే మోతాదులో పిచికారీ చేయాలి. కాల్షియం, గంధకం వేరుశనగకు అవసరమైన ఉపపోషకాలు. ఊడలు దిగిన 30 రోజులకు కాల్షియం అవశ్యకత ఎక్కువగా ఉంటుంది. జిప్సం (కాల్షియం సల్ఫేట్) చౌకగా లభించే కాల్షియంను అందించే ఎరువు, జిప్సంను పూత బాగా వస్తున్న దశలో వేయాలి.

కాల్షియంను ఊడలు నేరుగా తీసుకుంటాయి. రెండవసారి కలుపు తీసే ముందు జిప్సంను వేసి త్రవ్వికే కాయలు అభివృద్ధి చెందే పొరల్లో (4-5 సెం.మీ. లోతులో) పడుతుంది. జిప్సంను వెయ్యడం ద్వారా కాల్షియంతో బాటు గంధకం కూడా లభ్యమవుతుంది.

### సూక్ష్మ పోషకాలు :

సేంద్రియ ఎరువుల వాడకం తగ్గడం వల్ల బోరాన్, జింకు, ఇనుము లోపాలు కనిపిస్తున్నాయి. స్థూల పోషకాలు సమగ్ర వినియోగం జరగాలన్నా, వివిధ జీవన ప్రక్రియలు సమగ్రంగా జరగాలన్నా ఈ సూక్ష్మ పోషకాలు చాలా అవసరం. స్వల్ప మోతాదులో ఈ పోషకాలు చాలా కీలకమైన పాత్రను పోషిస్తాయి. సూక్ష్మ పోషకాల లోపాల నివారణకు అవశ్యకత ఉన్న భూముల్లో ఎకరాకు 20 కిలోల జింకు సల్ఫేటు మూడు పంటల కొకసారి వేసుకోవాలి. 4 కిలోల బోరాక్స్ను ఆఖరి దుక్కిలో వేయాలి. జింకు సల్ఫేటును, భాస్వరం ఎరువును ఒకేసారి వేయకూడదు.

### కలుపు నివారణ :

విత్తిన 20 రోజుకు, 40-45 రోజుల లోపల కలుపు మొక్కలను పూర్తిగా తీసి వెయ్యాలి. గొర్రుతో విత్తినప్పుడు వరుస దంతులు, మెట్ల గుంటక, రెక్కల గుంటక, స్టార్ వీడర్లను ఉపయోగించి కలుపును చౌకగా, త్వరగా నివారించవచ్చు. కూలీల కొరత ఉన్నప్పుడు రసాయన మందులను వినియోగించి కలుపును నివారించవచ్చును. విత్తనం వేసిన వెంటనే (విత్తిన రెండు రోజుల లోపల) పెండిమిథాలిన్ 30% ద్రావకం లేదా బుటాక్లోర్ 50% ద్రావకం (5 మి.లి/1 లీటర్ నీటికి) ఎకరాకు 1.0 లీ, 200 లీటర్ల నీటిలో కలిపి నేల బాగా తడిసేటట్లు పిచికారీ చెయ్యాలి. విత్తిన వెంటనే స్ప్రే చెయ్యలేనప్పుడు విత్తిన 20 రోజుల తరువాత కలుపు మొక్కలు 2-3 ఆకుల దశలో ఉన్నప్పుడు ఇమాజిటాఫ్ 10% ద్రావకం 300 మి.లీ., 200 లీటర్ల నీటిలో కలిపి పిచికారీ చెయ్యాలి.

### సాగునీటి యాజమాన్యం :

విత్తిన నాలుగైదు రోజులలో పలుచగా నీరు పెడితే అన్ని విత్తనాలు సమంగా ఒకేసారి మొలకెత్తుతాయి. 7-10 రోజులలో విత్తనాలు మొలకెత్తుతాయి. మొలకెత్తిన తరువాత 20-25 రోజుల వరకు నీరు పెట్టకూడదు. తరువాత 20-25 రోజులకు ఒక తడి ఇవ్వాలి. పంట మొదటి దశలో బెట్టకు గురి చేసే కణుపుల మధ్య ఎడం తగ్గి పువ్వులు గుత్తులుగా ఊడలుగా మారి తొందరగా భూమిలోకి చొచ్చుకుపోతాయి. నేల స్వభావాన్ని బట్టి తరువాత 8-10 రోజులకు ఒకసారి తడి ఇవ్వాలి. ఊడలు దిగే సమయం నుండి కాయలు ముదిరే వరకు పంట బెట్టకు గురి కాకూడదు.

డా. యం. సుబ్బారావు, విశ్రాంత ప్రధాన శాస్త్రవేత్త (వేరుశనగ)

“చీడపీడలపై మీ సందేహాలను 8331056153 కు వాట్సప్ ఫోటో పంపండి. వాటిని నివృత్తి చేసుకోండి.”



# మల్లెసాగుతో లాభాల పరిమళం

భారతీయ నాగరికతలో మల్లెపూలకు విశేషమైన ప్రాధాన్యత ఉంది. సువాసన కోసం, శిరోజాల అలంకరణ కోసం, సుగంధ తైలాల తయారీ కోసం మల్లెపూలను దేశంలోనూ, రాష్ట్రంలోనూ అనాదిగా ఉపయోగిస్తున్నారు. దేశీయంగా సుమారు 3 లక్షల హెక్టార్లలో పూల సాగు జరుగుతుంది. ఆంధ్రప్రదేశ్ లో 2877 హెక్టార్లలో సాగు చేయబడుతూ 24,220 టన్నుల దిగుబడినిస్తుంది.

**మల్లెపూల ఉపయోగాలు :** పువ్వులు, మొగ్గలను పుప్ప మాలలు, బొకేలు, శిరోజ అలంకరణలు, దైవ ప్రార్థనకు ఉపయోగిస్తారు. సుగంధ తైలాలు, అత్తరు తయారు చేయడానికి వాడతారు. ప్రపంచ ప్రసిద్ధి చెందిన సుగంధ తైలాన్ని స్పానిష్ జాస్మిన్ (జాస్మిన్ గ్రాండ్ ఫ్లోరమ్) నుండి తయారు చేస్తారు. సబ్బుల తయారీ ప్లాస్టిక్ తయారీలో వాడతారు. ఆరేబియన్ జాస్మిన్ (జాస్మిన్ సాంబాక్) పువ్వుల నుండి తీసి తైలాన్ని చైనీయులు తేనీటి విందులో వాడతారు. కొన్ని రకాల మల్లెలు పసుపు రంగు వర్ణదళాలను కలిగి ఉంటాయి. పువ్వులు వాటి భాగాలను ఔషధాల తయారీలో వాడతారు.

**వాతావరణం :** మల్లెసాగుకు మధ్యస్థంగా ఉండే ఉష్ణమండల ప్రాంతాలు అనుకూలం. తక్కువ చలి, కాంతివంతమైన వేసవిలో సరిపడినంత తేమను అందించగల ప్రాంతాలు అనువైనవి. మల్లె రకాలను వాణిజ్య పరంగా బయట వాతావరణంలోనే సాగు చేస్తున్నారు. రాత్రి ఉష్ణోగ్రత 13-15°C కంటే ఎక్కువ ఉన్న ప్రదేశాల్లో సులువుగా సాగు చేసుకోవచ్చు. పైన పేర్కొన్న వాతావరణ పరిస్థితులు మన రాష్ట్రంలో ఉండటం వలన మల్లెను మన రైతులు పరిమళ భరితంగా సాగు చేసుకోవచ్చు.

**నేలలు :** మల్లెను అన్ని రకాల నేలల్లో సాగు చేసినప్పటికీ తేలిక నేలలు, మురుగు నీరు ఇంకే స్వభావం గల నేలలు, ఎర్ర, గరప నేలలు శ్రేష్టమైనవి. నల్లచలక నేలలో శాఖీయ పెరుగుదల బాగా ఉన్న పూల దిగుబడి అంతగా ఉండదు. చౌడు నేలలు, నీరు అధికంగా నిల్వ ఉండే నేలలు మల్లెకు అనువైనవి కావు. నీటి లభ్యత ఉండి, ఎక్కువ సేంద్రియ పదార్థం కలిగిన ఇసుక నేలల్లో కూడా సాగు చేసుకోవచ్చు.

**రకాలు :** మల్లెలో దాదాపు 200 రకాల జాతులు ప్రపంచ వ్యాప్తంగా ఉన్నాయి. 42 రకాల జాతులు మనదేశంలో ఉన్నాయి.

వాటిలో ముఖ్యంగా 3 జాతులు మాత్రమే సాగుకు అత్యంత అనుకూలమైనవి. అవి జాస్మిన్ సాంబాక్, జాస్మిన్ గ్రాండ్ ఫ్లోరమ్ మరియు జాస్మిన్ ఆరిక్యులేటమ్. మల్లెలో సాధారణంగా విడిమల్లె, దొంతరమల్లె, గుండెమల్లె, బొడ్డుమల్లె తరహా పూల రకాలు కలవు.

## 1. జాస్మిన్ సాంబాక్ :

ఈ జాతిలో సాగు చేసే ముఖ్యమైన రకం గుండుమల్లె. దీంతోపాటు రామబానం, మదనబాణ్, సింగిల్ మొగ్రా, డబుల్ మొగ్రా, ఇరువిచ్చి, కస్తూరి మల్లె కూడా లభిస్తున్నాయి. ఈ పూలను ఎక్కువగా విడిపూల తయారీలో ఉపయోగిస్తున్నారు. ఈ జాతి ఒక లతలా అధరాన్ని చుట్టుకొని పెరుగుతుంది.



## 2. జాస్మిన్ గ్రాండ్ ఫ్లోరమ్ :

ఈ జాతికి చెందిన రకాలు విడి పూలుగా సుగంధి తైలాల తయారీలో ఉపయోగిస్తారు. కో-1 అనే రకం తమిళనాడు వ్యవసాయ విశ్వవిద్యాలయం వారు విడుదల చేసారు. సురభి అనే రకాన్ని భారత ఉద్యాన పరిశోధనా సంస్థ, బెంగుళూరు విడుదల చేశారు. ఈ జాతి ధృఢమైన పొదగా పెరుగుతుంది.



## 3. జాస్మిన్ ఆరిక్యులేటమ్ :

ఈ జాతిలో ముఖ్యమైన రకాలు పరిముల్లె, కో-1, కో-2 విడిపూల ఉత్పత్తి కొరకు ఉపయోగిస్తారు. ఈ జాతి పొదలా పెరుగుతుంది. ప్రకాశవంతమైన ఆకులను ఆరికల్సని (తొడుగుల వంటి నిర్మాణం) కలిగి ఉంటుంది.



## ప్రవర్ధనం :

కొమ్మ కత్తిరింపుల ద్వారా గాని, అంటు మొక్కలు (లేయరింగ్) ద్వారా గాని ప్రవర్ధనం చేస్తారు. కొమ్మ కత్తిరింపులలో వేరు త్వరితగతిని ఏర్పడడానికి ఐ.బి.ఏ. (ద్రావణాన్ని వాడతారు. ఏప్రిల్ - సెప్టెంబర్ మాసాల మధ్య కత్తిరింపుల ద్వారా ప్రవర్ధనం చేయడం ఎక్కువగా విజయవంతం అవుతుంది.

“సాగులో సందేహమా? 155251 కు ఫోన్ చేయండి. ఒక్కఫోన్ కాలీతో అన్నదాతల సందేహాల నివృత్తి”





**నాటటం :** మల్లె మొక్కలను తేలికపాటి నేలల్లో నాటాలి. జూన్-డిసెంబరు వరకు ఎప్పుడైనా నాటవచ్చు. సాయంత్ర సమయాన నాటడం వలన మొక్క బాగా అతుకుతుంది. అంటు మొక్కలను, వరుసల మధ్య మరియు మొక్కల మధ్య 1.25 - 2.00 మీటర్ల ఎడం ఉండేలా నాటుకోవాలి.

**కత్తిరింపులు :** మల్లెలో పూలు లేత చిగుర్లు నుంచే పూస్తాయి. కావున కొమ్మ కత్తిరింపులు శాఖీయ పెరుగుదలను నియంత్రించి శాఖీయ మొగ్గలు, పూల మొగ్గలుగా మారటానికి పూల ఉత్పత్తికి దోహదపడుతుంది. కొమ్మ కత్తిరింపులకు ముందు మొక్కకు నీరు ఇవ్వకుండా గత సంవత్సరం పూ కొమ్మలు, తెగులు సోకిన, ఎండు కొమ్మలను కత్తిరించి తీసివేయాలి.

జాస్మినమ్ సాంబక్ లో డిసెంబరు నుండి జూనవరి వరకు కత్తిరింపులు చేసినట్లయితే అధిక దిగుబడి సాధించవచ్చు. పొలమంతా ఒకేసారి కత్తిరింపులు చేయకుండా కొద్దిగా వ్యవధినిస్తూ నవంబరు చిరవ వారం నుంచి జనవరి మధ్య వరకు కొనసాగించినట్లయితే ఎక్కువ రోజులు పూలు పొందే అవకాశం ఉంటుంది. జాస్మినమ్ గ్రాండ్ ఫ్లోరమ్ లో డిసెంబరు చివరి వారములో చేయాలి. కొమ్మలు కత్తిరించడానికి 10-15 రోజుల ముందు నీరు కట్టడం ఆపివేయాలి.

జాస్మినమ్ సాంబక్ 1.2 x 1.2 మీటర్లు దూరంలో, జాస్మినమ్ గ్రాండ్ ఫ్లోరమ్, జాస్మినమ్ ఆరిక్యులేటమ్ లను 1.5 x 1.5 మీటర్ల దూరంలో నాటాలి.

**నీటి యాజమాన్యం :** కొమ్మ కత్తిరింపుల తర్వాత నీరు కట్టటం వలన మొక్కలు కొత్తగా చిగురిస్తాయి. నేల స్వభావాన్ని బట్టి 8-10 రోజులకు ఒకసారి తడి ఇవ్వాలి. డ్రిప్ ద్వారా కూడా నీటి సదుపాయం కల్పించవచ్చు.

**ఎరువులు :** ప్రతి మొక్కకు 8-10 కిలోల పశువుల ఎరువుతో పాటు 60-120 గ్రా. నత్రజని, 120 గ్రా. భాస్వరం మరియు పొటాష్ ఎరువులను మొదటి కొమ్మ కత్తిరింపులు చేసిన వెంటనే వేయాలి. తదుపరి సూచించిన మోతాదును దఫాలుగా వేయటం మంచిది.

**పూలకోత :** మూడు సంవత్సరాలు పై బడిన తోటలు 12-15

వయసు వచ్చే వరకు వాణిజ్య సరళిలో దిగుబడి నిస్తాయి. తాజా పూల కొరకు పూర్తిగా పెరిగి, ఇంకా విచ్చుకోని పూల మొగ్గలను ఉదయాన్నే కోసుకోవాలి. కాగా కాంక్రీట్ తయారుచేయటానికి పూర్తిగా విచ్చుకొనిన తాజా పువ్వులను ఉపయోగించాలి. పువ్వులను ఉదయం 11 గంటల తరువాత కోయకూడదు. అలా చేసినట్లయితే పూల దిగుబడి మరియు నాణ్యత క్షీణిస్తాయి.

**దిగుబడి :** పూల దిగుబడి పెంచుటకు లీటరు నీటికి 2.5 గ్రా.ల జింక్ సల్ఫేట్, 5 గ్రా.ల మెగ్నీషియం సల్ఫేట్ సూక్ష్మ ధాతువులను కలిపి రెండు, మూడు దఫాలుగా పిచికారీ చేయాలి. మొక్కలు నాటిన 6 నెలల తర్వాత పూత ప్రారంభమయి మొక్క పెరిగే కొద్ది దిగుబడి అధికమవుతుంది. ఎకరానికి సుమారు 3-4 టన్నుల దిగుబడి పొందవచ్చు.

**ఇనుప ధాతు లోపం :** మల్లెలో ముఖ్యంగా ఇనుపధాతు లోపం కనిపిస్తుంది. దీనివలన ఆకులు పత్రహీనతం కోల్పోయి పేలగా కనిపిస్తాయి. నివారణకు ఫెర్రస్ సల్ఫేట్ ను 5 గ్రా. లీటరు నీటికి కలిపి నెల రోజుల వ్యవధిలో పిచికారీ చేయాలి.

**సస్యరక్షణ :**

**పురుగులు :**

**మొగ్గ తొలుచు పురుగు :** పురుగు లార్యా, పువ్వు, మొగ్గలోనికి చొచ్చుకొనిపోయి పూల భాగాలను తినివేస్తూ తీవ్ర దశలో మొగ్గలన్నింటిని ఒక దగ్గరికి చేర్చి ముడుచుకుపోయేటట్లు చేస్తుంది. నివారణకు మలాథియాన్ లేక క్విన్నాల్ ఫాస్ లీటరు నీటికి 2 మి.లీ. మందును కలిపి చెట్లపై పిచికారీ చేయాలి.

**నల్లి :** ఈ పురుగు ఉధృతి పొడి వాతావరణంలో ఎక్కువగా ఉంటుంది. పురుగులు ఆకు అడుగు భాగాన చేరి రసాన్ని పీల్చడం వలన ఆకులు పసుపు రంగుకు మారి రాలిపోతాయి. నివారణకు గంధకపు పొడిని ఎకరాకు 8-10 కిలోల చొప్పున చల్లుకోవాలి.



డా. ఎ.వి.డి. దొరాజీరావు, ప్రొఫెసర్ (హార్టికల్చర్), డా. టి. సుశీల, ప్రొఫెసర్ (హార్టికల్చర్), బి. లక్ష్మి శ్రావణి, పూజశ్రీ ఎన్.ఆర్., ఫ్లోరికల్చర్ విభాగం, డా. వై.యస్.ఆర్. ఉద్యాన విశ్వవిద్యాలయం, వెంకట రామన్న గూడెం, తాడేపల్లి గూడెం, ప.గో. జిల్లా

“చీడపీడలపై మీ సందేహాలను 8331056154 కు వాట్సప్ ఫోటో పంపండి. వాటిని నివృత్తి చేసుకోండి.”



# అన్ని కాలాలకు అనుకూలం : వంగ

మన దేశములో అనాదిగా వంగ సాగు చేయబడుచున్నది. మన రాష్ట్రములో వంగను 15,505 హెక్టార్లలో సాగుచేస్తూ 403130 టన్నుల దిగుబడి సాధిస్తున్నారు. ఈ పంట అన్ని ఋతువులలో పండించుటకు అనుకూలము. వంగ సాగులో ప్రధానముగా రైతులు ఎదుర్కొంటున్న సమస్యలలో అధిక దిగుబడినిచ్చే మేలు రకాలు మరియు సంకర జాతి రకాలు కావలసినంత మేర రైతులకు లభ్యం కాకపోవడం. ఆయా రాష్ట్రాల్లో వినియోగదారుల అభిరుచికి తగిన రకాలు చీడ పీడలను తట్టుకుని అధిక దిగుబడినిచ్చే రకాలు సరసమైన ధరలో రైతులకు అందుబాటులో లేకపోవడం ముఖ్యమైనవి.

ఈ సమస్యలు ఉన్నప్పటికీ రైతులు పంటను అధిక విస్తీర్ణములో సాగు చేయడానికి గల కారణాలు ఈ పంట అన్ని ఋతువులలో సాగు చేయడనాకి అనుకూలంగా ఉండటం, కొంతవరకు బెట్టను, చవుడును తట్టుకోగలగడం, అంతర సేద్యం మరియు కలుపు నివారణ ఇతర పంటలతో పోలిస్తే తేలికగా ఉండటం, మార్కెట్ ధరలో ఒడిదుడుకులుండి గిట్టుబాటు ధర రానప్పుడు మొక్కలను వదిలి, లాభసాటి ధరలు ఉన్నప్పుడు కార్మి పంటను తీసుకోవడానికి అవకాశం ఉండటం మరియు దూరప్రాంత రవాణాకు అనుకూలంగా ఉండుట.

మొవ్వ మరియు కాయతొలుచు పురుగు : మొక్క పెరుగుదల దశలో మొవ్వను, తర్వాత దశలో కాయలను తొలిచి నష్టాన్ని కలిగిస్తుంది. పురుగు ఆశించిన కాయలు ఒక్కొక్కసారి వంకర్లు తిరిగి ఉంటాయి. వంగ తోటలో మొవ్వ భాగం వడలిపోయి, వాలిపోయి కాయలపై రంధ్రలలో పిల్ల పురుగుల వినర్జనను గమనించి ఈ పురుగు ఉధృతిని తెలుసుకోవచ్చు. ఈ పురుగు సాధారణంగా పంట వేసిన 30 నుంచి 40 రోజుల నుంచి ఆశిస్తుంది. కొమ్మల చివర్ల పెరుగుదల ఆగిపోతుంది. దీని నివారణకు

- ఒకే పొలములో వంగ సాగు ప్రతి సంవత్సరము చేయకుండా పంట మార్పిడి చేయాలి
- పురుగు ఆశించిన మొవ్వ భాగాన్ని తుంచి వేయాలి మరియు కాయలను నాశనము చేయాలి.
- పంట నాటిన 15 రోజులకు ఎకరానికి 10 కిలోల కార్బోప్యూరాన్ 3 జి గుళికలను వేయాలి.
- పంట నాటిన 20 రోజులకు లింగాకర్షక బుట్టలు ఎకరానికి



10 చొప్పున పొలంలో ప్రతి 10 మీటర్లకు పంట ఎత్తులో లేదా పంట కంటే కొంచెము ఎత్తుగా ఉంచాలి.

- లింగాకర్షక బుట్టలలో రెక్కల పురుగుల ఉధృతి కనిపించిన వేపనూనె 5.0 మవ.లీ. లేదా వేప గింజల కషాయము 5% ను లీటరు నీటికి కలిపి పిచికారి చేయాలి.
- ట్రైకోగ్రామ్మా ఖిలోనిస్ బదనికలను ఎకరానికి 20,000 చొప్పున మొక్కలు నాటిన 21 రోజుల నుండి పంట చివరి వరకు ప్రతి వారానికి విడుదల చేయాలి.
- బి.టి. ఫార్ములేషన్ ను లీటరు నీటికి 2.0 గ్రా కలిపి పిచికారి చేయాలి.
- అవసరతను బట్టి, పురుగు ఉధృతిని బట్టి నోవుల్యూరాన్ 1.0 మి.లీ. లేదా ఫుబెడియమైడ్ 0.2 మి.లీ. లేదా స్పైనోసాడ్ 0.3 మి.లీ. లేదా స్పైనిటోరాం 0.5 మి.లీ. లేదా క్లోరాంత్రానిలిప్రోల్ 18.5% 0.2 మి.లీ. లేదా ఇమామేక్సిస్ బెంజోయేట్ 5% ఎస్.జి. 0.4 గ్రా. లేదా ధయోడికార్బ్ 0.4 గ్రా. లేదా క్వినాల్ఫాస్ 2.0 మి.లీ. లీటరు నీటికి కలిపి పది రోజుల వ్యవధిలో రెండుసార్లు పిచికారి చేయాలి.

**అక్షింతల పురుగు :** పిల్ల పురుగులు గుంపులు గుంపులుగా ఆకుల అడుగు భాగాన చేరి పత్రహరితాన్ని గోకి తినడం వలన ఆకులు జల్లెడలాగా తయారవుతాయి. ఉధృతి ఎక్కువైనప్పుడు కేవలం ఆకుల ఈనెలు మాత్రమే ఉండి ఆకులు ఎండిపోతాయి. పురుగు యొక్క అన్ని దశలు ఆకులపైన కనబడతాయి. కనుక వాటిని ఏరి నాశనము చేయాలి. నివారణ చర్యగా ఆకు అడుగు భాగాన పసుపు రంగులో ఉండే గుడ్లను గుర్తించి ఏరి వేయాలి. వేపనూనె 5.0 మి.లీ. లేదా మలాధియాన్

“సాగులో సందేహమా? 155251 కు ఫోన్ చేయండి. ఒక్కఫోన్ కాలేతో అన్నదాతల సందేహాల నివృత్తి”



3.0 మి.లీ. లేదా క్వినాల్ ఫాస్ 2.0 మి.లీ. లీటరు నీటికి కలిపి పిచికారి చేయాలి.

**ఎర్ర నల్లి :** ఆకులపై తెలుపు, గోధుమ వర్ణ మచ్చలు ఏర్పడతాయి. ఆకులు పాలిపోయి తెల్లగా మారతాయి. ఆకుల అడుగుభాగాన నల్లులు చేరి రసాన్ని పీల్చడం వలన మొక్కలు ఎదగవు. నివారణకు పొలములోని కలుపు మొక్కలను పీకి నాశనము చేయాలి. నీటిలో కరిగే గంధకం 3.0 మి.లీ. లేదా క్వినాల్ ఫాస్ 2.0 మి.లీ. లీటరు నీటికి కలిపి పిచికారి చేయాలి.

**రసం పీల్చే పురుగులు (తెల్లదోమ, పేనుబంక, దీపపు పురుగులు మరియు తామర పురుగు) :** రసం పీల్చే పురుగులు ఆకుల అడుగు భాగాన చేరి రసాన్ని పీల్చడం వలన ఆకులు పసుపు రంగులోకి మారి, ఆకులు వాడి ఎండిపోతాయి. పసుపు మరియు బులుగు రంగు జిగురు అట్టలు ఎకరానికి ఒక్కొక్కటి 20 చొప్పున పెట్టాలి. వీటి నివారణకు డైమిథోయేట్ 2.0 మి.లీ. లేదా ఫిప్రోనిల్ 2.0 మి.లీ. లేదా ఎసిఫేట్ 1.5 గ్రా. లేదా డైఫెన్ థయురాన్ 1.2 గ్రా. లీటరు నీటికి కలిపి పిచికారి చేయాలి.

**పిండి నల్లి :**

మొక్కల మీద తెల్ల నున్నం వేసినట్లు ఈ పురుగులు కనిపిస్తాయి. ఆకులు నుండి రసం పీల్చుట వలన ఆకులు పసుపు రంగులోకి మారి ఎండిపోతాయి. నివారణకు మలాథియాన్ 2.0 మి.లీ. లేదా ఫిప్రోనిల్ 2.0 మి.లీ. లీటరు నీటికి కలిపి పిచికారి చేయాలి.



**తెగుళ్ళు :**

**వెరి తెగులు (లిటిల్ లీఫ్) :** మొక్కలు గుబురుగా, చీపురు కట్టలాగా కనిపిస్తాయి. ఆకులు సన్నగా ముదురుకుని పోయి పాలిపోయిన ఆకుపచ్చని రంగులో గుబురుగా ఉంటాయి. మొక్క పూత కాత లేకుండా గొడ్డు బారిపోతుంది. నివారణకు

పొలములో దగ్గరగా ఉన్న వంగ జాతికి సంబంధించిన కలుపు మొక్కలను పెరికి నాశనము చేయాలి. నారుమడిలో నారుతీతకు వారం రోజుల ముందు 40 చదరపు మీటర్ల నారుమడికి 180 గ్రాముల కార్బోప్యూరాన్ 3జి గుళికలు వేయాలి. నాటే ముందు నారు వేర్లను ఒక గ్రాము టెట్రాసైక్లిన్ లీటరు నీటిలో కలిపిన ద్రావణంలో ముంచి నాటాలి. నాటిన రెండు వారాల తర్వాత రెండో దఫాగా ఎకరాకు 8 కిలోల కార్బోప్యూరాన్

3జి గుళికలు వేయాలి. నాటిన నాలుగైదు వారాల తర్వాత వారం వాది రోజుల తేడాతో లీటరు నీటికి 2.0 మి.లీ. ఎంఎస్ఎస్ డైమిథోయేట్ లేదా



మెటాసిస్టాక్స్ 2.0 మి.లీ. కలిపి మూడు సార్లు పిచికారి చేయాలి. అవసరతను బట్టి ఈ తెగులు వ్యాప్తి చేసే పచ్చ దోమ నివారణకు మెటాసిస్టాక్స్ 2.0 మి.లీ. లేదా ఇమిడాక్లోప్రిడ్ 0.3 మి.లీ. లీటరు నీటికి కలిపి పిచికారి చేయాలి. తెగులు సోకిన మొక్కలను పొలంలో గమనించిన వెంటనే పెరికివేసి నాశనం చేయాలి. జిబ్బరిల్లిక్ ఆమ్లమును 50 మి.లీ. లీటరు నీటికి కలిపి (50 పి.పి.యం.) పిచికారి చేస్తే తెగులు ఉధృతి కొంతవరకు తగ్గుతుంది.

**బ్యాక్టీరియా ఎండు తెగులు :**

భూమిలో ఉన్న బ్యాక్టీరియా ద్వారా ఈ తెగులు ఆశించును. ఈ ఆశించే ప్రాంతాల్లో ఈ తెగులును తట్టుకునే పూసపర్చల్ క్లస్టర్ లేదా పూసా క్రాంతి రకాలను ఎన్నుకొని తప్పనిసరిగా పంట మార్పిడి పద్ధతి అవలంబించాలి. ఈ తెగులు ఎక్కువగా వేసవి కాలంలో వేసిన పంటలను ఆశిస్తుంది. ఒక్కసారి ఈ తెగులు ఉనికి పొలంలో గమనిస్తే తదుపరి అనేక సంవత్సరాల వరకు ఈ తెగులును పొలంలో గమనించవచ్చు. నారుమడి నుంచి నారును తీసిన తర్వాత స్ట్రెప్టోసైక్లిన్ 1.0 గ్రా.ను 4 లీటర్ల నీటిలో కలిపిన ద్రావణంలో అరగంట సేపు ఉంచి నాటుకోవాలి. తెగులు పొలములో గమనించిన ఎకరానికి 6 కిలోల బ్లీచింగ్ పౌడరును వేయాలి.

**ఆకు మాడు మరియు కాయకుళ్ళు :**

తెగులు సోకిన ఆకుల మీద అక్కడక్కడ గోధుమ రంగు మచ్చలు కనిపిస్తాయి. తెగులు ఉధృతంగా ఉన్న ఎడల ఆకులు మాడిపోయి రాలిపోతాయి. తెగులు సోకిన కాయలు పసుపు రంగుకు మారి కుళ్ళిపోతాయి. దీని నివారణకు విత్తనాలు నారుడిలో విత్తే ముందు 50 డిగ్రీల ఉష్ణోగ్రత గల నీటిలో 30 నిమిషాల పాటు విత్తనాలు నానబెట్టి విత్తుకోవాలి.

డా॥ సుధా జాకబ్, శాస్త్రవేత్త  
వ్యవసాయ పరిశోధనా స్థానం,  
ఘంటసాల, కృష్ణాజిల్లా



“చీడపీడలపై మీ సందేహాలను 8331056028 కు వాట్సప్ ఫోటో పంపండి. వాటిని నివృత్తి చేసుకోండి.”





పురస్కారం.. జాతీయ మత్స్య దినోత్సవం సందర్భంగా ఢిల్లీలో అవార్డు అందుకుంటున్న ప్రత్యేక ప్రధాన కార్యదర్శి శ్రీమతి పూనం మాఅకొండయ్య



ప్రశంస.. రైతు భరోసా కేంద్రంలో కియోస్క్ పరిశీలిస్తున్న నీతి ఆయోగ్ వైస్ చైర్మన్

## పురస్కారాలు - ప్రశంసలు



వరద నష్టం అంచనాలు



ఫలసాయానికి రక్ష.. ధాన్యం కుప్పపై టార్పాలిన్ కప్పతున్న అధికారులు



నీట మునిగిన వరిని చూపుతున్న రైతు



చురుగ్గా వివరాల సేకరణ

“సాగులో సందేహమా? 155251 కు ఫోన్ చేయండి. ఒక్క ఫోన్ కాల్తో అన్నదాతల సందేహాల నివృత్తి”

# కదిలిన యంత్రాంగం.. సహాయక చర్యలు ముమ్మరం..



ఆరా.. సహాయ చర్యలపై ముఖ్యమంత్రి జగన్ సమీక్ష



పరిశీలన.. దెబ్బతిన్న వరిపైరును పరిశీలిస్తున్న మంత్రి కన్నబాబు



భరోసా.. నష్టపోయిన రైతులకు మంత్రి కన్నబాబు హామీ..



పరామర్శ.. రైతు అగ్రి మిషన్ వైస్ చైర్మన్ నాగిరెడ్డి



అండగా ఉంటాం.. రైతులతో వ్యవసాయ కమీషనర్



సందర్శన.. నష్టాలపై కేంద్ర బృందం పరిశీలన

“చీడపీడలపై మీ సందేహాలను 8331056150 కు వాట్సాప్ ఫోటో వంపండి. వాటిని నివృత్తి చేసుకోండి.”

# టమాట సాగు యాజమాన్యం

టమాట పంటను ఏకాలంలోనైనా సాగు చేసుకోవచ్చు. అంతే కాకుండా నీటి వసతి తక్కువగా ఉన్నా డ్రిప్ ద్వారా ఈ పంటను సాగుచేసుకోవచ్చు. ప్రస్తుతం మార్కెట్లో టమాటకు మంచి మద్దతు ధర లభిస్తుంది.

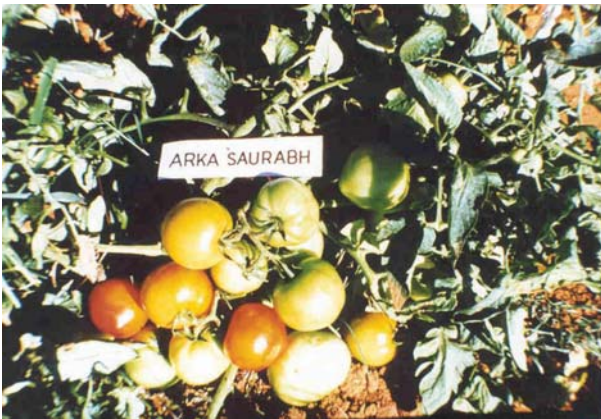
**వాతావరణం :** టమాట పంటను ఏడాది పొడవునా అన్ని కాలాల్లో సాగుచేయవచ్చు. అధిక దిగుబడికి శీతాకాలం అనుకూలమైంది. అధిక ఉష్ణోగ్రత, ఎక్కువ వర్షపాతానికి తట్టుకోలేదు.

**నేలలు :** బాగా నీరు ఇంకే బరువైన గరపనేలలు ఈ పంటకు అనుకూలం. వర్షాకాలంలో తేలికపాటి నేలల్లో వర్షాధార పంటగా కూడా సాగు చేయవచ్చు. శీతాకాలంలో దీనిని ఇసుక తో కూడిన గరప నేలల నుండి బరువైన బంక నేలల్లాంటి వివిధ రకాల నేలల్లో సాగు చేయవచ్చు. మురుగు నీటి వసతి లేని భూములు, చౌడు భూములు ఈ పంటకు అనుకూలం కాదు.

పొలాన్ని 3-4 సార్లు దున్ని చదును చేయాలి. వర్షాకాలం పంటకు 60 సెం.మీ. దూరంలో బోదెలు చేసుకోవాలి. ఇతర ఋతువుల్లో 4 X 5 చ.మీ. గల మళ్ళను తయారుచేసుకోవాలి.

**నాటే సమయం :** వర్షాకాలంలో జూన్-జులైలో, శీతాకాలంలో అక్టోబరు-నవంబరులో, వేసవిలో జనవరి-ఫిబ్రవరిలో నాటుకోవచ్చు.

వర్షాధార పంటకుతొలకరి ఖరీఫ్లో వేసుకోవడానికి అర్క మేఘాలి, పూసా ఎర్లీడ్వార్ప్, అలాగే ఖరీఫ్లో ఆలస్యంగా వేసుకోవడానికి పూసా రూబీ, అర్కవికాన్ రకాలు అనుకూలం.



అర్కసౌరభ్



అర్కవికాన్

**శీతాకాలానికి :** పూసారూబీ, పూసా ఎర్లీడ్వార్ప్, అర్కవికాన్, అర్కసౌరభ్.

**వేసవి పంటకు :** మారుతమ్, పికేయమ్-1, అర్కవికాన్, అర్కసౌరభ్.

**సంకరజాతి రకాలు :** అర్కావర్ణన్, అర్కావిశాల్, రూపాలి, రష్మి, నవీన్, మీనాక్షి, అవినాష్-2, బిఎస్ఎస్-20, అన్నపూర్ణ, ఎమ్.టీ.హెచ్. 1, 2, 6, యుఎస్-618, సిరి, లక్ష్మి, దేశీ, వైశాలి, మంగళ.

**ప్రాసెసింగ్కి అనుకూలమైన రకాలు :** హైబ్రిడ్ రకాలు సలాడ్కు మరియు ప్రాసెసింగ్కు అనుకూలం.

**నిల్వడి :** (సాధారణ గది ఉష్ణోగ్రత వద్ద 8-10 రోజుల వరకు, శీతల గిడ్డంగుల్లో 30రోజుల వరకు నిల్వ ఉండే రకాలు) అర్కవికాన్, అర్కసౌరభ్ మరియు ఇతర హైబ్రిడ్ రకాలు.

**నేల చదును :** 3-4 సార్లు దున్ని చదును చేయాలి. వర్షాకాలం పంటకు 60 సెం.మీ. దూరంలో బోదెలు చేసుకోవాలి. ఇతర ఋతువుల్లో 4-5 చ.మీ. గల మళ్ళను తయారు చేసుకోవాలి.

**విత్తన మోతాదు :** ఎకరాకు సూటి రకాలకు 200 గ్రా. సంకరజాతి రకాలకు 60-80 గ్రా. విత్తనం కావాలి. విత్తే ముందు కిలో విత్తనానికి 3 గ్రామ. థైరమ్తో లేదా 3 గ్రా. మెట్టలాక్సిల్తో, 2 గంటల తర్వాత 4గ్రా. ట్రైకోడెర్మా కల్చర్తోను విత్తనశుద్ధి చేయాలి.

“సాగులో సందేహమా? 155251 కు ఫోన్ చేయండి. ఒక్క ఫోన్ కాలితో అన్నదాతల సందేహాల నివృత్తి”





వేసవిలో రసంపీల్చు పురుగుల బెడద తట్టుకునే విధంగా ఇమిడాక్లోప్రిడ్ 5 గ్రా. కిలో విత్తనానికి పట్టించి ఆ తర్వాత శిలీంధ్ర నాశనులతో విత్తనశుద్ధి చేయాలి.

**మొక్కకు మొక్కకు దూరం :** పర్షాలంలో 60/45 సెం.మీ. శీతాకాలంలో 60/60 సెం.మీ. వేసవిలో 45/30 సెం.మీ దూరంలో నాటుకోవాలి.

**ఎరువులు :** చివరి దుక్కిలో ఎకరాకు 6-8 టన్నుల పశువుల ఎరువు వేసి కలియదున్నాలి. నాటేటప్పుడు ఎకరాకు 24కిలోల భాస్వరం (150 కిలోల సూపర్ ఫాస్ఫేట్), 24కిలోల పొటాష్ నిచ్చే ఎరువులను (40 కిలోల మ్యూరేట్ ఆఫ్ పొటాష్) వేయాలి. 48-60 కిలోల నత్రజనిని 3 సమపాళ్లుగా చేసి, నాటిన 30, 45 మరియు 60వ రోజున పైపాటుగా వేసి బోదెలు ఎగదోయాలి. పూత దశలో వీటరు నీటికి 20 గ్రా. యూరియాను కలిపి పిచికారీ చేస్తే 15-20 శాతం దిగుబడి పెరుగుతుంది. నాటేముందు ఎకరాకు 8-12 కిలోల చొప్పున బోరాక్స్ వేసినట్లయితే పండ్లు పగలకుండా ఉంటాయి. ఎకరానికి 10కిలోల చొప్పున జింకు సల్ఫేట్ వేసినట్లయితే జింకు లోపం రాకుండా ఉంటుంది. నాటిన తర్వాత 30, 45 రోజులకు వీ. నీటికి 5 గ్రా. జింకు సల్ఫేట్ను కలిపి పిచికారీ చేసినట్లయితే 20 శాతం దిగుబడి పెరుగుతుంది. పూత దశలో ఎకరాకు 400 మి.గ్రా 2, 4,-డి మందును 200 లీటర్ల నీటికి కలిపి లేదా 1 మి.లీ. ప్లానోఫిక్స్ 4.0 లీ/నీటిలో కలిపి ఎకరానికి పిచికారీ చేస్తే పూత, పిందె నిలిచి ఎండాకాలంలో మంచి దిగుబడి వస్తుంది.

**కలుపు నివారణ, అంతరకృషి :** కలుపు నివారణకు ఎకరాకు పెండిమిథాలిన్ 1.0లీ. (తేలిక నేతలు), 1.20 లీ. (బరువు నేలలు)



పూసా ఎర్లీడ్వార్ప్



పూసారూబీ

200 లీటర్ల నీటిలో కలిపి నాటిన 48 గంటలలోపు లేదా తడినేలపై పిచికారీ చేయాలి. మెట్రిబుజిన్ అనే మందును 30 గ్రా. మోతాదులో నాటిన 15 రోజులకు 200 లీటర్ల నీటిలో కలిపి పిచికారీ చేయాలి. నాటిన 30, 35 రోజులప్పుడు గొర్రు లేదా గుంటకతో అంతరకృషి చేయాలి. పొలంలో కలుపు లేకుండా మొదటి నాలుగు వారాల్లో అంతరకృషి చేయాలి. మొక్కలు ఎదిగిన తర్వాత వాటిని కదిలించకూడదు. పొడవుగా పెరిగే హైబ్రిడ్ మొక్కలకు మామూలు రకాలకు కూడా కర్రలను పాతి ఊతమివ్వాలి. ఈ పద్ధతి ద్వారా మంచి పరిమాణం గల కాయలు ఏర్పడతాయి. అంతేకాక కాయలు నేలకు తగిలి చెడిపోకుండా కాపాడవచ్చు. వేసవి టమాట పంటకు ఎండ తీవ్రత తగ్గించుటకు ప్రతి 2-3 వరుసల టమాటాకు రెండు వరుసల మొక్కజొన్న పంటను ఉత్తర దక్షిణ దిశలో విత్తుకోవాలి.

**నీటి యాజమాన్యం :** భూమిలో తేమనుబట్టి 7-10 రోజుల వ్యవధిలో నీరు కట్టాలి. వేసవిలో ప్రతి 5-6 రోజులకు ఒకసారి తడి అవసరం ఉంటుంది.



డాక్టర్. యన్. కృష్ణ ప్రియ, అసిస్టెంట్ ప్రొఫెసర్, వ్యవసాయ పాలిటెక్నిక్ కళాశాల, ఉటుకూరు, కడప  
డాక్టర్. వి. చంద్రిక, ప్రిన్సిపాల్ వ్యవసాయ పాలిటెక్నిక్ కళాశాల, ఉటుకూరు, కడప

“చీడపీడలపై మీ సందేహాలను 8331056152 కు వాట్సాప్ ఫోటో పంపండి. వాటిని నివృత్తి చేసుకోండి.”



# చేమ సాగులో ఆధునిక యాజమాన్య పద్ధతులు

ఆంధ్రప్రదేశ్ లో చేమసాగు 1360 హెక్టార్ల విస్తీర్ణంలో ఉంది. కోస్తా ప్రాంతాలలో ప్రధానంగా తూర్పు, పశ్చిమ గోదావరి జిల్లాలు, కృష్ణా, గుంటూరు మరియు నెల్లూరు జిల్లాలలో మరియు రాయలసీమ ప్రాంతాలైన చిత్తూరు, కడప, అనంతపురం జిల్లాలలో సాగులో ఉంది.

**వాతావరణం:** ఇది ఉష్ణమండలం పంట. అలాగే ఎత్తైన ప్రాంతాలలో కూడా సాగు చేసుకోవడానికి అనువైన పంట. భూమిలో తేమశాతం అధికంగా ఉండాలి. ఎక్కువ నీటిని కూడా తట్టుకోగలిగే స్వభావం గల పంట.

**నేలలు - నేల తయారీ:** చేమసాగుకు అన్నిరకాల నేలలు అనుకూలము. అయితే మురుగునీటి నదుపాయంగల సారవంతమైన నేలలో అధిక దిగుబడులను సాధించవచ్చు. వేసవిలో భూమిని 30-40 సెం.మీ. లోతుగా దున్నాలి. తొలకరి వర్షాలకు 2-3 సార్లు గొర్రుతో మెత్తగా దుక్కి దున్ని చదును చేయాలి.

**నాటు సమయం:** వర్షాధారంగా సాగుచేసుకోవడానికి మే-జూన్ నెలల్లో నాటుకోవాలి. అలాగే నీటి వసతి క్రింద సంవత్సరం పొడుపునా సాగు చేసుకోవచ్చు. మన రాష్ట్రంలో కోస్తా జిల్లాలలో మే, జూన్ నెలల్లోను, అలాగే డిసెంబరు నుండి మార్చి వరకు నాటుకోవచ్చు.

**విత్తన మోతాదు:** ఎకరానికి 300-400 కిలోల విత్తనం అవసరమవుతుంది. పిల్ల దుంపలైతే నేరుగా నాటుకోవాలి. అదే తల్లి దుంపలైతే కణుపుభాగం ఉండేటట్లుగా ముక్కలుగా చేసుకుని నాటుకోవచ్చు. పిల్లదుంపల కన్న తల్లిదుంపలు విత్తనంగా వాడితే బాగా దుబ్బు చేసి మంచి దిగుబడి రావడానికి అవకాశం ఉంది.

**నాటుకునే విధానం:** స్వల్ప కాలిక రకాలైతే 45x30 సెం.మీ. దూరంలోనూ, దీర్ఘకాలిక, మధ్యకాలిక రకాలను 45x45 సెం.మీ. దూరంలోనూ నాటుకోవాలి. 30-40 గ్రా బరువుగల ఆరోగ్యవంతమైన విత్తన దుంపలను 5-7 సెం.మీ. లోతులో నాటుకుని మట్టిని కప్పాలి. వరిగడ్డిని కప్పి మల్చింగ్ చేసినట్లయితే త్వరగా మొలక రావడానికి అవకాశం ఉంది.

**విత్తనశుద్ధి:** బాగా ఆరిన విత్తన దుంపలను 10లీటర్ల నీటికి 50 గ్రా|| కాపర్ ఆక్సైడ్ మరయు 25 మి.లీ. మోనోక్రోటోఫాస్ కలిపిన మందు ద్రావణంలో 15 ని||ల సేపు ముంచి తీసి నీడలో ఆరబెట్టి వెంటనే నాటుకోవాలి. ఎరువుల యాజమాన్యం: ఆఖరి దుక్కిలో ఎకరానికి 10 టన్నుల బాగా చివికిన పశువుల ఎరువుతో పాటు 24 కిలోల భాస్వరం ఎరువును (150 కిలోల సింగిల్ సూపర్ ఫాస్ఫేట్ రూపంలో) వేయాలి. ఎకరానికి అవసరమైన 48 కిలోల నత్రజనిని (105 కిలోల యూరియా రూపంలో), 32 కిలోల పొటాష్ ను, (55 కిలోల మ్యూరేట్ ఆఫ్ పొటాష్ రూపంలో) మూడు సమభాగాలుగా చేసి చేమ మొలకెత్తిన 30, 60, 90 రోజుల తరువాత మొక్కకు రెండు వైపులా గుంటలలో వేసి మట్టితో కప్పి తేలికిపాటి తడి ఇవ్వాలి. ఎక్కువ నీటిని ఇచ్చినట్లయితే వేసిన ఎరువులు వృధా అయ్యే ప్రమాదం ఉంది.

**అంతర కృషి:** విత్తన దుంపలను నాటి మొదటి దఫా తడి పెట్టిన తరువాత నేల తేమగా ఉన్నప్పుడు ఎకరానికి 2.0 లీ. బుటాక్లోర్ లేదా 1.3 లీ. పెండి మిథాలిన్ 30% లేదా 200 మి.లీ. ఆక్సిఫ్లోరోఫెన్ 22.5%లలో ఏదో ఒకదానిని 200 లీ. నీటిలో కలిపి భూమిపై పిచికారీ చేయాలి. 40-45 రోజుల తర్వాత పలుచగా మొలిచిన కలుపును కూలీలతో తీయించాలి. కలుపు తీసిన తర్వాత మట్టిని కొద్దిగా ఎగదోసినట్లయితే దుంపలు బలంగా ఊరడానికి అవకాశం ఉంది.

**నీటి యాజమాన్యము:** చేమకు నీటి తడులు ఎక్కువగా ఇవ్వవలసిన అవసరం ఉంది. అవసరాన్ని బట్టి 7-10 రోజుల వ్యవధిలో నీరు పెట్టాలి. అదేవిధంగా డ్రిప్ పద్ధతి ద్వారా లేదా స్ప్రింక్లర్ ద్వారా కూడా



గోదావరి చేమ



భావపురి



శతముఖి

“సాగులో సందేహమా? 15251 కు ఫోన్ చేయండి. ఒక్కఫోన్ కాలేతో అన్నదాతల సందేహాల నివృత్తి”



నీటిని ఇచ్చినట్లుంటే మంచి దిగుబడులు రావడానికి అవకాశం ఉంది.

**అంతరపంటగా చేమసాగు:** చేమను వివిధ తోట పంటలలో ముఖ్యంగా నీటి వసతి ఉన్న ప్రాంతాలలో కొబ్బరి, అరటి, జీడిమామిడిలో అంతర పంటగా సాగు చేసుకోవచ్చు.

**ధాతులోపములు - నివారణచర్యలు**

**పొటాష్ ధాతులోపము:** ముదురు ఆకులలో ఈ ధాతులోపము ఎక్కువగా కనిపిస్తుంది. పొటాష్ ధాతు లోపం సంభవించిన మొక్కలలో పెరుగుదల బాగా తగ్గిపోయి ఆకుల పరిమాణం కూడా బాగా తగ్గిపోతుంది. ఆకుల మధ్యభాగంలో నిర్ణీత ఆకారంలేని గోధుమరంగు మచ్చలు అలాగే ఆకుల అంచులన్నీ గోధమ రంగులోకి మారిపోయి క్రమేణా ఎండిపోతాయి. తద్వారా దిగుబడులు గణనీయంగా తగ్గే అవకాశముంది.

**నివారణ:** సిఫార్సు చేసిన మోతాదులో పొటాష్ ఎరువులు వేయాలి. అలాగే ధాతులోప లక్షణాలు కనపడినపుడు ఆకులపై సల్ఫేట్ ఆఫ్ పొటాష్ 5 గ్రా./లీ. నీటికి కలిపి పిచికారీ చేయాలి.

**ఇనుప ధాతులోపము:** ఈ ధాతులోపం ప్రధానంగా లేత ఆకులలో కనిపిస్తుంది. ఆకుల ఈనెల మధ్యభాగం పసుపు రంగులోకి మారి ఆకులన్నీ పాలిపోయినట్లుగా కనిపిస్తాయి. తద్వారా దిగుబడులు తగ్గుతాయి.

**నివారణ:** దీని నివారణకు అన్నబేధి 5 గ్రా, 1 గ్రాము నిమ్మ ఉప్పుతో ఒక లీటరు నీటికి కలిపి వారం పదిరోజుల వ్యవధిలో 2-3 సార్లు పిచికారి చేయాలి.

**మాంగనీసు ధాతులోపము:** మాంగనీసు ధాతులోపం వల్ల లేత ఆకుల ఈనెల మధ్యభాగం పసుపు పచ్చగా మారి క్రమేణా ఆకు అంతా పసుపు రంగులోకి మారి ఎండిపోతుంది. లోపం తీవ్రంగా ఉన్నట్లయితే మొక్కలన్నీ గిడనబారి దిగుబడి గణనీయంగా తగ్గిపోతుంది.

**నివారణ:** మాంగనీస్ సల్ఫేట్ 2 గ్రా. ఒక లీటరు నీటికి చొప్పున కలుపుకుని పిచికారీ చేయాలి.

**పురుగులు - యాజమాన్యము**

**పురుగులు - యాజమాన్యము:** చేమను ఆశించే పురుగులలో పేనుబంక మరియు పొగాకు లద్దె పురుగు ప్రధానమైనవి.

**పేనుబంక:** ఇవి ఆకుల అడుగు భాగాన గుంపులుగా చేరి రసాన్ని పీల్చడం వల్ల ఆకులు పత్ర హరిత్యాన్ని కోల్పోయి త్వరగా ఎండి



పొటాష్ ధాతులోపము



ఇనుప ధాతులోపము

వాలిపోతాయి.

**నివారణ:** పంట ఎత్తుకన్నా 15 సెం.మీ. ఎత్తులో పసుపు రంగు గ్రీజు పూసిన అట్టలు ఉంచడం ద్వారా తల్లి పురుగులను ఆకర్షించి తద్వారా వాటి ఉత్పత్తిని తగ్గించవచ్చు. డైమిథోయేట్ లేదా మోటాసిస్టాక్స్ 2 మి.లీ. లీటరు నీటికి చొప్పున కలిపి ఆకుల పైనా క్రిందా కూడా బాగా తడిసేటట్లు పిచికారీ చేయాలి.

**పొగాకు లద్దె పురుగు:** ఈ పురుగు మిగిలిన పంటలకు వలే చేమను కూడా తీవ్రంగా నష్టపరుస్తుంది. చిన్న పెద్ద గొంగలి పురుగులు ఆకుల అడుగు భాగాన పై భాగాన గుంపులుగా చేరి ఆకులను తిని బాగా నష్టపరుస్తాయి.

**నివారణ:** పొగాకు లద్దె పురుగు నివారణకు సమగ్ర సస్యరక్షణ చర్యలను పాటించాలి.

ఆకులపై తొలిదశలో కనబడిన గ్రుడ్ల సంచులను, గుంపులుగా ఉన్న పిల్ల పురుగులను ఏరి నాశనం చేయాలి. ఎకరానికి 4 చొప్పున లింగాకర్షణ బుట్టలు పెట్టాలి. 250 లార్యాలకు సమానమైన యన్.పి.వి. వైరస్ ద్రావణం వారానికి ఒకసారి చొప్పున నాలుగుసార్లు పిచికారీ చేయాలి. సాగులో అక్కడక్కడ అముదపు మొక్కలు వేసి వాటిపై ఉన్న గ్రుడ్ల సంచులను ఏరి నాశనం చేయాలి. పురుగు తొలిదశలో క్విన్లోఫాస్ 2 మి.లీ. లేదా ప్రాఫెనోఫాస్ 2 మి.లీ. లీటరు నీటికి చొప్పున కలిపి పిచికారీ చేయాలి. పురుగు చివరిదశలో విషపు ఎరలను పెట్టాలి. దానికొరకు 5 కిలోల తవుడు + 500గ్రా బెల్లం + 500 మి.లీ. క్విన్లోఫాస్ తగినంత నీటితో కలిపి ఉండలుగా చేసి సాయంత్రం వేళల్లో పొలంలో పెట్టాలి.

డా|| కె. మమత, ప్రధాన శాస్త్రవేత్త, ఉద్యాన పరిశోధనా స్థానం, కొవ్వూరు,  
డా|| జి. రామానందం, ప్రధాన శాస్త్రవేత్త, ఉద్యాన పరిశోధనా స్థానం, కొవ్వూరు,  
డా|| ఆర్.వి.యస్.కె. రెడ్డి, పరిశోధన సంచాలకులు,



**“చీడపీడలపై మీ సందేహాలను 8331056153 కు వాట్సాప్ ఫోటో పంపండి. వాటిని నివృత్తి చేసుకోండి.”**



# అరటి తోటలలో వరద ముంపు నివారణ పద్ధతులు

ఆంధ్రప్రదేశ్ రాష్ట్రంలో అరటి పంటను సుమారు ఒక లక్ష హెక్టార్ల విస్తీర్ణంలో సాగుచేస్తూ, భారతదేశములోనే అత్యధికంగా 5 మిలియన్ టన్నుల ఉత్పత్తిని రైతులు పండిస్తున్నారు. ఈ మధ్య కాలంలో కురిసిన అకాల భారీ వర్షాలు, ముఖ్యంగా కడప, నెల్లూరు మరియు చిత్తూరు జిల్లాలలో అరటి మరియు ఇతర పంటలకు భారీ / తీవ్ర నష్టాలను కలిగించాయి. ముఖ్యముగా ఈ అధిక వర్షాల ప్రభావం అరటిని అధికంగా పండించే రాయలసీమ జిల్లాలలోనే అధికంగా ఉండి రాబోయే కాలంలో పంట నాణ్యత మరియు దిగుబడులపై అధిక ప్రభావము చూపించడానికి అవకాశము ఉంది. అధిక వర్షపాతంతో పాటు వీచిన తీవ్రమైన గాలికి మరియు వాతావరణములో గణనీయముగా పెరిగిన తేమ కారణంగా భౌతిక నష్టానికి గురవడమే కాకుండా తర్వాత దశలో వివిధ తెగుళ్ళు ఆశించి దిగుబడి మరియు నాణ్యతపై ప్రభావం చూపిస్తుంది. అధిక వర్ష ప్రభావం వలన ముందుగా భూ పై పొరలలో సారవంతమైన మృత్తిక కొట్టుకొని పోవడము, పోషకాలు యొక్క వేరు వ్యవస్థకి అందుబాటులో లేకుండా భూ లోపలి పొరలలోకి వెళ్ళిపోవడము వలన ఇసుక మేటు వేయడము వంటి భౌతిక చర్యలు జరుగుతాయి. ఈ ప్రభావము అరటి చెట్లపై ఉండి, మొక్క యొక్క ఆకులు పసుపు రంగులో మారడము, తగినంత గాలి ప్రసరణ నేలలో లేకపోవడం వలన వేర్లు కుళ్ళి పోవడము మొక్కలు గిడసబారి పోవడము, కాయలు అపరిపక్వముగా ఎండిపోవడము మరియు వివిధ తెగుళ్ళు ఆశించి నష్టపరచడము జరుగుతుంది. అరటి పంటను సంవత్సరమంతా సాగు చేస్తారు. కనుక ఇప్పుడు మనము అన్ని వయస్సులలో కల అరటిని వివిధ ప్రాంతాలలో చూడవచ్చును. వివిధ వయస్సు గల అరటి తోటలలో వర్ష ప్రభావము మరియు ముంపు ప్రభావము మరియు తీసుకొనవలసిన చర్యలు గమనించవచ్చును.

## 1) మూడు నెలలు అంతకంటే చిన్న మొక్కలు

మూడు నెలల కంటే చిన్నవయస్సు గల మొక్కలు 4 నుండి 5 రోజుల పాటు 2 - 3 అడుగుల లోతు నీటిలో మునిగినప్పుడు



గాలి ప్రసరణ లేకపోవడము వలన వాటి వేరు వ్యవస్థ పూర్తిగా కుళ్ళిపోయి మొక్కలు చనిపోతాయి. ఈ ప్రభావానికి గురైన మొక్కలను పూర్తిగా తీసివేసి నేల ఆరిన తర్వాత తేలికపాటి దుక్కి చేసుకొని, ఎంపిక చేసిన నాణ్యమైన టిష్యూ కల్చర్ అరటి మొక్కలు లేదా సూచి పిలకలను మరలా నాటుకోవాలి. కొద్దిపాటి ముంపు నీటి ప్రభావానికి గురైన తోటలలో, వేరు వ్యవస్థ బాగా ఉన్నప్పుడు నేల ఆరిన తర్వాత, వరుసల మధ్య తేలికపాటి దుక్కిచేసి నత్రజని మరియు పొటాష్ ఎరువులను అందజేయాలి. అదేవిధంగా, మొక్క యొక్క ఆకులు బాగా తడిసే విధముగా 5 గ్రాముల పొటాషియం నైట్రేట్ (13:0:45), అర మి.లీ. జిగురు మందుతో కలిపి వారం రోజుల వ్యవధిలో 2-3 సార్లు పిచికారీ చేయాలి.

## 2) 5-6 నెలల వయస్సు ఉండి గెలలు వేసే దశలో ఉన్న మొక్కలపై నిలువ నీరు ప్రభావం

5 రోజుల కంటే ఎక్కువగా, 3 అడుగుల నీటి లోతులో ఉన్న మొక్కల వేరు వ్యవస్థ పూర్తిగా కుళ్ళిపోతుంది. ఈ మొక్కలు నీరు ఆరిన తర్వాత కూడా బ్రతకడము కష్టము. 5 రోజుల కంటే తక్కువగా, స్వల్ప కాల నీటి ముంపులకు గురైనప్పుడు వేరు వ్యవస్థ పాక్షికముగా దెబ్బతింటుంది. గాలిలో పెరిగిన అధిక తేమ వలన పచ్చ అరటి (గ్రాండ్ సైస్), వామనకేళి (డ్యూర్స్ కామెండిష్), తెల్ల చక్కెరకేళి వంట రకాలలో సిగతోక ఆకుమచ్చ తెగులు, కొవ్వూరు బొంత మరియు గోదావరి వంటి కూర అరటి రకాలలో కాయ ముచ్చిక తెగులు అధికంగా ఆశించడానికి అవకాశము ఉంది. నేలలో పెరిగిన నీటి శాతము వలన, బాక్టీరియా దుంపకుళ్ళు ఆశించడానికి మరియు వ్యాప్తి చెందడానికి అవకాశము ఉన్నది.

### పాటించవలసిన చర్యలు

వీలైనంత త్వరగా ముంపు నీటిని, మురుగు నీటి కాల్యల ద్వారా బయటకు పంపే ప్రయత్నం చేయాలి. నేల పూర్తిగా ఆరిన తర్వాత, గొర్రుతో అంతరసేద్యం చేసి మొక్క ఒక్కొటికి 100 గ్రాముల యూరియా మరియు 80 గ్రాముల మ్యూరేయేట్ ఆఫ్

“సాగులో సందేహమా? 155251 కు ఫోన్ చేయండి. ఒక్కఫోన్ కాలితో అన్నదాతల సందేహాల నివృత్తి”



పొటాష్ (ఎం.ఓ.పి.)ను 2 నుండి 3 దఫాలు 20-25 రోజుల కాల వ్యవధిలో వేయాలి. ఆకులు అన్నీ తడిసే విధముగా 5 గ్రాముల పొటాషియం నైట్రేట్ (13:0:45) ఒక లీటరు నీటికి తగినంత జిగురు మందు కలిపి వారం రోజుల వ్యవధిలో 3 సార్లు పిచికారీ చేయాలి. అరటి దుంపలు కుళ్ళిపోకుండా నివారించడానికి కాపర్ ఆక్సిక్లోరైడ్ 3 గ్రా/లీటరు నీటికి లేదా కాపర్ హైడ్రాక్సిక్లోరైడ్ 2 గ్రా/లీటరు లేదా బోర్డో మిశ్రమము 1.0% దుంప చుట్టూ తడిచేవిధముగా పోయాలి. దుంప కుళ్ళు ఆశించిన మొక్కలను గమనించి వాటిచుట్టూ 25 గ్రా. బ్లీచింగ్ పౌడిని ఒక లీటరు నీటికి కలిపి, మొక్కలు తడిచే విధముగా పోయాలి. అవసరాన్ని అనుసరించి 15 రోజుల తర్వాత మరలా పోయాలి. పిదప 15 రోజుల తర్వాత ఈ మొక్కల మొదళ్ళలో 50 గ్రా. సూడోమోనాస్ను 250 గ్రా. వేప పిండితో కలిపి వేయాలి.

**పూర్తిగా గెలలు విడిచిన, 75% లోపల గెల తయారీకి వచ్చిన దశలో ముంపు నీటి ప్రభావము**

ముంపు నీటి వలన, వేరువ్యవస్థ పాక్షికముగా గానీ లేదా పూర్తిగా గాని దెబ్బతింటుంది. దీనివలన, గెల తయారుకు అవసరమైన నీరు మరియు పోషక పదార్థాలు మొక్క తీసుకోలేదు. తద్వారా గెల పూర్తిగా తయారవ్వకుండా అపరిపక్వంగా కాయలు పక్వానికి వచ్చి నష్టం కలుగుతుంది. తీసుకోవలసిన జాగ్రత్తలు : వరద నీటిని సాధ్యమైనంత వేగంగా తోట నుండి బయటకు పంపి నేల ఆరే విధముగా చేయాలి. గెలలు మరియు ఆకులు బాగా తడిచే విధముగా లీటరు నీటికి 10 గ్రా.ల సల్ఫేట్ ఆఫ్ పొటాష్ (0:0:52) మరియు 5 గ్రా. పొటాషియం నైట్రేట్ (13:0:43) ఎరువులను 3 రోజుల వ్యవధిలో 3 సార్లు ఒక దాని తర్వాత మరొకటి పిచికారీ చేసుకోవాలి. వెదురు కర్రతో మొక్కకు ఊతమిచ్చి, మొక్క పడిపోకుండా చేసుకోవాలి. గెలలను ఎండిన అరటి ఆకులతో కట్టి ఉంచి 15 రోజులలో కోసి మార్కెట్ చేసుకోవాలి. నేలలో మొక్క చుట్టూ గాడిలో 100 గ్రా. యూరియా మరియు 80 గ్రా.ల ఎం.ఓ.పి.ని వేసుకోవాలి. 5 గ్రా. సూక్ష్మ పోషక మిశ్రమానికి జిగురు మందుతో కలిపి ఆకులు మరియు గెలలు తడిచే విధముగా, ముంపు నీరు పోయిన వెంటనే పిచికారీ చేసుకోవాలి. లేత గెలలపై (50% కన్నా తక్కువ వయస్సు గెల) కార్బండిజిమ్ మందును 1 గ్రా/లీ. నీటికి జిగురు మందుతో కలిపి గెలలు తడిచే విధముగా పిచికారీ చేసుకోవాలి.

**సిగతోక ఆకుమచ్చ తెగులు నివారణ**

అరటిలో 4-5 గెలలు పైబడిన వయస్సు గల అరటి మొక్కలో వర్షాల వలన అరటి ఆకులు 6-18 గం.ల వరకూ తడిగా ఉండి, వాతావరణములో తేమ శాతము 90% కన్నా ఎక్కువగా ఉండినట్లయితే సిగతోక ఆకుమచ్చ తెగులు ఉధృతి బాగా పెరుగుతుంది. సిగతోక ఆకుమచ్చ తెగులు ఆశించినప్పుడు ముందుగా క్రింది వరస ఆకుల మీద ఈనెలకు సమాంతరంగా చిన్న చిన్న పసుపురంగు మచ్చలు ఏర్పడతాయి. తదుపరి అవి పెద్దవై గోధుమ రంగుకు మారి ఒకదానితో ఒకటి కలిసి ఆకు మొత్తం ఎండిపోతుంది. ప్రత్యేకంగా లోపించడం వలన, ఆకులు ఎండిపోవడం వలన కిరణజన్య సంయోగక్రియ జరగక, మొక్కలు గెలలు వేసినప్పటికీ, అవి పూర్తిగా తయారు కాకముందే మోడువారి నాణ్యత లోపిస్తాయి. గెలలు వేసే మొక్కల నుండి నాసిరకం లేదా చిన్న గెలలు రావచ్చు. కాయలలో గుజ్జు పసుపు రంగుకు మారి, ఎగుమతి చేయడానికి అనువుగా ఉండవు.

**ఆకుమచ్చ తెగులు నివారణ చర్యలు**

నీరు నిలువ ఉండకుండా మరుగు నీటి పారుదల వ్యవస్థ మెరుగు పరచుకోవాలి. మొక్కపై వేలాడుతూ, ఎండిపోయిన ఆకులు తొలగించాలి. ఈ క్రింద తెలిపిన రసాయన మందులను 25 రోజులకు ఒకసారి చొప్పున అవసరానికి అనుసరించి పిచికారీ చేసుకోవాలి. జిగురు మందు తప్పనిసరిగా వాడాలి.

- మొదటి పిచికారీ :** (పోపికొనజల్ (1 మి.లీ./లీ.) రెండవ పిచికారీ : కార్బండిజిమ్ + మాంకోజెబ్ మిశ్రమం (1 మి/లీ) **మూడవ పిచికారీ :** ట్రైథోక్సీస్ట్రోబిన్ + టెబుకొనజోల్ మిశ్రమం (1.4 గ్రా/లీ) **నాల్గవ పిచికారీ :** డైఫెనకొనిజోల్ (1 మి.లీ/లీ) ఈ మందులను గెలల కోతకు 45 రోజుల ముందే పిచికారీ లను ఆపివయాలి.

**కాయ ముచ్చిక తెగులు నివారణ**

ఈ తెగులు, అధిక వర్షాలు పడే సందర్భంలో కూర అరటి రకాలకు మరియు గ్రాండ్స్పెన్ రకానికి గెలలో కొన్ని కాయలకు ఆశించి కాయ చివర నల్లగా కుళ్ళిపోయే విధంగా చేస్తుంది. ఈ తెగులు ఆశించిన గెలలో కాయలు అపరిపక్వంగా ఎండిపోయి, నాణ్యత బాగా దెబ్బతింటాయి. ఈ తెగులు నివారణకు, ముందుగా తెగులు ఆశించిన కాయలు తొలగించి, 1.0 గ్రా. కార్బండిజిమ్ మందును 1 లీ. నీటికి జిగురు మందుతో కలిపి గెలపై పిచికారీ చేయాలి. ఈ విధముగా యాజమాన్య పద్ధతులు పాటించిన ఎడల వర్షము మరియు ముంపు నీటి ప్రభావానికి గురైన అరటి తోటలను రైతులు రక్షించుకొని నాణ్యమైన, అధిక దిగుబడులు పొందడానికి అవకాశము ఉంటుంది.



డా. కె. రవీంద్రకుమార్, సీనియర్ శాస్త్రవేత్త,  
 డా. ఎ. స్నేహలతారాణి, సీనియర్ శాస్త్రవేత్త,  
 డా. జి. రామానందం, ప్రధాన శాస్త్రవేత్త,  
 డా. ఆర్.వి.ఎస్.కె. రెడ్డి, పరిశోధనా సంచాలకులు

**“చీడపీడలపై మీ సందేహాలను 8331056154 కు వాట్సాప్ ఫోటో పంపండి. వాటిని నివృత్తి చేసుకోండి.”**



# మల్లరీ సాగులో వృక్ష పద్ధతి ప్రాధాన్యం, ప్రయోజనాలు

సకలచరాచరజీవకోటిమనుగడకు మూలాధారం నీరు, అది జంతువులకైనా మరియు వృక్షాలకైన నీరే జీవనాధారం. మానవాళి మనుగడకు నీటితో పాటు ఆహారముకుడా ఎంతో అవసరం, అలాంటి ఆహారమును మనం ఎక్కువగా పంట మొక్కలనుండి పొందుతున్నాము. పంటలు సమృద్ధిగా పండినప్పుడు ఆహారము ఎక్కువగా ఉత్పత్తి అవుతుంది, పంటలు బాగా పండటానికి నీరు బాగా అవసరం. ఎప్పుడైతే నీరు సరిగా పంటలకు అందదో అలాంటి సందర్భాలలో పంటల దిగుబడి గణనీయంగా తగ్గిపోవడం మనం గమనించవచ్చు.

భౌగోళికంగా వ్యత్యాసం ఉన్నటువంటి మన ఆంధ్రప్రదేశ్ లోని రాయలసీమ ప్రాంతములోని జిల్లాలలో నీటి ఎద్దడి చాలా ఎక్కువగా ఉండుటవలన రాయలసీమలో తీవ్ర దుర్భిక్షం మనం గమనిస్తున్నాం. మరి అలాంటి ప్రాంతములోని రైతులు వ్యవసాయ పంటలకొరకు బోరుబావుల పైన ఎక్కువగా ఆధారపడతారు. దాని కోసం వారు లక్షలాది రూపాయలు వెచ్చించి కొన్ని వందల అడుగులు త్రవ్వినప్పటికీ వారికి నీటి జాడ ఉండదు లేదా అరకొరగా నీరు లభిస్తాయి. అలాంటప్పుడు వారి కష్టార్థితం మరియు ప్రయాస అంత వ్యర్థమై వారు అప్పుల పాలై ఆత్మహత్యలు చేసుకోవటం మనం చూస్తూనే ఉన్నాం. మరి దీని నివారణకై నీటిని జాగ్రతగా పొందుపుగా వాడుకోవటమే మన ముందున్న కర్తవ్యం. దీనికోసం వర్షపు నీటిని వడిసి పట్టుకొని భూగర్భ జలాలును పెంచుకుంటూ మరియు ఈ జలాలును మొక్కలు సమర్థవంతముగా



నీకాలకి చెరలు పట్టుకుండా రసాయనిక పూత

వినియోగించుకొనే విధముగా చేయటమే పరిష్కారం.

పెద్ద వృక్షాలు మరియు కొన్ని చెట్లు నీటి ఎద్దడి ఎక్కువగా ఉన్నప్పటికీని తట్టుకొని జీవించగలవు. దీనికి కారణం వాటి బలమైన వేరులు భూమిలోకి బాగా చొచ్చుకొని పోయిఉండుటవలన మరియు భూమి పొరలోతుల్లోని నీటిని సమర్థవంతముగా శోషించుకోవడము వలన అవి దీర్ఘకాలము నీటి ఎద్దడిని తట్టుకొని జీవించగలవు. కానీ చిన్న మొక్కలు చిన్న పొదలు మొదలగునవి వాటి వేరు వ్యవస్థ బలముగా భూమిలోకి లోతుగాపోకపోవడము వలన అవి దీర్ఘకాలిక నీటి ఎద్దడిని తట్టుకోలేకపోతున్నవి

సాధారణముగా మల్లరీ బహు వార్షిక వృక్షం, కానీ మనము పట్టుపరిశ్రమలో దానిని ఎక్కువగా చిన్న పొదల రూపంలోకి మార్చికోమ్ములనుపట్టుపురుగులకుఆహారముగా అందిస్తున్నాం. మల్లరీపత్రాలే పట్టు పురుగులకు ఏకైక ఆహారము. కావున మల్లరీని ఎక్కువ మొత్తములో సాగు చేయవలసిన అవసరం ఎంతైనా ఉన్నది. అలాగే నాణ్యమైన మల్లరీ ఆకును అందించటానికి నీరు ఎక్కువగా అవసరము. కానీ రాయలసీమలాంటి ప్రాంతములో నీటి ఎద్దడి ఎక్కువ కనుక అక్కడ నీటిని సమర్థవంతముగా ఉపయోగించుకోవాలి. నీటి ఎద్దడి ఉన్న ప్రాంతాలలో మల్లరీని పొదల రూపంలో పెంచటం కష్టం, మరియు దాని కొరకు ఎక్కువ నీటిని అందించాలి. ఈ సమస్యను అధిగమించటానికి ఏకైక పరిష్కారం మల్లరీని వృక్ష పద్ధతిలో సాగుచేయటమే. ఇందు కారణముగా, పట్టుపరిశ్రమశాఖ మల్లరీలో వృక్ష పద్ధతి సాగును ప్రోత్సాహించడము జరుగుతున్నది.



బిందు నీడ్యం ద్వారా నీటిని అందించుట

“సాగులో సందేహమా? 155251 కు ఫోన్ చేయండి. ఒక్కఫోన్ కాలితో అన్నదాతల సందేహాల నివృత్తి”





### మల్బరీ వృక్షనికేకత్తెరింపు

మల్బరీవృక్ష పద్ధతి ప్రయోజనాలు: -మల్బరీని 10 X 10 లేదా 10X8 లేదా 8 X 8 అడుగుల స్థలావకాశంలో వృక్ష పద్ధతిలో మల్బరీని సాగు చేయుట వలన అనేక ప్రయోజనాలు కలవు అవి.

1. మల్బరీని వృక్ష పద్ధతిలో పెంచుట ద్వారా అదిదానిబలమైన వేరు వ్యవస్థను కలిగి యుండుట వలన అది తీవ్రదుర్భిక్షంను మరియు జలాభావ పరిస్థితులను తట్టుకొని దీర్ఘకాలం నిలబడగలదు.

2. దృఢమైన వేరు వ్యవస్థ కలిగి యున్నందున లోతైన పొరల్లోని భూగర్భ జలాలును మరియు ఖనిజ లవణాలను బాగా శోషించుకోగలదు.

3. విశాలమైన స్థలావకాశం యుండుట వలన సూర్యరశ్మి సమృద్ధిగా లభించివత్రాలుమంచి పోషక విలువలను కలిగి ఉంటాయి.

4. వృక్ష పద్ధతిలో పెంచిన మల్బరీపత్రాలలో ఎక్కువ పిండి పదార్థాలు ఉంటాయి కనుక వీటిని 5వ దశ పట్టుపురుగులకు ఆహారముగా ఇచ్చినచో అవి నాణ్యమైన పట్టు గూళ్ళను ఉత్పత్తి చేస్తాయి.

5. వృక్షాలు వ్యాధులను మరియు తెగుళ్ళను తట్టుకొని నిలబడగలవు.

6. బిందు సేద్యం పద్ధతిలో నీటిని అందించటము చాల సులభం మరియు తక్కువ నీటితో ఎక్కువ పంటను తీసుకోవచ్చును.

7. కలుపు నివారణ మరియు అంతర సేద్యం చాలా తేలిక.

8. యాంత్రీకరణ పద్ధతులు అవలంబించుట సులభం.

9. ఒక మొక్కతో ఒక పట్టు గ్రూడ్డు (350-400

పురుగులను) మేపవచ్చు. మరియు మేత వృధా కాదు

10. అంతర పంటలు పెంచి భూసారం మరియు అధిక ఆదాయం పొందవచ్చు.

పైన చెప్పిన అనేక రకాల ప్రయోజనాలు మల్బరీనివృక్ష పద్ధతిలో సాగు చేయుట వలన కలుగుచున్నాయి కావున ఎక్కడైతే రైతులు నీటి ఎద్దడితో ఇబ్బంది పడుతున్నారో అలాంటి ప్రాంతములోని రైతులు మల్బరీని వృక్ష సాగు పద్ధతిలో పెంచి ప్రయోజనాలు పొందాలని ఆంధ్రప్రదేశ్ ప్రభుత్వం మరియు పట్టు పరిశ్రమ శాఖ మీకు తోడ్పాటును అందిస్తుంది మరియు రైతులను కోరుకుంటున్నది. రైతులు ఆదిశగా మల్బరీని వృక్ష పద్ధతిలో సాగు చేసి ఎక్కువ ప్రయోజనాలు పొందుటకు అవకాశం కలదు. కనుక వృక్ష పద్ధతిలో మల్బరీని పెంచి ఎక్కువ ప్రయోజనాలు పొందుతారని పట్టుపరిశ్రమ శాఖ ఆశిస్తుంది.



10' x 10' అడుగులస్థలావకాశం పద్ధతిలో వృక్ష సాగు

శ్రీమతి చింతపర్తి అరుణకుమారి అదనపు సంచాలకులు పట్టుపరిశ్రమ శాఖ - ఆంధ్రప్రదేశ్ అర్బన్ రావు పలుకూరి పట్టుపరిశ్రమ శాఖ అధికారి కమీషనర్ కార్యాలయం గుంటూరు



“చీడపీడలపై మీ సందేహాలను 8331056028 కు వాట్సాప్ ఫోటో పంపండి. వాటిని నివృత్తి చేసుకోండి.”



# మామిడిలో నాణ్యమైన దిగుబడికి సూచనలు

మామిడి ఉత్పత్తిని ప్రభావితం చేస్తున్న ముఖ్యమైన కారణాలలో మామిడిని పూత దశలో ఆశించే రసం పీల్చే పురుగులుగా చెప్పవచ్చు. ప్రత్యేకంగా తేనె మంచు పురుగుల వల్ల నష్టం ఎక్కువగా కలుగుతుంది. మామిడి పంట పూత సమయంలో పగలు మరియు రాత్రి ఉష్ణోగ్రతల్లో తేడా ఎక్కువగా ఉండి మంచు పడటం వలన తేనె మంచు పురుగులు మరియు తామర పురుగులు ఆశించి పంటకు తీవ్ర నష్టాన్ని కలుగజేస్తాయి. రైతు సోదరులు ఈ పురుగులు ఆశించే సమయం, వాటి ఉద్రేకత, లక్షణాలను సకాలంలో గుర్తించి సరైన యాజమాన్య పద్ధతులను పాటించడం ద్వారా పంటను రక్షించుకుని అధిక దిగుబడులను సాధించవచ్చు. తేనె మంచు పురుగు:

తేనె మంచు పురుగులు గోధుమ రంగు, నలుపు రంగులో ఉంటాయి. ఈ పురుగులు సంవత్సరం పొడవునా మామిడి చెట్లలోని నెర్రెలు మరియు మొదళ్ళలో నివసిస్తాయి. లేత చిగుళ్ళు వచ్చే సమయం అనగా ఆగస్టు - సెప్టెంబరు నెలలలో ఈ లేత చిగుళ్ల పైన వీటి ఉధృతి ఎక్కువగా ఉంటుంది. ఈ పురుగులు తేనె వంటి జిగురు పదార్థాన్ని విసర్జిస్తాయి. ఈ జిగురు పదార్థంపై నల్లటి బూజులాంటి కాప్పొడియా అనే శిలీంధ్రం అభివృద్ధి చెంది మసి తెగులు వృద్ధి చెందుతుంది. లేత చిగుళ్ళు మరియు ఆకులపై నల్లటి మసి ఏర్పడి కిరణజన్యసంయోగక్రియకు ఆటంకం ఏర్పడుతుంది.

ఈ పురుగులు మళ్ళీ పూత వచ్చే సమయానికి అనగా నవంబర్ నుండి మార్చి నెల వరకు తల్లి, పిల్ల పురుగులు గుంపులు గుంపులుగా లేత ఆకులు మరియు పూగుచ్ఛాలపై చేరి రసాన్ని పీలుస్తాయి. రసాన్ని పీల్చడం మరియు తేనె వంటి పదార్థాన్ని విసర్జించడం వలన పూమొగ్గలు, లేత పిందెలు మాడిపోయి రాలిపోతాయి. తేనె వంటి జిగురు వలన ఆకులు, పూత, కాడలు మరియు కాయలపై మసి తెగులు అభివృద్ధి చెంది 50-60 శాతం పంట దిగుబడిని తగ్గిస్తాయి. రైతు సోదరులు క్రింద తెలుపబడిన యాజమాన్య పద్ధతులను



మామిడిలో రసం పీల్చే పురుగులు

పాటించడం ద్వారా నష్టాన్ని అరికట్టవచ్చు.

నివారణ:

- తోటలలో కలుపు లేకుండా శుభ్రంగా ఉంచుకోవాలి.
- తోటలో మురుగు నీరు నిల్వ ఉండకుండా చూసుకుంటే ఈ పురుగుల ఉధృతిని తగ్గించుకోవచ్చు.
- పంటకోత అనంతరం ఎండు పుల్లలు, అడ్డదిడ్డంగా మరియు గుబురుగా ఉన్న కొమ్మలను కత్తిరించుకోవాలి. ఇలా చేయడం ద్వారా చెట్ల లోపలికి గాలి వెలుతురు వ్రన రించి ఈ తెనెమంచు పురుగుల ఉధృతిని తగ్గించుకోవచ్చు.
- డ్రిప్ ద్వారా నీటిని అందించడం వలన కూడా తేనె మంచు పురుగుల ఉధృతిని అరికట్టవచ్చు.
- ఆగస్టు-సెప్టెంబర్ నెలలలో చెట్ల నెర్రెలు, బెరడు, చెట్టు మొదలు మరియు పెద్ద కొమ్మలు తడిచేటట్టు వేపగింజల కషాయం 5% లేదా వేపనూనె 1500 పి.పి.యమ్ 5 మి.లీ. చొప్పున పిచికారీ చేసుకోవడం ద్వారా పూత రాక ముందే ఈ పురుగుల ఉధృతిని తగ్గించుకోవచ్చు.
- పూత సమయంలో ఉధృతి అధికంగా ఉన్నప్పుడు సిఫారసు చేయబడినటువంటి పురుగు మందులు అనగా బ్యూప్రోఫెజిన్ 25 SC @ 1-2 మి.లీ. లేదా ఇమిడాక్లోప్రిడ్ 17.8 SL @ 0.3 మి.లీ. లేదా థయామిథాస్సామ్ 25 WG @ 0.3 గ్రా. లేదా

“సాగులో సందేహమా? 155251 కు ఫోన్ చేయండి. ఒక్కఫోన్ కాలీతో అన్నదాతల సందేహాల నివృత్తి”





## మామిడిలో జిగురు అట్టలతో రసం పీల్చే పురుగుల నియంత్రణ

లామ్బ్ సెహాలోత్రిన్ @ 0.5-1 మి.లీటరు నీటిలో కలుపుకుని పిచికారి చేయాలి.

ధృతిని తెలుసుకోవచ్చు.

నివారణ:

- వేపనూనె 1500 పి.పి.యం. 3-5 మి.లీ నీటిలో కలుపుకొని పైన తెలుపబడిన పురుగు మందులతో పాటు పిచికారి చేసుకోవచ్చు.
- పురుగు మందులను పిచికారీ చేసేటప్పుడు పూత, ఆకులపైనే కాకుండా మొదళ్ళపైన మరియు కొమ్మలపైన కూడా పిచికారీ చేసుకోవాలి.
- పురుగు మందులను మార్చి మార్చి పిచికారి చేసుకోవాలి. మరియు తెల్ల పూత అనగా పూత ఎక్కువగా ఉన్నప్పుడు పిచికారీ చేయకూడదు.
- పరాన్న జీవులు అయినటువంటి సాలె పురుగులు, అక్షింతల పురుగులు మరియు వచ్చి రెక్కల పురుగులను సంరక్షించుకోవాలి.
- మసి తెగులు అధికంగా ఉన్నప్పుడు కార్బండజిమ్ 1 గ్రా. లీటరు నీటికి కలిపి పిచికారి చేయాలి లేదా 3 గ్రా. కావర్ ఆక్సీక్లరైడ్ లీటరు నీటికి కలిపి పిచికారీ చేసుకోవచ్చు.

- తోటలను శుభ్రంగా కలుపు లేకుండా చూసుకోవాలి. తోటలలో పెరిగే కుప్పిచెట్టు, అత్తిపత్తి, వేప చెట్టు వంటి కలుపు మొక్కల పై ఈ తామర పురుగులు వాటి జీవిత చక్రాన్ని కొనసాగిస్తాయి. తోటలను శుభ్రంగా ఉంచుకోవడం ద్వారా వీటి ఉధృతిని తగ్గించుకోవచ్చు.
- ఉధృతి ఎక్కువగా ఉన్నప్పుడు ఫిప్రోనిల్ 5 SC @ 2 (ml) మి.లీ లేదా ఇమిడాక్లోప్రిడ్ 17.8 SL @ 0.3 మి.లీ. లేదా థయామిథాక్వామ్ 25 WG 0.3 గ్రా లేదా డైమిథోయేట్ 30 EC 2 మి.లీ లీటరు నీటికి కలిపి పిచికారీ చేసుకోవాలి.
- సేంద్రియ వ్యవసాయం చేసే రైతులు గానుగ సోప్ 7.5 మి. లీటరు నీటికి కలిపి పిచికారి చేయడం ద్వారా ఈ తామర పురుగుల ఉధృతిని తగ్గించుకోవచ్చు.

రైతు సోదరులు పైన తెలుపబడినటువంటి ముఖ్యమైన యాజమాన్య పద్ధతులను పాటించడం ద్వారా మసి మంగు మరియు రాతి మంగును కలుగ జేసే పురుగుల నుండి మామిడి పంటను సంరక్షించుకుని నాణ్యమైన దిగుబడులను సాధించవచ్చు.

తామర పురుగులు:

తామర పురుగులు చాలా చిన్నగా 2 మి.మీ. సైజులో పూత, కాయల నుండి రసాన్ని పీల్చి నష్టం కలగజేస్తాయి. పూత పైన రసాన్ని పీల్చడం ద్వారా పూత రాలిపోతుంది. కాయల పై రసాన్ని పీల్చడం ద్వారా చర్మం బీటలువారి వక్క రంగులోకి మారడం వల్ల మార్కెట్ లో ధర మరియు నాణ్యత తగ్గిపోతాయి. చిన్న చిన్న పిందెలు రాలిపోతాయి. ఒక తెల్లని పేపరుపై పూగుచ్చాన్ని తట్టి చూడడం ద్వారా ఈ తామర పురుగుల ఉ

డా.వి.కె.యమ్.లక్ష్మి, సీనియర్ శాస్త్ర వేత్త,

డా.ఆర్.రాజ్యలక్ష్మి, సీనియర్ శాస్త్రవేత్త, డా.జి. ప్రవంతి,

శాస్త్రవేత్త, మామిడి పరిశోధనా స్థానం, నూజివీడు.

డా.ఆర్.వి.యస్.కె.రెడ్డి, పరిశోధన సంచాలకులు, ఉద్యాన

విశ్వవిద్యాలయం, వెంకటరామన్నగూడెం.

“చీడపీడలపై మీ సందేహాలను 8331056149 కు వాట్సాప్ ఫోటో పంపండి. వాటిని నివృత్తి చేసుకోండి.”



# మిరపలో తామర పురుగు - నివారణ చర్యలు

రాష్ట్రంలో మిరప పూత, కాయ దశలో ఉంది. పూత బాగా తయారై, పుప్పొడి వెదజల్లే సమయంలో తామర పురుగు ఉధృతి ఎక్కువైంది. మిరప పండించే రైతులు ఎక్కువగా వివిధ రకాల సంకర, సూటి రకాలను వినియోగిస్తున్నారు. తామర పురుగు 2015లో మన దేశంలోకి వచ్చింది. ఈ పురుగు ఇండోనేషియా, హవాయి వంటి దేశాల్లో బొప్పాయి, మిరప ఇతర సొలనేషియా కుటుంబానికి చెందిన కూరగాయ మొక్కలు, అలంకరణ మొక్కలను ఆశిస్తుంది. జనవరి 2021లో మిరప మొక్కలను ఆశిస్తున్నట్లు లాం పరిశోధనా స్థానం శాస్త్రవేత్తలు గుర్తించారు.

అక్టోబరులో గుంటూరు, కృష్ణా జిల్లాల్లో ఈ పురుగును గుర్తించారు. దీన్ని గమనించిన వెంటనే రైతులు దీన్ని ఎర్రనల్లి అని విచక్షణా రహితంగా నల్లి మందులు వాడారు. ఎలాంటి పురుగు మందులకు లొంగడం లేదని రోజు మార్చి రోజు వేశారు. వాతావరణంలో తేమ శాతం ఎక్కువగా ఉండడం వల్ల దీని ఉధృతి పంటమీద ఎక్కువగా ఉంది. ఏ పురుగు మందుకు తగ్గట్టేదనేది అపోహ మాత్రమే. తామర పురుగు నివారణకు సిఫారసు చేసిన మందులను తగిన మోతాదులో మొక్క మొత్తం తడిచేటట్లు పిచికారి చేయడం వల్ల పూతలో దాగి ఉన్న పురుగులను కూడా నివారించవచ్చు. మిరప పంటలో సూక్ష్మ పోషక లోపాలు లేకుండా చూసుకోవాలి. బొబ్బర తెగులు కూడా పూత దశలోనే ఎక్కువగా ఉంటుంది. దాంతోపాటు ఈ తామర పురుగు కూడా ఆశించడం వల్ల మొక్కలు రాగి వర్ణంలోకి మారి పంట మొత్తం మాడిపోయినట్లు కనిపిస్తుంది.

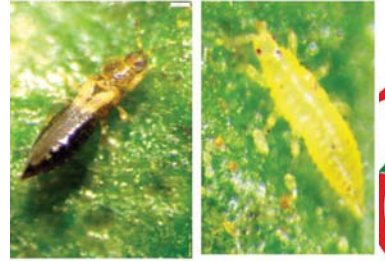
లక్షణాలు : ఈ పురుగులు ఎక్కువగా ఆకు అడుగు భాగంలో ఈనెల దగ్గర చేరి విపరీతంగా రసం పీల్చడం వల్ల కణజాలం దెబ్బతిని మాడిన మచ్చలు ఏర్పడి ఆకుపైభాగం పసుపు వర్ణంలోకి మారుతుంది. ఆకు పరిమాణం, ఆకారం మారిపోతుంది. పురుగు గుడ్డను కణజాలంలోకి చొప్పించడం వల్ల ఆకు కణజాలం దెబ్బతింటుంది. పురుగు ఉధృతి ఎక్కువగా ఉంటే కొత్తగా వచ్చే ఆకులు మాడిపోతాయి. పూతను ఆశించిన పురుగు పుప్పొడిని తినేయడం, పూత భాగాలను గీతేయడం వల్ల పూత కణజాలం దెబ్బతిని పూత రాలిపోతుంది.

## సమగ్ర యాజమాన్య పద్ధతులు :

సిఫారసు చేసిన మోతాదులోనే ఎరువులు వేసుకోవాలి. మిరప పరిశోధనా స్థానం సిఫారసు చేసిన ఎరువుల మోతాదు (120:24:48) కేజీల నత్రజని, భాస్వరం పొటాష్ ఎరువులు వేసుకోవాలి. అంటే 260 కేజీల యూరియా, 150 కేజీల

భాస్వరం, 48 కేజీల మ్యూరేట్ ఆఫ్ పొటాష్ రూపంలో ఇవ్వాలి.

150 కేజీల భాస్వరం చివరి దుక్కిలో వేసుకోవాలి. నత్రజని, పొటాష్ ఎరువులను పంట



తామర పురుగు

కాలంలో 5 దఫాలుగా వేసుకోవాలి. ఈ పురుగు కోశస్థ దశలు భూమిలో ఉంటాయి. కాబట్టి ఎకరానికి 200 కేజీల వేప చెక్క వేసుకుని చివరి దుక్కిలో కలియదున్నాలి. చివరి దుక్కిలో వేసుకునే అవకాశం లేకుంటే పై పాటుగా చల్లుకోవాలి. పురుగు ఉధృతి ఎక్కువగా గమనించిన పొలంలో నత్రజని ఎరువులను సిఫారసుకు మించి వాడరాదు. పంట మార్చిడి చేయాలి. పచ్చిరొట్ట పైరు వేసి భూమిలో కలియదున్నాలి. తెలుపు, నీలి, పసుపు రంగు జిగురు అట్టలను 20 నుంచి 30 పెట్టుకోవడం వల్ల తల్లి పురుగును ఆకర్షించవచ్చు. వేపనూనె (అజాడిరక్టిన్ 10,000 పీపీఎం) 1 మి.లీ. లీటరు నీటికి కలిపి పిచికారి చేయాలి. వేపనూనె 10,000 పీపీఎం 1 మి.లీ., వేపనూనె 1500 పీపీఎం, 3000 పీపీఎం 2 మి.లీ., ఇతర మందులతో కలిపి పిచికారి చేయాలి లేదా వేపనూనెను ఇతర సిఫారసు చేసిన మందులతో పిచికారి చేసుకోవచ్చు. సిఫారసు చేసిన పురుగు మందులు, ఫిఫోనిల్ 80 WG @ 40 g ఎకరానికి, పిఫోనిల్ 40 WGI + ఇమిడాక్లోప్రిడ్ 40 WG స్పైరో టెట్రామాట్ @ 160 మి. ఎకరానికి పురుగు మందులు పిచికారి చేసేటప్పుడు పూత లోపల కూడా తడిచేటట్లు మొక్క అడుగు భాగం నుంచి పైభాగం వరకు తడిచేటట్లు పిచికారి చేసుకోవాలి. పొద్దు తిరుగుడు పూల మొక్కలను పొలంలో అక్కడక్కడా ఈ పురుగుకు ఆకర్షణ పంటగా వేసుకోవాలి. మార్కెట్లో లభించే బయో మందుల వాడకం తగ్గించాలి. సిఫారసు చేసిన మందులు మాత్రమే వేపనూనెతో కలిపి పిచికారి చేసి ఉధృతిని తగ్గించవచ్చు.

డా॥ కె. శిరీషా, సీనియర్ శాస్త్రవేత్త, శ్రీమతి టి. విజయలక్ష్మి, సీనియర్ శాస్త్రవేత్త, డా॥ సి. శారద, ప్రధాన శాస్త్రవేత్త, ఉద్యాన పరిశోధనా స్థానం, లాం, గుంటూరు, డా॥ ఆర్. వి. యస్. కె. రెడ్డి, పరిశోధన సంచాలకులు, డా॥ వై. యస్. ఆర్. ఉద్యాన విశ్వవిద్యాలయం, వెంకటరామన్నగూడెం

“సాగులో సందేహమా? 155251 కు ఫోన్ చేయండి. ఒక్కఫోన్ కాలేతో అన్నదాతల సందేహాల నివృత్తి”

రైతు విజయగాధ :

# కబరి లేపాక్షి సాగు... ఆదాయం బాగు...



విజయనగరం జిల్లాలో రైతులు నూనె గింజల పంటలలో ప్రధానమైన వేరుశనగను అనాది కాలంగా సాగు చేస్తున్నారు. అయితే, రైతులు సాగు చేసే రకాలు తక్కువ దిగుబడి నివ్వడంతో పాటు వాటికి ఆశించే పురుగులు, తెగుళ్ళు వల్ల సస్యరక్షణ ఖర్చు పెరగడం వల్ల ఈ పంట మీద వచ్చే నికర ఆదాయం తగ్గిపోవడం వల్ల వేరుశనగ విస్తీర్ణం క్రమేపి జిల్లాలో తగ్గుతూ వస్తుంది. ఈ తరుణంలో రైతుల సమస్యను పరిష్కారం చూపే దిశగా ఏరువాక కేంద్రం, విజయనగరం, కృషి విజ్ఞాన కేంద్రం, రస్తాకుంటుబాయి వారు ఆత్మ, విజాయనగరం వారి ఆర్థిక సహకారంతో ఇటీవల కాలంలో వ్యవసాయ పరిశోధనాస్థానం, కదిరి నుండి విడుదలై ఆకుమచ్చ, వైరస్ తెగుళ్ళు, తామర పురుగులను తట్టుకుని విత్తిన 115 రోజులకు కోతకు వచ్చే కదిరి లేపాక్షి (కె1812) రకాన్ని విజయనగరం జిల్లా రైతులకు పరిచయం చేసి, జిల్లాలో వేరుశనగ యొక్క దిగుబడి మరియు రైతు యొక్క నికర ఆదాయం పెంచాలనే ఉద్దేశ్యంతో ఈ రకాన్ని గజపతినగరం మండలం, ఎమ్. గుమడాం గ్రామానికి చెందిన అవుగడ్డి సన్యాసిరావు అనే రైతు పొలంలో ఒక ఎకరం విస్తీర్ణంలో సాగు చేయించడం జరిగింది. ఈ రకం సాగుకు సంబంధించిన శాస్త్రీయ సలహాలను శాస్త్రవేత్తలు రైతుకు తెలియజేయడం మరియు రైతు వాటిని అవలంబించడం ద్వారా



ఎకరం పొలంలో 12 క్వింటాళ్ళు దిగుబడి సాధించడం జరిగింది.

ఈ రకానికి చీడపీడలు చాలా తక్కువగా ఆశించడం వలన వాటి వలన కలిగే నష్టం కూడా తగ్గిపోయింది. కాని తొలిదశలో కలుపు ఎక్కువగా ఉండడం వలన 20 మరియు 45 రోజుల దశలో రెండు సార్లు గొర్రు తవ్వించడం జరిగింది. పంట కోత సమయంలో కాయలను గమనించినపుడు ప్రతి మొక్కకు సుమారు 100-150 వరకు కాయలు ఉన్నాయి. అదేవిధంగా పంట కోత సమయంలో ఇతర రైతులను కూడా ఆహ్వానించి ఈ రకం గురించి శాస్త్రవేత్తలు రైతులకు వివరించి వాటి కాయలను చూపించినపుడు రైతులు ఒకింత ఆశ్చర్యానికి గురై తాము ఇంతకు ముందు సాగుచేసే రకాలు మొక్కకు 8-16 కాయలు కంటే ఎప్పుడూ కాయలేదని ఈ రకం చాలా బాగుందని తాము కడా సాగుచేయాలనుకుంటున్నామని తమ ప్రాంతానికి ఇటువంటి రకాన్ని అందించినందుకు శాస్త్రవేత్తలకు ధన్యవాదాలు తెలియజేశారు.



అదేవిధంగా, రైతు సన్యాసిరావు తన పొలంలో పండిన 12 క్వింటాళ్ళు విత్తనాన్ని తన గ్రామంలోని రైతులు, మరియు జిల్లాలోని చీపురుపల్లి, జామి, దత్తిరాజేరు, వేపాడ, మెంటాడ మండలాలకు చెందిన రైతులకు శాస్త్రవేత్తల సలహా మేరకు కిలో రూ. 100/- చొప్పున అమ్మగా అతనికి సాగు ఖర్చు పోను రూ. 95,430/-లు నికర ఆదాయం పొందడం జరిగింది.

సాగు ఖర్చు ఎకరానికి :

- విత్తనం : రూ. 4,000 (40 కిలోలు)
- సాగు చేయడానికి ఖర్చు : రూ. 20,570
- దిగుబడి : 12 క్వింటాళ్ళు
- మొత్తం ఆదాయం : రూ. 1,20,000
- నికర ఆదాయం : రూ. 95,430

“చీడపీడలపై మీ సందేహాలను 8331056150 కు వాట్సాప్ ఫోటో పంపండి. వాటిని నివృత్తి చేసుకోండి.”



# కొలు రైతు బెంగ తోర్చిన వంగ

వర్షాధారంగా పంటలు సాగు చేసే కరవు నేల అనంతపుం జిల్లాలో బావులు, బోరర్ల కింద అరకొర నీటి సదుపాయం ఉన్న రైతులు సంప్రదాయంగా వేరుశనగ, వరి సాగుచేసి నష్టాలు మూటగట్టుకుంటున్నారు. అయితే వాతావరణానికి అనువుగా మార్కెట్ల దిమాండ్ కు అనుగుణంగా తగిన పంట సాగు చేస్తే లాభాలు గడించవచ్చని నిరూపిస్తున్నారు. కృష్ణ మనోహర్ రెడ్డి అనే రైతు. వాణిజ్య పంటగా వంగ సాగుచేసి సత్యుితాలు సాధిస్తున్నారు.



కాయలు కోతకు వస్తాయి. ఈ విధంగా మూడు నెలల పాటు వారానికి రెండు కోతల చొప్పున నెలకు ఎనిమిది కోతల దిగుబడి ఉంటుంది. లలితా రకం వంకాయ రెండు నెలల తర్వాత కోతకు వస్తుంది. మరో రెండు నెలల పాటు వారానికి ఐదు కోతలు వస్తాయి. అయితే ఉజాల రకానికి ఎరువులు, మందులు, పిచికారీ చేస్తే ఏడాది పాటు దిగుబడి వస్తుంది. ఉజాల రకం కిలో ధర రూ. 15-20 వరకు ఉంటే లలితా రకం వంకాయ కిలో ధర రూ. 8-15 వరకు పలుకుతుంది. రెండు కోతలకు ఒకసారి మందులను పంటకు పిచికారీ చేయాల్సి ఉంటుంది.

కృష్ణ మనోహర్ రెడ్డి నల్లమాడ మండలం, కురుమాల పది ఎకరాల్లో కొలు వ్యవసాయం చేస్తున్నారు. వంగ దిగుబడితో తొలి కోతకే మంచి ఆదాయం సంపాదించి వాణిజ్య సాగు లాభాలు బాగు అనేలా చేశారు. ఏడున్నర ఎకరాల్లో వంగ సాగు చేశారు. నాలుగు ఎకరాల్లో అజీల, మూడున్నర ఎకరాల్లో లలితా రకం వంగ సాగు చేశారు. వంగ విత్తనాలు చిత్తూరు జిల్లా అంగళ్లలో కొనుగోలు చేశారు. రూ. 6 లక్షల వరకు పెట్టుబడి పెట్టారు. తొలికోతలో ఎకరాకు టన్ను చొప్పున ఏడు టన్నుల దిగుబడి వచ్చింది. వీటిని చిన్న మార్కెట్లకు తరలించగా కిలో రూ. 30 వరకు ధర పలికింది. ఈ ప్రకారం మొదటి కోతలో రూ. 2,25,000 ఆదాయం వచ్చిందని రైతు చెప్పారు. పంట కోత, కూలి, రవాణా ఖర్చులు, మందుల ఖర్చు రూ. 75,000 లు పోను రూ. 1,50,000లు మిగిలినట్లు తెలిపారు.

- కొలు భూమి : పది ఎకరాలు
- వంగ సాగు : ఏడున్నర ఎకరాలు
- ఏ రకం : ఉజాల, లలిత రకాలు
- పెట్టుబడి : రూ. 6 లక్షలు
- దిగుబడి : తొలి కోతలో ఏడున్నర టన్నులు
- ధర : రూ. కిలో 30/- వంతున
- మందులు, కోత : రూ. 2,25,000
- రవాణా ఖర్చులు : రూ. 75,000
- లాభం : రూ. 1,50,000

ఉజీల రకం వంకాయ సాగు చేసిన మూడోనెల నుంచి



“సాగులో సందేహమా? 155251 కు ఫోన్ చేయండి. ఒక్కఫోన్ కాల్తో అన్నదాతల సందేహాల నివృత్తి”





## సమీకృత రైతు సమాచార కేంద్రం టోల్ ఫ్రీ నంబరు 155251 కు రైతుల ప్రశ్నలు - సమాధానాలు

### వ్యవసాయ పంటలు :

1. కృష్ణారెడ్డి, చర్లపల్లి గ్రా., పెదపప్పురు మం., అనంతపురం జిల్లా, ఫోన్ : 9177003836.

**ప్ర. 35 రోజుల కంది పంటలో చిప్పర,చంచలాకు,అలుము మొదలగు కలుపు మొక్కల సమస్య ఎక్కువగా ఉంది.నివారణ తెలియచేయగలరు?**

జ. కంది పంటలో వెడల్పాటి ఆకులు గల కలుపు మొక్కల నివారణకు ఇమాజితాపైర్ 1 మి.లీ. ఒక లీటరు నీటిలో కలిపి కలుపు పై పిచికారి చేసినట్లయితే సమర్థవంతముగా నివారించవచ్చును.

2. రాము, లక్కంపల్లి గ్రా., నెల్లూరు మం., SPSR నెల్లూరు జిల్లా, ఫోన్ : 9346103347.

**ప్ర. వేరుశనగ వేసి 2 రోజులవుతుంది. కలుపు రెండు ఆకుల దశలో వుంది. కలుపు నివారణ తెలియచేయగలరు?**

జ. వేరుశనగ పంట తొలిదశలో కలుపు నివారణకు పారాక్వాట్ డైక్లోరైడ్ 5 మి.లీ. మరియు పెండిమిథాలిన్ 5 మి.లీ. ఒక లీటరు నీటిలో కలిపి విత్తిన 48 గంటలలో పిచికారి చేసుకోవాలి.

3. గోవు శ్రీనివాసరావు, రొంపిచర్ల గ్రా., రొంపిచర్ల మం., గుంటూరు జిల్లా, ఫోన్ : 9392672615.

**ప్ర. వరి పంటలో పోటాకు మరియు కింది ఆకులపై ఇటుక రంగు మచ్చలు ఏర్పడినాయి. నివారణ తెలియచేయగలరు?**

జ. వరిలో కంకర తెగులు నివారణకు కార్బండిజిమ్ 1 గ్రా. ఒక లీటరు నీటిలో కలిపి పైరు బాగా తడిచేటట్లు పిచికారి చేసుకోవాలి.

4. పి.కేశవ, నాగవరం గ్రా., కోసూరు మం., గుంటూరు జిల్లా, ఫోన్ : 9032082969.

**ప్ర. ప్రత్తి పంటలో ఆకుల మీద గోధుమ రంగు మచ్చలు ఏర్పడ్డాయి. నివారణ తెలియచేయగలరు?**

జ. ప్రత్తి పంటలో బాక్టీరియా ఆకుమచ్చ తెగులు నివారణకు కాపర్ ఆక్సి క్లోరైడ్ ఏ3 గ్రా. ం ఫ్రైఫ్లోసైక్లీన్ 0.1 గ్రా. ఒక లీటరు నీటికి కలిపి 2 పర్యాయాలు 15 రోజుల వ్యవధిలో

పిచికారి చేసుకోవాలి .

5. సి.హెచ్.సత్యం, రామన్నపేట గ్రా., గజపతినగరం మం., విజయనగరం జిల్లా, ఫోన్: 9704485163.

**ప్ర. వరి పైరు సుడులు సుడులుగా ఎండిపోతుంది.ఏమి చెయ్యాలి?**

జ. వరి పంటలో సుడిదోమ నివారణకు డైనోటేప్యూరాన్ 0.4 గ్రా. లేదా పైమేట్రోజిన్ 0.6 గ్రా. ను లీటరు నీటికి చొప్పున కలుపుకొని పిచికారి చేసుకోవాలి.

6. ఎం.విష్ణు, కలిగిరి గ్రా., కలిగిరి మం., నెల్లూరు జిల్లా, ఫోన్:9390698018

**ప్ర. మినుములో శనగపచ్చ వురుగు ఆశించినది. నివారణ చర్యలు తెలపండి?**

జ. మినుము పంటలో శనగపచ్చ వురుగు నివారణకు ధయోడికార్బ్ ఏ 1.5 గ్రా. లేదా నోవాల్యూరాన్ ఏ 1 మి.లీ. ఒక లీటరు నీటికి చొప్పున కలిపి పిచికారి చేసుకోవలెను.

7. జి.రాజన్న, గుర్తివారిపాలెం గ్రా., పెదపంజని మం., చిత్తూరు జిల్లా, ఫోన్ : 9000930669.

**ప్ర. వరిలో కాటుక తెగులు లేదా మానిపండు తెగులుకు నివారణ తెలుపగలరు?**

జ. వరి పంటలో మానిపండు తెగులు నివారణకు పైరు వెన్ను వేయు దశలో ప్రోపికోనజోల్ 1 మి.లీ లేదా కార్బండిజిమ్ 1 గ్రా. ను ఒక లీటరు నీటిలో కలిపి పిచికారి చేయాలి.

8. శాంతయ్య, సీబెలగల్ గ్రా., సీబెలగల్ మం., కర్నూలు జిల్లా, ఫోన్ : 9398364133.

**ప్ర. ప్రత్తి పంట బెట్లకు వస్తుంది.ఏమి చేయాలో తెలియచేయండి?**

జ. పైరు బెట్లకు వచ్చినపుడు బెట్ల పరిస్థితులను అధిగమించడానికి లీటరు నీటికి 20 గ్రా.ఫొటాషియం వైట్రేట్ ను పిచికారి చేసుకోవలెను.

9. రాము, గర్మికం గ్రా., రావికమతం మం., విశాఖపట్నం జిల్లా, ఫోన్ : 8106947525.

**ప్ర. 130 రోజుల చెరకు పంటలో గెడ ఎండిపోతున్నది. నివారణ తెలుపగలరు?**

“చీడపీడలపై మీ సందేహాలను 8331056152 కు వాట్సాప్ ఫోటో పంపండి. వాటిని నివృత్తి చేసుకోండి.”



జ. చెరకు పంటలో కాండం తొలుచు పురుగు ఆశించినది. నివారణకు మోనోక్రోటోఫాస్ 1.6 మి.లీ లేదా ఎసిఫేట్ 1.5 గ్రా. ను ఒక లీటరు నీటికి చొప్పున కలిపి 15 రోజుల వ్యవధిలో రెండు సార్లు పిచికారి చేసుకోవాలి.

10. జి.శ్రీనివాసులు, నర్సాపురం గ్రా., వెల్దుర్తి మం., కర్నూల్ జిల్లా, ఫోన్ : 9640037442.

**ప్ర. కందిలో పూత పురుగు వున్నది. నివారణ తెలియచేయగలరు?**

జ. కంది పంటలో పూత పురుగు నివారణకు క్లోరోపైరిఫాస్ 2.5 మి.లీ లేదా నోవాల్యూరాన్ 1 మి.లీ ఒక లీటరు నీటికి కలిపి వారం రోజుల వ్యవధిలో 2 సార్లు పిచికారి చేసి పూత పురుగు నివారించు కోవచ్చును.

### ఉద్యాన శాఖ :

1. ఖాజా హుస్సేన్, సంకివేనిపల్లి గ్రా., పగిడ్యాల మం., కర్నూల్ జిల్లా, ఫోన్ : 9493792204

**ప్ర. నిమ్మలో పూత రాలిపోతున్నది. నివారణ తెలియచేయగలరు?**

జ. పూత రాలుట అరికట్టడానికి 1 మి.లీ ప్లానోఫిక్స్ ను 4.5 లీటర్ల నీటికి చొప్పున కలిపి పిచికారి చేసుకోవాలను.

2. చిరంజీవి, నాయుడువలస గ్రా., రామభద్రాపురం మం., విజయనగరం జిల్లా, ఫోన్ : 9110544153.

**ప్ర. జీడిమామిడి లో పూత రాలిపోతుంది. నివారణ సూచించండి?**

జ. జీడిమామిడి పంటలో టీ-దోమ నివారణకు పూత వచ్చిన తరువాత లాంబ్డా సైహలోత్రిన్ ఏ 0.6 మి.లీ లేదా క్లోరోపైరిఫాస్ ఏ 2.5 మి.లీ ను ఒక లీటరు నీటికి చొప్పున కలిపి పిచికారి చేయగలరు.

3. వి.కేశవరావు, ఆకివీడు గ్రా., రాచెర్ల మం., ప్రకాశం జిల్లా, ఫోన్ : 7330900892

**ప్ర. మిరపలో ఏర్పడిన కాయలు గిడసబారి పంకర్లు తిరిగి ఉంటున్నాయి. నివారణ తెలియచేయగలరు?**

జ. మిరప లో పూతపురుగు నివారణకు క్లోరోనిలిప్రోల్ 0.3 మి.లీ ఒక లీటరు నీటికి కలిపి పిచికారి చేయాలి.

4. రోసిరెడ్డి, పూతలపాడు గ్రా., బేస్తవారిపేట మం., ప్రకాశం జిల్లా, ఫోన్ : 9381812399.

**ప్ర. 45 రోజుల పసుపు పంటలో 2వ దశా ఎరువుల యాజమాన్యం తెలియజేయగలరు?**

జ. వేపపిండి - 200 కిలోలు, యూరియా - 50 కిలోలు, సింగల్ సూపర్ ఫస్ఫేట్ - 150 కిలోలు, పోటాష్ - 25 కిలోలు ఒక ఎకరా విస్తీర్ణానికి వేసుకోవాలను.

5. బెన్త మోహనకృష్ణ, కనపకుంట గ్రా., డోన్ మం., కర్నూల్ జిల్లా, ఫోన్ : 9616188009.

**ప్ర. చామంతి లో ఆకుల పై చారలు వచ్చి ఎండిపోతున్నాయి. నివారణ తెలపండి?**

జ. చామంతి పై ఆకుముడత పురుగు ఆశించినది. నివారణకు ఇమిడాక్రోప్రిడ్ ఏ 0.5 మి.లీ లేదా ఎసిటామిప్రిడ్ ఏ 0.3 గ్రా. ను ఒక లీటరు నీటికి కలిపి పిచికారి చేసుకోవాలను.

6. గొల్ల రాము, లక్ష్మీపురం గ్రా., సెట్టూరు మం., అనంతపురం జిల్లా, ఫోన్ : 9346103347.

**ప్ర. కనకాంబరం పూల మొక్కల్లో కొమ్మలు ఎండిపోతున్నాయి. నివారణ తెలుపగలరు?**

జ. కనకాంబరం లో ఎండు తెగులు నివారణకు కార్బండిజిమ్ 1 గ్రా. లీటరు నీటిలో కలిపి పిచికారి చేయడం ద్వారా తెగులు నివారించవచ్చు.

7. వంశీ కుమార్, ధర్మవరం గ్రా., డోన్ మం., కర్నూలు జిల్లా, ఫోన్ : 8897337644.

**ప్ర. పాడు చిక్కుడు మొక్కల ఆకులు, కాయలపై మచ్చలు ఏర్పడి పెరుగుదల ఆగిపోతుంది. నివారణ చర్యలు తెలియచేయగలరు?**

జ. చిక్కుడులో తుప్పు తెగులు, ఆంథ్రాక్నోస్ ఆకుమచ్చ తెగులు నివారణకు మాంకోజెజ్ ఏ 2.5 గ్రా. లేదా డైఫెన్ కోనజోల్ ఏ 2 మి.లీ. ను ఒక లీటరు నీటికి కలిపి పిచికారి చేయాలి.

8. ఉమ్మారెడ్డి నాగిరెడ్డి, మార్కాపురం గ్రా., మార్కాపురం మం., ప్రకాశం జిల్లా, ఫోన్ : 9492124454.

**ప్ర. మునగలో కాయలు ఆకారం మారిపోయి పంకరగా అవుతున్నాయి. నివారణ తెలుపగలరు?**

జ. మునగలో కాయతొలుచు ఈగ ఆశించినది. నివారణకు పిందె దశలో లీటరు నీటికి ప్రోఫెనోఫోస్ ఏ 2 మి.లీ ఒక లీటరు నీటికి కలిపి పిచికారి చేయవాలను. అవసరమైతే మరోసారి 25 రోజులకు అదే మందును పిచికారి చేసుకోవాలి .

9. హరిజన పరశురాముడు, బిలేహల్ గ్రా., హలహర్వి మం., కర్నూల్ జిల్లా, ఫోన్ : 6303851004.

**ప్ర. వంగ మొక్కల ఆకులు మాడి రాలిపోతున్నాయి మరియు కాయలు పసుపు రంగులోకి మారి కుళ్ళి పోతున్నాయి. నివారణ చర్యలు తెలియచేయండి?**

జ. కాపర్ ఆక్సి క్లోరైడ్ మందును లీటరు నీటికి 3 గ్రా. చొప్పున కలిపి పైరుపై 10 రోజుల వ్యవధితో 2-3 సార్లు ఉదయం లేదా సాయంకాల సమయంలో పిచికారి చేసుకోవాలను.



# సమీకృత రైతు సమాచార కేంద్ర వాట్సాప్ నెంబర్లకు వచ్చిన రైతుల సందేహాలు - సమాధానాలు



83310 56028  
83310 56149  
83310 56150  
83310 56152  
83310 56153  
83310 56154

1. బి. ప్రసాదరావు, జగన్నాధపురం గ్రా., చౌడవరం మం., శ్రీకాకుళం జిల్లా. ఫోన్ : 7729938968

**ప్ర. వరి పంటలో ఆకులు పై నుండి క్రిందికి ఎండిపోతున్నాయి. నివారణ తెలుపండి ?**

జ. వరిలో బాక్టీరియా ఆకు ఎండు తెగులు నివారణకు ఒక ఎకరానికి మ్యూరేట్ ఆఫ్ పోటాష్ ఏ 20 కిలోలు చొప్పున బురద పడున మీద పైపాటుగా వేసుకొని 48 గంటల తరువాత తేలికగా నీరు అందించాలి.



2. ఎ. శ్రీకాంత రెడ్డి, గోసేపల్లి గ్రా., డోన్ మం., కర్నూలు జిల్లా. ఫోన్ : 9440225869

**ప్ర. బెండ పంటలో మొవ్వు పూతలలో పురుగు ఉంది. నివారణ తెలుపండి ?**

జ. బెండ పంటలో మొవ్వు మరియు కాయతొలుచు పురుగు ఆశించినది. నివారణకు ఒక లీటరు నీటికి క్విన్నాల్ ఫాస్ లేదా ప్రొఫెనోఫాస్ 2 మి.లీ. 1 లీ. నీటికి కలిపి 10 రోజుల వ్యవధిలో 2 సార్లు పిచికారి చేసుకోవాలి.



3. పి. శ్రీనివాసులు, కేసమినేనిపల్లె గ్రా., కలువాయి మం., నెల్లూరు జిల్లా. ఫోన్ : 9848612382

**ప్ర. వంగ పంటలో కొమ్మల చివరల పెరుగుదల ఆగిపోయినది. నివారణ తెలుపండి ?**

జ. వంగ పంటలో మొవ్వు మరియు కాయతొలుచు పురుగు నివారణకు థయోక్లోప్రిడ్ 1.25 మి.లీ. లేదా ఇమామేక్విన్ బెంజోయేట్ 0.4 గ్రా. లేదా ప్రొఫెనోఫాస్ ఏ 2 మి.లీ. ఒక లీటరు నీటికి చొప్పున కలిపి రెండుసార్లు 10 రోజుల వ్యవధిలో పిచికారి చేసుకోవాలి.



4. పచ్చ ప్రకాష్ రామాపురం గ్రా., కంబూరు మం., అనంతపురం జిల్లా. ఫోన్ : 8074339291

**ప్ర. బత్తాయి పంటలో ఆకుల పై తెల్లటి పొరలు, వంకర టింకరగా ఏర్పడి, ముదురుకు పోతున్నాయి. నివారణ తెలుపండి ?**

జ. బత్తాయిలో ఆకుముడత పురుగు ఆశించినది. నివారణకు పురుగు గమనించిన వెంటనే వేపనూనె 10,000 పి.పి.ఎం.ఏ 5 మి.లీ. లేదా ప్రొఫెనోఫాస్ 2 మి.లీ. లేదా థయోమిథాక్సామ్ 0.3 గ్రా ను ఒక లీటరు నీటికి చొప్పున కలిపి మొక్కలు మొత్తం తడిచేటట్లు పిచికారి చేసుకోవాలి.



5. టి. అర్జున్ రెడ్డి, తాల్లూరు గ్రా., తాల్లూరు మం., ప్రకాశం జిల్లా. ఫోన్ : 9985520624

**ప్ర. బొప్పాయి పంటలో ఆకులు ముదురుకు పోతున్నాయి. నివారణ తెలుపండి ?**

జ. బొప్పాయి మొక్కలపై రసం పీల్చే పురుగులు ఆశించినది. నివారణకు డైమిథోయేట్ 2 మి.లీ. లేదా ఫిప్రోనిల్ 2 మి.లీ. ఒక లీటరు నీటికి చొప్పున కలిపి మొక్కలు పూర్తిగా తడిసేటట్లుగా పిచికారి చేయాలి. పొలంలో ఎకరానికి 20 చొప్పున పసుపు రంగు జిగురు అట్టలను అమర్చుకోవాలి.

**“చీడపీడలపై మీ సందేహాలను 8331056153 కు వాట్సాప్ ఫోటో పంపండి. వాటిని నివృత్తి చేసుకోండి.”**



6. గోపిరెడ్డి శంకరరెడ్డి, కనిగిరి గ్రా., కనిగిరి మం., ప్రకాశం జిల్లా. 7330723479

**ప్ర. జామలో పిండినల్లి ఆశించినది.నివారణకు ఏ మందులు వాడాలి?**

జ. జామ కాయల పై పిండినల్లి ఆశించినది. నివారణకు ఎసిఫేట్ 1.5 గ్రా. లేదా డైమిథోయేట్ 2 మి.లీ. ఒక లీటరు నీటికి చొప్పున కలిపి చెట్లు పూర్తిగా తసిసేటట్లుగా మందులను మార్పి మార్పి పిచికారీ చేసుకోవాలి.



7. శ్రీను, కోపల్లె గ్రా., తెనాలి మం., గుంటూరు జిల్లా. ఫోన్ : 8599869999

**ప్ర. బీర పంటలో ఆకుల పై బూజు వంటి పధార్థం ఏర్పడుతుంది. నివారణ తెలుపండి ?**

జ. బీర పైరుపై బూజు తెగులు నివారణకు మాంకోజెబ్ మెటలాక్సిల్ 2 గ్రా. లేదా డైమిథోమార్ప్ మంకోజెబ్ 1.5 గ్రా. మందును ఒక లీటరు నీటికి చొప్పున కలిపి పిచికారీ చేసుకోవాలి.

8. సత్యనారాయణ, జి వేమవరం గ్రా., కరప మం., తూర్పుగోదావరి జిల్లా. ఫోన్ : 9573777841

**ప్ర. నిమ్మ పంటలో కాయలు పగిలిపోతున్నాయి మరియు మచ్చలు ఉన్నాయి. నివారణ తెలుపండి?**

జ. నిమ్మ లో కాయ పగుళ్ళు బోరాన్ సూక్ష్మ ధాతు లోపం వలన వస్తుంది. నివారణకు బోరాక్స్ ఏ 2 గ్రా.ను లీటరు నీటికి కలిపి పిచికారి చేసుకోవాలి. గజ్జి తెగులు నివారణకు కాపర్ ఆక్సిక్లోరైడ్ ఏ 3గ్రా.ంప్రెప్టోసైక్లిన్ 1 గ్రా.ను 1 లీటరు నీటికి కలిపి పిచికారి చేసుకోవాలి.



9. గణేష్, పరికుతాబైలా గ్రా., పాకాల మం., చిత్తూరు జిల్లా. ఫోన్ : 9390792312

**ప్ర. చామంతిలో ఆకులు పై మచ్చలు ఉన్నాయి. నివారణ తెలుపండి ?**

జ. చామంతిలో ఆకుమచ్చ తెగులు నివారణకు ప్రొపికోనజోల్ 1 మి.లీ. ను లీటరు నీటికి చొప్పున కలిపి పిచికారీ చేసుకోవాలి.

10. జి.శ్రీనివాసులు, నరసాపురం గ్రా., వెల్దురి మం., కర్నూలు జిల్లా. ఫోన్ : 964003744

**ప్ర. కందిలో పూత పై పురుగు ఉంది. నివారణ తెలుపండి ?**

జ. కంది పైరుపై పూత పురుగు ఆశించింది.నివారణకు క్లోరిపైరిఫాస్ 2.5 మి.లీ. లేదా నోవల్యూరాన్ 1 మి.లీ. ను లీటరు నీటితో కలిపి వారం రోజుల వ్యవధిలో మందులను మార్పి మార్పి పిచికారీ చేసుకోవాలి.



**“సాగులో సందేహమా? 155251 కు ఫోన్ చేయండి. ఒక్కఫోన్ కాలతో అన్నదాతల సందేహాల నివృత్తి”**

రైతు భరోసా

40

డిసెంబర్ 2021



# సమీకృత రైతు సమాచార కేంద్రానికి రైతులు తరచూ అడిగే ప్రశ్నలు

1. వి. కేశవులు, ఆకేవీడు గ్రా., రేచర్ల మం., ప్రకాశం జిల్లా  
ఫోన్ : 7330900892.

**ప్ర. మిరపలో పూత పురుగు ఉంది, కాయలు చిన్నవి గా ఉండి  
వంకర్లు పోతున్నాయి. నివారణకు ఏమి చేయాలి?**

జ. మిరపలో పూతపురుగు నివారణకు క్లోరోపైరిఫోస్ 2.5 మి.లి.  
ను ఒక లీటరు నీటికి కలిపి పిచికారీ చేసుకోవాలి.

2. టి. రాజేశ్, తిమ్మాపురం గ్రా., మహానంది మం., కర్నూలు,  
ఫోన్ : 8639146131.

**ప్ర. వరిలో సుడి దోమ నివారణకు ఏ మందులు పిచికారీ  
చేయాలో చెప్పగలరు?**

జ. వరి పంటలో సుడి దోమ నివారణకు డైనోటేవ్యూరాన్ 0.4  
గ్రా లేదా పైమేట్రోజిన్ 0.6 గ్రా. ను లీటరు నీటికి చొప్పున  
కలుపుకొని పిచికారీచేసుకోవాలి.

3. అంజి రెడ్డి, సంతమగులూరు గ్రా., సంతమగులూరు మం.,  
ప్రకాశం జిల్లా, ఫోన్ : 7780220610

**ప్ర. మినుము పంట వేసి 20 రోజులు అయింది. కలుపు  
నివారణ చెప్పండి?**

జ. మినుము పంట విత్తిన 20-25 రోజుల మధ్యలో గడ్డి జాతి  
కలుపు మొక్కల నివారణకు క్విజాలోఫోస్ ఇథైల్ 5% మందును  
400 మి.లీ. ను ఎకరానికి 200 లీటర్ల నీటిలో కలిపి పిచికారీ  
చేయాలి. గడ్డి జాతి మరియు వెడల్పాకు కలుపు మొక్కలు ఉ  
న్నప్పుడు ఎకరానికి 200 మి.లీ. ఇమాజిథాఫిర్ 5% మందును  
200 లీటర్ల నీటిలో కలిపి పిచికారీ చేయాలి.

4. వెంకటనారాయణ, సింహాద్రిపురం గ్రా., సింహాద్రిపురం మం.,  
కడప జిల్లా, ఫోన్ : 9963252463.

**ప్ర. ప్రత్తి పంటలో పుచ్చు గూళ్ళు అధికంగా వున్నది. నివారణో  
పాయం తెలియజేయగలరు.**

జ. ప్రత్తి పంటలో గులాబీ రంగు పురుగు నివారణకు ప్రోఫెనోఫాస్  
2 మి.లీ లేదా క్వినాలాఫ్స్ 2 మి.లీ ను ఒక లీటరు నీటికి  
కలిపి పిచికారీ చేసుకోవాలి.

5. వరుణ్, కొప్పోలు గ్రా., వల్లూరు మం., కడప జిల్లా, ఫోన్:  
9603559009.

**ప్ర. వంగ పంటలో ఆకులు పసుపు రంగులోకి మారి ముదురు  
పోతున్నాయి. నివారణ తెలపండి?**

జ. వంగ పైరు పై పేనుబంక ఆశించినది. నివారణకు నీలి  
మరియు పసుపు రంగు జిగురు అట్టలు ఎకరానికి 20

అమర్చుకోవాలి. డైమిథోయేట్ ఏ 2 మి.లీ. లేదా ఫిప్రోనిల్ ఏ  
2 మి.లీ. లేదా ఇమిడాక్లోప్రిడ్ 0.3 మి.లీ. ఒక లీటరు నీటికి  
చొప్పున కలిపి పిచికారీ చేసుకోవాలి.

6. ఎం.సంపత్ కుమార్, కుల్మడుగు గ్రా., శాంతిపురం మం.,  
చిత్తూరు జిల్లా, ఫోన్ : 9676163707.

**ప్ర. మల్లూరి పంటలో ఆకులో రంధ్రాలు వున్నాయి. నివారణ  
తెలియజేయండి.**

జ. మల్లూరి పంటలో లద్దె పురుగు ఆశించినది. నివారణకు  
క్లోరోపైరిఫాస్ 2.5 మి.లీ ను ఒక లీటరు నీటికి కలిపి పిచికారీ  
చేయాలి. మందు పిచికారీ చేసిన వారం రోజులవరకు మల్లూరి  
ఆకులను కోయరాదు.

7. లోకనాధ రెడ్డి, చక్రాయిపేట గ్రా., చక్రాయిపేట మం., కడప  
జిల్లా, ఫోన్ : 8688824350.

**ప్ర. వరి పైరులో అక్కడక్కడా కంపు నల్లులు కనిపిస్తున్నాయి.  
నివారణ చర్యలు చెప్పగలరు?**

జ. వరి పంటలో కంపునల్లి నివారణకు క్లోరోపైరిఫాస్ 2.5 మి.లి.  
లేదా మలాథియాన్ 2 మి.లి. ను ఒక లీటరు నీటికి చొప్పున  
కలుపుకొని పురుగు ఉధృతి తగ్గింపవరకూ మర్చి మర్చి పిచికారీ  
చేసుకోవాలి.

8. రవి రాజ కుమార్, వీరపాడు గ్రా., ద్వారకా తిరుమల మం.,  
పశ్చిమ గోదావరి జిల్లా, ఫోన్ : 9550807976.

**ప్ర. బొప్పాయి తోటలో ఆకుల పై వలయాకార మచ్చలు ఉ  
న్నాయి. నివారణ తెలపండి?**

జ. బొప్పాయి తోటలో రింగాస్ట్ వైరస్ తెగులు నివారణకు  
అసిటామిప్రిడ్ 0.2 గ్రా. లేదా థయోమిథాక్సం 0.2 గ్రా.  
మందులను ఒక లీటరు నీటికి చొప్పున కలిపి పిచికారీ  
చేసుకోవాలి. 10 రోజుల తరువాత మళ్ళీ-కే 5 గ్రా. మరియు  
ఫార్మూలా-4 2.5 గ్రా. ఒక లీటరు నీటికి చొప్పున కలిపి  
పిచికారీ చేసుకోవాలి.

9. సత్యనారాయణ, పెదకొండూరు గ్రా., దుగ్గిలాల మం.,  
గుంటూరు జిల్లా, ఫోన్ : 9849550892.

**ప్ర. అరటి తోటలో ఆకుల పై ముదురు గోధుమ రంగు చారలు  
ఉన్నాయి. నివారణ చర్యలు చెప్పగలరు?**

జ. అరటి తోటలో సిగటోకాకముచ్చ తెగులు నివారణకు  
ప్రోపికోనజోల్ 1 మి.లి. లేదా హేక్సాకోనజోల్ 2 మి.లి.  
ఒక లీటరు నీటికి చొప్పున కలిపి పిచికారీ చేసుకోవాలి.

“చీడపీడలపై మీ సందేహాలను 8331056154 కు వాట్సాప్ ఫోటో పంపండి. వాటిని నివృత్తి చేసుకోండి.”



TOLL FREE  
NUMBER  
155251

**రైతు భరోసా కేంద్రము**  
వ్యవసాయ మరియు అనుబంధ చాబుల  
సమీకృత రైతు సమాచార క్రొంద్రము  
గన్నవరం



Andhra Pradesh  
Government

## రైతుల స్పందన

నేను వేసిన మినుము పైరులో తెల్లదోమ అశించగా, నివారణకు సమీకృత రైతు సమాచార కేంద్రం వారిని సంప్రదించగా వారు థయోమిథాక్యామ్ మందు 0.2 గ్రా / 1 లీ. నీటిలో కలిపి పిచికారీ చేయమన్నారు. దీనితో తెల్లదోమ నివారణ జరిగింది. ఐ.సి.సి.కి నా ధన్యవాదాలు. త

బి. సుధాకర్  
8099038777  
మోగులూరు  
కంచికవర్గ  
కృష్ణాజిల్లా

సాయిప్రతాప్ రెడ్డి  
6301981025  
బెస్తవారిపేట  
బెస్తవారిపేట  
ప్రకాశం జిల్లా

నా వరి పైరులో ఆకుచుట్టు పురుగు ఉన్నది. రైతు సమాచార కేంద్రాన్ని సంప్రదించగా వారి సూచన మేరకు కార్డా క్లోహైడ్రోరోరైడ్ 2 గ్రా/1 లీ. నీటికి కలిపి పిచికారి చేయమన్నారు. మంచి ఫలితం కనిపించింది. ఐ.సి.సి.కి నా ధన్యవాదాలు

నేను వేసిన గుమ్మడి తోటలో తెల్లదోమ అశించినది. ఐ.సి.సి. కిఫోన్ చేయగా వారి సలహా మేరకు ఎసిఫేట్ 1.5 గ్రా. / 1 లీ. నీటిలో కలిపి పిచికారి చేయగా తెల్లదోమ నివారించబడింది. ఐ.సి.సి.కి నా కృతజ్ఞతలు.

వెంకట క్రిష్ణారెడ్డి  
9603036934  
నాగ భైరవవారిపాలెం  
లాపూరు  
ప్రకాశం జిల్లా

జి. నరసింహుడు  
8125821759  
మోతవెరువు  
కుప్పుం మండలం  
చిత్తూరు జిల్లా

నా మల్లె తోటలో వేరు కుళ్ళు అశించినది. రైతు సమాచార కేంద్రానికి ఫోన్ చేయగా వారు కాపరాక్సీ క్లోరైడ్ 3 గ్రా. / 1 లీ. నీటికి కలిపి పిచికారి చేయమని సూచించారు. మంచి ఫలితం కనిపించింది. ఐ.సి.సి. కి నా ధన్యవాదాలు.

నేను వేసిన వరి పైరులో పాముపొడ తెగులు కనిపించింది. ఐ.సి.సి. కేంద్రానికి ఫోన్ చేయగా ప్రోపికోనజోల్ 200 మి.లీ. / 1 లీ. నీటికి కలిపి పిచికారి చేయమన్నారు. పాముపొడ తగ్గింది. ఐ.సి.సి. సలహా బాగా పనిచేసింది. వారికి ధన్యవాదాలు.

సిహెచ్. రామకృష్ణ  
8106071431  
విప్పలపాడు  
బుట్టాయిగూడెం మం.  
ప.గో. జిల్లా

ఎస్. రాజశేఖర్  
8074096168  
వీరన్నకొల్లు  
డోన్ మం.  
కర్నూలు జిల్లా

నేను వేసిన చేమంతి తోటలో ఆకులపై మచ్చలు కనిపించినాయి. నివారణకు ఐ.సి.సి. కేంద్రానికి ఫోన్ చేయగా మాంకోజెబ్ 3 గ్రా / 1 లీ. నీటికి కలిపి పిచికారి చేయమన్నారు. ఆకుమచ్చ తగ్గింది. ఐ.సి.సి.కి నా ధన్యవాదాలు

“సాగులో సందేహమా? 155251 కు ఫోన్ చేయండి. ఒక్కఫోన్ కాలేతో అన్నదాతల సందేహాల నివృత్తి”

రైతు భరోసా

42

డిసెంబర్ 2021



## ఉత్తమ సేవలందిస్తున్న ఆర్బికె సిబ్బంది



**పి. ప్రవీన్ కుమార్**  
కొత్తపేట గ్రా., ఎచ్చర్ల మం.,  
శ్రీకాకుళం జిల్లా



**యం. అప్పలనాయుడు**  
గరుడబిల్లి గ్రా., బొండపల్లి మం.,  
విజయనగరం జిల్లా



**వియ్యపు సరోజిని**  
పంచదార్ల గ్రా., రాంబిల్లి మం.,  
విశాఖపట్నం జిల్లా



**పి. సత్యనారాయణ**  
కండికుప్ప-2, కాట్రేనికోన మం.,  
తూర్పు గోదావరి జిల్లా



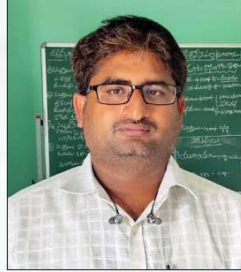
**బి. వాసవి స్రాజన్య**  
చౌడిమెల్లి గ్రా., ఏలూరు మం.,  
పశ్చిమ గోదావరి జిల్లా



**జి. విజయ**  
చాటపురం గ్రా., చాట్రాయి మండలం  
కృష్ణా జిల్లా



**యం. వంశీ**  
కొలకలూరు గ్రా., తెనాలి మం.,  
గుంటూరు జిల్లా



**వై. చిన్న శేషగిరి**  
దూపాడు-2, త్రిపురాంతకం మం.,  
ప్రకాశం జిల్లా



**కె. శివ**  
పలిచెర్ల గ్రా., గూడూరు మం.,  
నెల్లూరు జిల్లా



**బి. కారునజ**  
కుంబర్లపల్లి గ్రా.,  
వి. కోట మం.,  
చిత్తూరు జిల్లా



**టి. ముతుత**  
డి. చడిపిరాళ్ళ గ్రా.,  
కమలాపురం మం.,  
కడప జిల్లా



**దేవి మానిక**  
వెంకటగిరిపాలెం,  
పెనుకొండ మం.,  
అనంతపురం జిల్లా



**రసూల్**  
కొడుమూరు-1  
కొడుమూరు మం.,  
కర్నూలు జిల్లా



శ్రీ వై ఎస్ జగన్ మోహన్ రెడ్డి  
గౌ. ముఖ్యమంత్రి వర్కలు, ఆంధ్రప్రదేశ్.



శ్రీ కురనాల కన్నాబాబు  
వ్యవసాయ, సహకార, మార్కెటింగ్ మరియు  
ఫుడ్ ప్రొసెసింగ్ శాఖామంత్రి, ఆంధ్రప్రదేశ్

# ఈ - క్రాప్ లో నమోదు, భూ యజమాని హక్కులకు భంగం వాటిల్లకుండా సాగుదారుకు కల్పిస్తుంది శ్రీరామ రక్ష

## ఈ-క్రాప్ లో పంటల నమోదు విధానం

- ▶ రైతులు విత్తిన వెంటనే పట్టాదారు పాస్ బుక్ మరియు బ్యాంకు ఖాతాల వివరాలతో RBK నందు రిజిస్టర్ చేయించుకోవాలి.
- ▶ ఆధార్ / సర్వే నెంబర్ ఆధారంగా RBK సిబ్బంది భూమి విస్తీర్ణాన్ని పంటను మరియు సాగుదారుని ధృవీకరించుకొంటారు. **e-KYC** ఇప్పటికే చేయించుకోకపోతే **e-KYC** చేయించుకోవాలి.
- ▶ RBK సిబ్బంది పాలాలకు వెళ్లి పంటను నిర్ధారించుకొన్న తరువాత ఫోటో తీసి అప్లోడ్ చేయగానే రైతు మొబైల్ ఫోనుకు సంక్షిప్త సమాచారము వస్తుంది. ప్రింటెడ్ రశీదును RBK నుండి పొందవచ్చు.
- ▶ భూ యజమానిని సంప్రదించి అంగీకారం ఉన్నా లేకపోయినా వాస్తవ సాగుదారులను **ఈ - క్రాప్** లో నమోదు చేయాలి.

## సాగుదారులను నిర్ధారించు విధానం

- ▶ గ్రామములోని పొరుగు రైతులను విచారించి వాస్తవ సాగుదారుని ధృవీకరించుట.
- ▶ గ్రామములో నమోదు చేసిన వాస్తవ సాగుదారుల జాబితాను RBK స్టాయి వ్యవసాయ సలహా మండలి సభ్యులకు సమర్పించి ధృవీకరణ తీసుకొనుట.
- ▶ **ఈ - క్రాప్** జాబితాను గ్రామ RBKలో ప్రదర్శించి అభ్యంతరాలను సరిచేయడం.
- ▶ తదుపరి, సాగుదారుల వివరాలను భూయజమానులకు తెలియపరచుట.

## భూయజమానుల హక్కులు పూర్తిగా సంరక్షింపబడును

- ▶ **ఈ - క్రాప్**లో సాగుదారు నమోదు ప్రక్రియ వ్యవసాయ శాఖ సిబ్బంది ద్వారా చేయబడుతుంది. ఈ వివరములు రెవిన్యూ శాఖరికార్డ్ నందు పొందుపరచబడవు. కావున **ఈ - క్రాప్** వివరములు కోర్టు నందు ఎలాంటి సాక్ష్యముగా పనికిరావు.
- ▶ పంట సాగుదారు హక్కు చట్టం-2019 సెక్షన్ 5(బి) ప్రకారము, సాగుదారునికి పండిన పంట పై మాత్రమే హక్కు కల్పించడమైనది.
- ▶ సాగుదారు తీసుకున్న పంట ఋణం కట్టలేకపోతే భూయజమాని పై గాని, ఆ భూమి పై గాని ఎటువంటి భారం వుండదు.

## ఈ-క్రాప్ లో నమోదు చేసుకున్నందు వలన కలిగే ప్రయోజనాలు

- ▶ సున్నావడ్డీ పంట ఋణాలు ద్వారా లక్ష రూపాయలలోపు పంట ఋణం తీసుకొని గరిష్టంగా ఒక సంవత్సరంలోపు తిరిగి చెల్లించిన రైతుల పొదుపు ఖాతాలకు 4% వడ్డీ రాయితీ.
- ▶ ఉచిత పంటల భీమా సౌకర్యం.
- ▶ ప్రకృతి వైపరీత్యాల వలన పంట నష్టం జరిగినపుడు పెట్టుబడి రాయితీ పొందవచ్చు.
- ▶ వ్యవసాయ ఉత్పత్తుల కొనుగోళ్లు.

**రైతు భరోసా**  
The Unified Digital Platform

**AADHAAR e-KYC**

**రైతు భరోసా - యు.డి.పి. ఆప్**



ఆర్.బి.కె. సిబ్బంది ద్వారా వాస్తవ సాగుదారుని ఈ-క్రాప్ నమోదు

**గమనిక:** భూయజమాని లేదా సాగుదారు ఈ-క్రాప్ లో నమోదు చేయుటకు అంగీకరించనట్లయితే ప్రభుత్వం అందించు వివిధ పథకాల ప్రయోజనాలు ఎవరికీ చెందవు.

**కౌలు రైతుల ఈ-క్రాప్ నమోదుకు పంట సాగుదారు హక్కు పత్రం తప్పనిసరి కాదు**

సత్వర సమాచారం కొరకు సమీకృత రైతు సమాచార కేంద్రం యొక్క టోల్ ఫ్రీ నెంబర్ 155251 కు కాల్ చేయండి లేదా మీ దగ్గర లోని రైతు భరోసా కేంద్రాన్ని సంధించండి.